



ФОП  
Дронь М.С.

тел. 0958755843

електронна пошта: [mistodoc.poltava@gmail.com](mailto:mistodoc.poltava@gmail.com)

Замовник: Виконавчий комітет  
Девладівської сільської ради

**ЗВІТ ПРО СТРАТЕГІЧНУ ЕКОЛОГІЧНУ ОЦІНКУ**  
до документа державного планування  
«Детальний план території стосовно земельної ділянки  
площею 0,9229га з кадастровим номером  
1225286600:02:001:0227, яка розташована за адресою:  
вул.Садова, 1К село Райполе Девладівської сільської ради  
Криворізького району Дніпропетровської області (за межами  
населеного пункту) з метою подальшої зміни її цільового  
призначення із коду КВЦПЗ 1.11.6 «Іншої комерційної  
діяльності» на код КВЦПЗ 12.11 «Для розміщення та  
експлуатації об'єктів дорожнього сервісу»

ФОП

ГАП

Інженер-землевпорядник



Дронь М.С.

Дронь М.С.

Кондратенко А.А.

Полтава 2024



## ЗМІСТ ЗВІТУ

Передумова та призначення.....	4
1. Зміст та основні цілі документа державного планування, його зв'язок з іншими документами державного планування.....	5
2. Характеристика поточного стану довкілля, у тому числі здоров'я населення, та прогнольні зміни цього стану, якщо документ державного планування не буде затверджено (за адміністративними даними, статистичною інформацією та результатами досліджень).....	6
3. Характеристика стану довкілля, умов життєдіяльності населення та стану його здоров'я на територіях, які ймовірно зазнають впливу (за адміністративними даними, статистичною інформацією та результатами досліджень).....	14
4. Екологічні проблеми, у тому числі ризики впливу на здоров'я населення, які стосуються документа державного планування, в районах, які можуть бути суттєво зачеплені при реалізації документа державного планування, зокрема щодо територій з природоохоронним статусом (за адміністративними даними, статистичною інформацією та результатами досліджень).....	16
5. Зобов'язання у сфері охорони довкілля, у тому числі пов'язані із запобіганням негативному впливу на здоров'я населення, встановлені на міжнародному, державному та інших рівнях, що стосуються документа державного планування, а також шляхи врахування таких зобов'язань під час підготовки документа державного планування.....	17
6. Опис наслідків для довкілля, у тому числі для здоров'я населення, у тому числі вторинних, кумулятивних, синергічних, коротко-, середньо- та довгострокових (1, 3-5 та 10-15 років відповідно, а за необхідності - 50-100 років), постійних і тимчасових, позитивних і негативних наслідків.....	20
7. Заходи, що передбачається вжити для запобігання, зменшення та пом'якшення негативних наслідків виконання документа державного планування.....	23
8. Обґрунтування вибору виправданих альтернатив, що розглядалися, опис способу, в який здійснювалася стратегічна екологічна оцінка, у тому числі будь-які ускладнення (недостатність інформації та технічних засобів під час здійснення такої оцінки).....	25
9. Заходи, передбачені для здійснення моніторингу наслідків виконання документа державного планування для довкілля, у тому числі для здоров'я населення.....	26
10. Опис ймовірних транскордонних наслідків для довкілля, у тому числі для здоров'я населення (за наявності).....	30
11. Резюме нетехнічного характеру інформації, передбаченої пунктами 1-10 цієї	

					2024	Стратегічна екологічна оцінка території населеного пункту до проекту Детальний план території стосовно земельної ділянки площею 0,9229га з кадастровим номером 1225286600-02:001:0227, яка розташована за адресою: вул. Садова, 1К село Райполе Девладівської сільської ради Криворізького району Дніпропетровської області (за межами населеного пункту) з метою подальшої зміни її цільового призначення із коду КВЦПЗ 1.11.6 «Іншої комерційної діяльності» на код КВЦПЗ 12.11 «Для розміщення	Аркуш
Змін	Кіл-ть	Аркуш	Док	Підпис	Дата		3

## Передумова та призначення звіту

### *Передумови*

З 12 жовтня 2018 року в Україні введено в дію Закон України «Про стратегічну екологічну оцінку», який визначає необхідність здійснення процедури стратегічної екологічної оцінки для документів державного планування у встановленому законодавством порядку.

Стратегічна екологічна оцінка (далі – СЕО) – це інструмент стратегічного планування, направлений на включення екологічних пріоритетів в програми, плани, політики.

Метою СЕО є забезпечення належного рівня захисту навколишнього середовища та сприяння інтеграції екологічних міркувань у підготовку планів з метою просування сталого розвитку. Це системний інструмент оцінки, який підтримує та інформує про процес прийняття рішень.

На виконання пунктів 6 і 7 частини першої статті 6 Закону України «Про стратегічну екологічну оцінку» Міністерством екології та природних ресурсів був виданий наказ № 296 від 10.08.2018, яким затверджені методичні рекомендації із здійснення стратегічної екологічної оцінки документів державного планування, що рекомендуються для використання центральними та місцевими органами виконавчої влади, органами самоврядування, спеціалістами і науковцями, залученими до консультацій, а також представниками громадськості, які будуть брати участь у СЕО. Даний документ дає детальні рекомендації щодо поетапного проведення стратегічної екологічної оцінки.

### *Призначення звіту СЕО*

Головним призначенням СЕО є визначення, опис та оцінювання наслідків, що впливають або можуть впливати на довкілля та здоров'я населення через виконання документів державного планування, зокрема реалізацію проекту детального плану території стосовно земельної ділянки площею 0,9229га з кадастровим номером 1225286600:02:001:0227, яка розташована за адресою: вул.Садова, 1К село Райполе Девладівської сільської ради Криворізького району Дніпропетровської області (за межами населеного пункту) з метою подальшої зміни її цільового призначення із коду КВЦПЗ 1.11.6 «Іншої комерційної діяльності» на код КВЦПЗ 12.11 «Для розміщення та експлуатації об'єктів дорожнього сервісу». Відповідно важливою складовою СЕО є розроблення заходів із запобігання, зменшення та пом'якшення можливих негативних наслідків.

Процедура стратегічної екологічної оцінки включає наступні етапи (згідно ст. 9 ЗУ «Про стратегічну екологічну оцінку»):

1. визначення обсягу стратегічної екологічної оцінки;
2. складання звіту про стратегічну екологічну оцінку;
3. проведення громадського обговорення (в разі необхідності) та консультацій;
4. врахування звіту про стратегічну екологічну оцінку, результатів громадського обговорення та консультацій;
5. інформування про затвердження документа державного планування;
6. моніторинг наслідків виконання документа державного планування для довкілля та здоров'я населення.

					2024	Стратегічна екологічна оцінка території населеного пункту до проекту Детальний план території стосовно земельної ділянки площею 0,9229га з кадастровим номером 1225286600:02:001:0227, яка розташована за адресою: вул. Садова, 1К село Райполе Девладівської сільської ради Криворізького району Дніпропетровської області (за межами населеного пункту) з метою подальшої зміни її цільового призначення із коду КВЦПЗ 1.11.6 «Іншої комерційної діяльності» на код КВЦПЗ 12.11 «Для розміщення	Аркуш
Змін	Кіл-ть	Аркуш	Док	Підпис	Дата		4

На сайті Девладівської громади Криворізького району Дніпропетровської області опубліковано заяву про визначення обсягу стратегічної екологічної оцінки та звіт про стратегічну екологічну оцінку проєкту містобудівної документації «Детальний план території стосовно земельної ділянки площею 0,9229га з кадастровим номером 1225286600:02:001:0227, яка розташована за адресою: вул.Садова, 1К село Райполе Девладівської сільської ради Криворізького району Дніпропетровської області (за межами населеного пункту) з метою подальшої зміни її цільового призначення із коду КВЦПЗ 1.11.6 «Іншої комерційної діяльності» на код КВЦПЗ 12.11 «Для розміщення та експлуатації об'єктів дорожнього сервісу».

Згідно ст.5 ЗУ «Про стратегічну екологічну оцінку» заяву про визначення обсягу стратегічної екологічної оцінки та звіт про стратегічну екологічну оцінку проєкту містобудівної документації «Детальний план території стосовно земельної ділянки площею 0,9229га з кадастровим номером 1225286600:02:001:0227, яка розташована за адресою: вул.Садова, 1К село Райполе Девладівської сільської ради Криворізького району Дніпропетровської області (за межами населеного пункту) з метою подальшої зміни її цільового призначення із коду КВЦПЗ 1.11.6 «Іншої комерційної діяльності» на код КВЦПЗ 12.11 «Для розміщення та експлуатації об'єктів дорожнього сервісу» занесено до Єдиного реєстру стратегічно екологічної оцінки (єдина екологічна платформа «ЕкоСистема»), реєстраційний номер справи № 04-07-7417-24 від 04.07.2024р.(додається-додаток №2).

Відповідні оголошення розміщені на дошках оголошень, що розміщені на території Девладівської громади.

Копії оголошень додаються – додаток №1.

Проте за результатами публікації зауваження та пропозиції до обсягу досліджень не надходили.

В рамках процедури СЕО заяву про визначення обсягу стратегічної екологічної оцінки документу державного планування було розглянуто Департаментом охорони здоров'я Дніпропетровської ОДА та до Департаментом екології та природних ресурсів Дніпропетровської ОДА.

За результатом розгляду заяви Департаментом екології та природних ресурсів Дніпропетровської ОДА листом від 10.07.2024р. № 50/0/502-24 та Департаментом охорони здоров'я Дніпропетровської ОДА листом від 11.07.2024р. №5446/0-29-24 направлено зауваження і рекомендації, які враховано в процесі підготовки звіту. (листи додаються – додаток №3).

## **1. ЗМІСТ ТА ОСНОВНІ ЦІЛІ ДОКУМЕНТА ДЕРЖАВНОГО ПЛАНУВАННЯ, ЙОГО ЗВ'ЯЗОК З ІНШИМИ ДОКУМЕНТАМИ ДЕРЖАВНОГО ПЛАНУВАННЯ.**

Замовником та власником проєкту містобудівної документації «Детальний план території стосовно земельної ділянки площею 0,9229га з кадастровим номером 1225286600:02:001:0227, яка розташована за адресою: вул.Садова, 1К село Райполе Девладівської сільської ради Криворізького району Дніпропетровської області (за межами населеного пункту) з метою подальшої зміни її цільового призначення із коду КВЦПЗ 1.11.6 «Іншої комерційної діяльності» на код КВЦПЗ 12.11 «Для розміщення та експлуатації об'єктів дорожнього сервісу» (далі - генеральний план) є виконавчий комітет Девладівської сільської ради.

Проєкт детального плану території розроблено ФОП Дронь М.С. на виконання рішення сорок другої сесії Девладівської сільської ради восьмого скликання №2227-42/VIII від 21.02.2024 р. «Про розроблення детального плану території стосовно земельної ділянки площею 0,9229 га ТОВ «КРИВБАСОПТІМА» та вимог договору за №009-24-ДПТ у 2024 році.

Генеральний план виконаний відповідно до Законів України «Про регулювання Детальний план виконаний відповідно до Законів України «Про регулювання містобудівної діяльності», «Про основи містобудування», «Про генеральну схему

					2024	Стратегічна екологічна оцінка території населеного пункту до проєкту Детальний план території стосовно земельної ділянки площею 0,9229га з кадастровим номером 1225286600:02:001:0227, яка розташована за адресою: вул. Садова, 1К село Райполе Девладівської сільської ради Криворізького району Дніпропетровської області (за межами населеного пункту) з метою подальшої зміни її цільового призначення із коду КВЦПЗ 1.11.6 «Іншої комерційної діяльності» на код КВЦПЗ 12.11 «Для розміщення та експлуатації об'єктів дорожнього сервісу»	Аркуш
Змін	Кіл-ть	Аркуш	Док	Підпис	Дата		5

планування території України», «Про охорону навколишнього середовища», «Про управління відходами», Земельного кодексу України; Водного кодексу України, інших нормативно-правових актів, зокрема Закону України «Про місцеве самоврядування в Україні».

Крім того, проект містобудівної документації подано на розгляд засідання архітектурно-містобудівної ради при Департаменті будівництва, містобудування і архітектури та житлово-комунального господарства облдержадміністрації. При розробці проекту містобудівної документації враховано пропозиції та рекомендації замовника проекту Детального плану, користувача земельної ділянки щодо якої здійснюється проектування і громадськості в процесі громадських слухань та внесені відповідні коригування.

**Основними цілями документа державного планування є:**

- визначення функціонального призначення та параметрів забудови, просторової композиції та ландшафтної організації території проектування;
- визначення планувальної структури і, просторової композиції, параметрів забудови та ландшафтної організації території;
- визначення всіх планувальних обмежень використання території проектування згідно з державними будівельними нормами та санітарно-гігієнічними вимогами;
- визначення містобудівних умов і обмежень забудови земельної ділянки;
- забезпечення комплексності забудови.

Проект Детального плану території після затвердження повинен стати містобудівним документом, що уточнює положення Схеми планування території Дніпропетровської області, яка розроблена у 2009 році ДП УДНДПМ «ДІПРОМІСТО» імені Ю.М. Білоконя (м.Київ), яка затверджена рішенням дванадцятої сесії Дніпропетровської обласної ради шостого скликання № 255-12/VI від 23.03.2012 року.

У Детальному плані враховуються інвестиційні наміри будівництва для відповідної території, визначається етап будівництва на наступні 5 років (з терміну затвердження).

**Зв'язок з іншими документами державного планування**

Дана містобудівна документація розробляється у розвиток рішень Генеральної схеми планування території України з врахуванням проектних пропозицій містобудівної документації регіонального рівня - Схеми планування території Дніпропетровської області, яка розроблена у 2009 році ДП УДНДПМ «ДІПРОМІСТО» імені Ю.М. Білоконя (м.Київ), яка затверджена рішенням дванадцятої сесії Дніпропетровської обласної ради шостого скликання № 255-12/VI від 23.03.2012 року, та наявність містобудівної документації місцевого рівня.

Відповідно до карт із активними зонами зсувних процесів та проявів екзогенно-геологічних процесів на території України територія проектування розташована в місці залягання порід, що мають здатність до карстування (див. додаток №5). На ділянці проектування не виявлено карстопроявів та зсувів.

Схемою розвитку ключових територій регіональної екомережі Дніпропетровської області. Криворізький район визначено, що територія в межах детального плану не потрапляє в межі Саксаганської ключової території екомережі національного значення (див. додаток №7).

При підготовці даного звіту враховано Основні засади (стратегію) державної екологічної політики України на період до 2030 року, затверджених Законом України від «28» лютого 2019 року № 2697-VIII. Зазначеною стратегією визначено, що основними забруднювачами атмосферного повітря та джерелами викидів парникових газів в Україні є підприємства добувної і переробної промисловості, теплоенергетики, автотранспорт.

					2024	Стратегічна екологічна оцінка території населеного пункту до проекту Детальний план території стосовно земельної ділянки площею 0,9229га з кадастровим номером 1225286600-02:001:0227, яка розташована за адресою: вул. Садова, 1К село Райполе Девладівської сільської ради Криворізького району Дніпропетровської області (за межами населеного пункту) з метою подальшої зміни її цільового призначення із коду КВЦПЗ 1.11.6 «Іншої комерційної діяльності» на код КВЦПЗ 12.11 «Для розміщення	Аркуш
Змін	Кіл-ть	Аркуш	Док	Підпис	Дата		6

Крім того, враховано вимоги «Національного плану управління відходами до 2030 року», затвердженого Розпорядженням Кабінету Міністрів України від «20» лютого 2019 року № 117-р, яким визначено необхідність встановлення вимог щодо зберігання, перевезення і оброблення відходів виробництва продукції сільського господарства.

## **2. ХАРАКТЕРИСТИКА ПОТОЧНОГО СТАНУ ДОВКІЛЛЯ, У ТОМУ ЧИСЛІ ЗДОРОВ'Я НАСЕЛЕННЯ, ТА ПРОГНОЗНІ ЗМІНИ ЦЬОГО СТАНУ, ЯКЩО ДОКУМЕНТ ДЕРЖАВНОГО ПЛАНУВАННЯ НЕ БУДЕ ЗАТВЕРДЖЕНО (ЗА АДМІНІСТРАТИВНИМИ ДАНИМИ, СТАТИСТИЧНОЮ ІНФОРМАЦІЄЮ ТА РЕЗУЛЬТАТАМИ ДОСЛІДЖЕНЬ).**

Для підготовки зазначеного Розділу використовувались дані Регіональної доповіді про стан навколишнього природного середовища Дніпропетровської області 2022 року та Статистичний Збірник Довкілля України за 2020 рік, підготовлений Державною службою статистики України.

### **2.1. Ситуаційний план.**

Територія, яка підлягає детальному плануванню, розташована поза межами населених пунктів Девладівської сільської ради.

Територія проєктування – це одна сформована земельна ділянка державної власності загальною площею 0,9229 із кадастровим номером та цільовим призначенням:

- 1225286600:02:001:0227 – КВЦПЗ 1.11.6 «Інша комерційна діяльність».

ТОВ «КРИВБАСОПТІМА» має рішення тридцять третьої сесії Девладівської сільської ради восьмого скликання №1789-33/VIII від 28.04.2023 р. «Про надання дозволу на розроблення проєкту землеустрою щодо відведення земельної ділянки в оренду ТОВ «КРИВБАСОПТІМА» згідно якого після розроблення та затвердження детального плану території буде укладено договір оренди.

Земельна ділянка, яка розглядається Детальним планом, межує:

- на заході – з автодорогою Т 04-34 «Ордо-Василівка – Сергіївка – Веселі Терни»;
- на півдні – із землями Девладівської сільської ради;
- на півдні та сході – із земельною ділянкою з кадастровим номером: 1225286600:02:001:0485, яка знаходиться у приватній власності.

Поблизу земельної ділянки відсутня житлова забудова.

Заїзд-виїзд на територію автозаправного комплексу здійснюється з автодороги Т 04-34.

На земельній ділянці на момент розробки детального плану території розташована будівля АЗК, вбиральня, тіньовий навіс, заправні островки, резервуарний парк, очисні споруди, споруди для зливу забруднених нафтопродуктів, резервуар для рідини, цінове панно. Забудована частина земельної ділянки обнесена дротяною огорожею.

По території земельної ділянки пролягають інженерні мережі: кабельні лінії електропередач; самопливна мережа відведення поверхневих стічних вод; самопливна каналізаційна мережа комунальної каналізації.

Цінні зелені насадження в межах території проєктування відсутні.

Територія проєктування має сприятливі умови для будівництва і частково рівнинний рельєф. Інша частина території потребує здійснення земляних робіт з перевалюванням ґрунту, враховуючи умови її інженерно-будівельної оцінки.

Екологічна ситуація в межах зони огляду навколо території проєктування протягом останніх років залишається стабільною, випадків екстримально-високого рівня забруднення складових довкілля, підтоплення, зсувів, просідань поверхні території, хімічних викидів – дані відсутні.

В межах ДПТ об'єкти природно-заповідного фонду відсутні. Матеріали курортологічних ресурсів і медичного зонування для курортних районів – відсутні.

					2024	Стратегічна екологічна оцінка території населеного пункту до проєкту Детальний план території стосовно земельної ділянки площею 0,9229га з кадастровим номером 1225286600:02:001:0227, яка розташована за адресою: вул. Садова, 1К село Райполе Девладівської сільської ради Криворізького району Дніпропетровської області (за межами населеного пункту) з метою подальшої зміни її цільового призначення із коду КВЦПЗ 1.11.6 «Іншої комерційної діяльності» на код КВЦПЗ 12.11 «Для розміщення	Аркуш
Змін	Кіл-ть	Аркуш	Док	Підпис	Дата		7

Розміщення нових та реконструкція існуючих будівель та споруд на території проєктування потребує упорядкування транспортних шляхів в межах ділянки проєктування для забезпечення технологічних та протипожежних вимог.

Даних щодо радіоактивного забруднення території проєктування немає. Видів діяльності та об'єктів, що становлять підвищену екологічну небезпеку, на території проєктування немає. Хімічно небезпечних об'єктів немає. Несприятливі гідрометеорологічні явища (паводки, провали, зсуви) відсутні.

Екологічні, санітарно-епідеміологічні, протипожежні і містобудівні обмеження, щодо запланованої діяльності, відсутні. Дана ділянка не належать до історико-культурних зон.

## 2.2. Кліматичні умови

Клімат району – помірно-континентальний з тривалим жарким літом і нестійкою малосніжною зимою.

Середньорічна температура повітря – плюс 8,8 °С.

Середня температура повітря самого теплого місяця (липень) – плюс 21,5 °С.

Середня максимальна температура повітря найтеплішої доби – плюс 30 °С.

Середня температура повітря самого холодного місяця (січень) – мінус 4,3 °С.

Середня максимальна температура повітря найхолоднішої доби – мінус 26 °С.

Тривалість періоду з середньодобовою температурою повітря  $\leq$  плюс 8 °С – 171 день.

В середньому за рік переважають вітри північного, північно-східного і східного напрямів. Переважний напрям вітру в лютому – східний до 5,2 м/с; в червні – північний до 3,7 м/с. Середньорічна швидкість вітру – 4,3 м/с.

Середньорічна кількість ясних/похмурих днів на рік – 37,1/113,1.

Відносна вологість повітря впродовж року коливається від 61 % (у серпні) до 87 % (у грудні). Середня річна відносна вологість повітря – 73 %.

Середньорічна кількість атмосферних опадів складає 475 мм, причому 2/3 з них випадає в теплий період року, що створює сприятливі умови для їх інфільтрації.

Середньомісячна кількість опадів: у літній період (червень) – 62 мм; у зимовий період (грудень) – 38 мм. Наявність снігового покриву в зимовий період припадає на січень – 20 днів.

Проблема кліматичних змін є однією із найглобальніших проблем людства. На метеостанціях світу з року в рік фіксуються відхилення термічних показників від багаторічної норми в бік зростання температурного фону.

Однак зміна клімату відбувається не лише на планетарному, але й на регіональному рівні – трансформація поля температур помітна скрізь, у т.ч. і у Придніпровському регіоні України.

Відділ гідрометзабезпечення Дніпропетровської обласного центру з гідрометеорології складає та доводить до споживачів метеорологічні, агрометеорологічні прогнози, попередження та оперативні інформації про загрозу виникнення небезпечних та стихійних гідрометеорологічних явищ, різку зміну погоди, поширення небезпечних та стихійних гідрометеорологічних явищ, забезпечує доведення до споживачів гідрометеорологічних прогнозів і попереджень, у т.ч. одержаних від УкрГМЦ та інших прогностичних гідрометеорологічних організацій і підприємств. Проводить аналіз небезпечних і стихійних гідрометеорологічних явищ, бере участь в обстеженні територій, що зазнали їх впливу.

Основною причиною зміни клімату є використання викопного палива та неефективне споживання енергії, що виробляється. Парникові гази, що утворюються внаслідок діяльності людини, викликають посилення парникового ефекту. Надмірна кількість газів, які утворюються в результаті діяльності ТЕЦ, транспорту, сільського господарства, промисловості, а також лісових пожеж, утримують сонячне тепло у нижніх шарах атмосфери, не даючи йому повертатись до космосу.

					2024	Стратегічна екологічна оцінка території населеного пункту до проєкту Детальний план території стосовно земельної ділянки площею 0,9229га з кадастровим номером 1225286600:02:001:0227, яка розташована за адресою: вул. Садова, 1К село Райполе Девладівської сільської ради Криворізького району Дніпропетровської області (за межами населеного пункту) з метою подальшої зміни її цільового призначення із коду КВЦПЗ 1.11.6 «Іншої комерційної діяльності» на код КВЦПЗ 12.11 «Для розміщення	Аркуш
Змін	Кіл-ть	Аркуш	Док	Підпис	Дата		8

Глобальна зміна клімату та її місцеві прояви (підвищення середньорічної температури та тривалість спекотних посушливих періодів, частота та інтенсивність екстремальних явищ, зокрема, повеней, злив та ураганів, підвищення рівня Чорного та Азовського морів тощо) сьогодні є серед визначальних чинників, що безпосередньо впливають на екологічний стан територій, зміну характеру довкілля, здоров'я громадян, продовольчу безпеку, інфраструктуру, регіональний та місцевий розвиток. Тож прояви зміни клімату, насамперед негативні, та їхні наслідки не можуть ігноруватися в процесі стратегічного планування розвитку регіонів та територіальних громад і потребують систематичного моніторингу і розробки системи заходів пом'якшення наслідків зміни клімату та адаптації до неї природних екосистем, господарств, зокрема сільського, енергетичного сектору, а також захисту громадського здоров'я та інфраструктури.

Згідно проведеним Дніпропетровським обласним центром з гідрометеорології аналізом даних спостережень метеостанцій області, в останні роки на Дніпропетровщині клімат змінюється. Зміну клімату прийнято характеризувати за допомогою річної температури повітря.

Кліматичні зміни відбулися і по сезонах року. Весна, як правило, настає на 2 тижні раніше, ніж звичайно, тривалість її в середньому також збільшилася, але наростання тепла на її початку відбувається повільно, часто повертаються холоди та інтенсивні снігопади. За нею іде у більшості випадків жарке, з меншою за норму кількістю опадів літо. Однак у літній період збільшилася кількість меридіональних вторгнень холодного арктичного повітря, що спричиняє зростання інтенсивності таких явищ погоди, як шквали, сильні зливи, град. Але зважаючи на те, що ці явища носять, як правило, локальний характер, то часто метеостанціями не реєструються, або реєструються меншої інтенсивності, ніж в центральній частині цього явища. Потім приходить довга і, зазвичай, доволі тепла осінь. Далі настає коротша ніж раніше, дуже нестійка, як правило, тепліша за норму, з частими відлигами і різкими коливаннями температури повітря зима. На загальному підвищеному температурному фоні зими з температурами повітря близькими або дещо нижчими за норму вже сприймаються людьми, як щось надзвичайне.

Міжурядовою групою експертів із зміни клімату визначено, що антропогенний вплив на кліматичну систему є домінуючою причиною потепління, що спостерігається з середини ХХ століття. Для уникнення катастрофічних наслідків зміни клімату необхідно досягнути такого скорочення викидів парникових газів, щоб стримати зростання глобальної середньої температури значно нижче 2 °С понад доіндустріальні рівні.

Динаміка найпоширеніших забруднюючих речовин протягом 2015 – 2022 років представлені у таблиці. Дані взяті з Регіональної доповіді про стан навколишнього природного середовища в Дніпропетровській області за 2022 рік, для міста Кривий Ріг, найближче до досліджуваного населеного пункту.

Таблиця. Динаміка викидів забруднюючих речовин атмосферного повітря від стаціонарних джерел забруднення у регіоні в окремих населених пунктах, тис.т

					2024	Стратегічна екологічна оцінка території населеного пункту до проекту Детальний план території стосовно земельної ділянки площею 0,9229га з кадастровим номером 1225286600:02:001:0227, яка розташована за адресою: вул. Садова, 1К село Райполе Девладівської сільської ради Криворізького району Дніпропетровської області (за межами населеного пункту) з метою подальшої зміни її цільового призначення із коду КВЦПЗ 1.11.6 «Іншої комерційної діяльності» на код КВЦПЗ 12.11 «Для розміщення	Аркуш
							9
Змін	Кіл-ть	Аркуш	Док	Підпис	Дата		

Населені пункти	2015 р.	2016 р.	2017 р.	2018 р.	2019 р.	2020 р.	2021 р.	2022 р.*
Дніпропетровська область	723,9	833,0	657,325	614,328	576,925	534,656	537,635	–
м. Дніпро	48,5	80,560	45,681	47,086	40,810	31,109	28,621	–
м. Кривий Ріг	327,031	342,881	323,904	267,433	268,328	224,248	228,535	–
м. Кам'янське	100,992	90,450	57,751	103,312	83,336	96,803	86,112	–
м. Вільногірськ	1,276	1,284	1,235	1,086	1,255	0,414	0,475	–
м. Жовті Води	0,931	0,965	0,97	0,755	0,698	0,671	0,689	–
м. Новомосковськ	0,092	0,096	0,092	0,138	0,203	0,167	0,152	–
м. Нікополь	19,469	25,664	25,333	26,181	25,033	19,113	24,042	–
м. Марганець	0,386	0,355	0,344	0,290	0,260	0,264	0,25	–
м. Покров	10,427	3,295	8,064	8,266	4,946	7,419	9,409	–
м. Павлоград	0,377	0,384	0,604	0,314	0,220	0,182	0,195	–
м. Синельникове	0,06	0,076	0,059	0,055	0,048	0,048	0,061	–
м. Першотравенськ	0,848	1,002	0,909	0,965	0,788	0,776	0,817	–
м. Тернівка	42,229	40,380	43,696	33,433	36,977	29,128	33,532	–

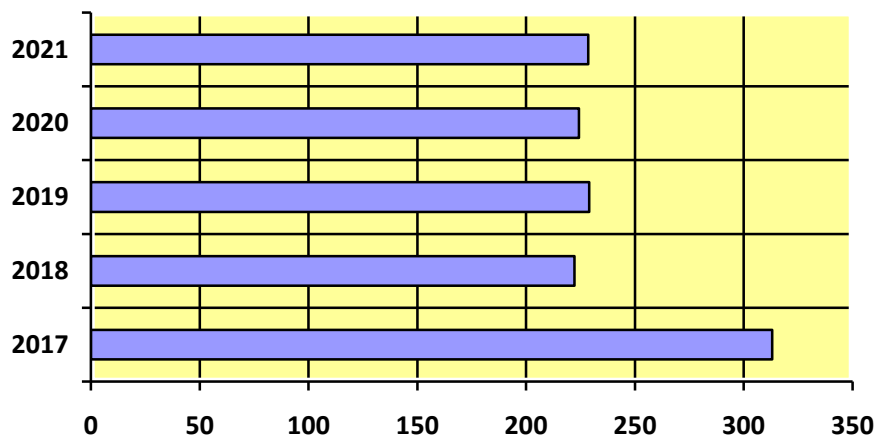
\*Статистична інформація за 2022 рік відсутня згідно з підпунктом 1 пункту 1 Закону України «Про захист інтересів суб'єктів подання звітності та інших документів у період дії воєнного стану або стану війни» (зі змінами).

Таблиця. Динаміка найпоширеніших забруднюючих речовин протягом 2017-2021 років в м.Кривий Ріг, тис.тонн

Забруднююча речовина	Рік				
	2017	2018	2019	2020	2021
Пил	46,318	-	-	29,133	31,787
Діоксид сірки	10,277	9,287	9,636	8,718	11,004
Діоксид азоту	13,956	12,745	12,745	11,311	11,504
Оксид вуглецю	242,520	200,153	206,590	172,502	171,441
Всього за рік	313,071	222,185	228,971	224,248	228,535

Статистична інформація за 2022 рік відсутня згідно з підпунктом 1 пункту 1 Закону України «Про захист інтересів суб'єктів подання звітності та інших документів у період дії воєнного стану або стану війни» (зі змінами).

Згідно таблиці, побудована діаграма сумарної кількості забруднюючих речовин, які належать до парникових газів, за якою робиться висновок, що динаміка викидів парникових газів від стаціонарних джерел забруднення в м.Кривий Ріг коливається. На 2021 рік відмітилася тенденція до збільшення об'ємів викиду, але порівняно з 2017 роком значно зменшилася.



Для подальшого стійкого спаду рівня утворення парникових газів на території Дніпропетровської області слід дотримуватися розпорядження Кабінету Міністрів України від 6 грудня 2017 № 878-р «План заходів щодо виконання Концепції реалізації державної політики у сфері зміни клімату на період до 2030 року», одним з пунктів

					2024	Стратегічна екологічна оцінка території населеного пункту до проекту Детальний план території стосовно земельної ділянки площею 0,9229га з кадастровим номером 1225286600:02:001:0227, яка розташована за адресою: вул. Садова, 1К село Райполе Девладівської сільської ради Криворізького району Дніпропетровської області (за межами населеного пункту) з метою подальшої зміни її цільового призначення із коду КВЦПЗ 1.11.6 «Іншої комерційної діяльності» на код КВЦПЗ 12.11 «Для розміщення	Аркуш
Змін	Кіл-ть	Аркуш	Док	Підпис	Дата		10

якого є схвалення Стратегії адаптації до зміни клімату України на період до 2030 року, яка є основною рушійною силою у здійсненні термінових заходів щодо боротьби із зміною клімату та її наслідками.

Як заходи з адаптації до зміни клімату в області впроваджуються укріплення берегів, заліснення територій, розширення заповідного фонду, оптимізація ресурсоспоживання.

Зокрема, проектом детального плану с метою адаптації території до зміни клімату та зменшенню концентрації парникових газів в атмосфері, були провадженні такі заходи: впорядкування території зелених насаджень, сортування та організація вивозу побутових відходів до паспортизованого полігону ТПВ, встановлення режиморегуюючих зон від джерела забруднення.

### **2.3. Ґрунти**

Ґрунтовий покрив району проєктування складають чорноземи звичайні малогумусні на лесових породах. Середній вміст гумусу дорівнює 6-8%.

### **2.4 Водний басейн.**

В гідрологічному районуванні район планованої діяльності характеризується відсутністю багатоводних горизонтів і є бідним на підземні води. Найбільш багатоводні горизонти приурочені до кристалічних порід.

Водних джерел і водоймищ на території проєктування немає. Територія детального плану знаходиться поза зонами прибережних захисних смуг, на значній відстані від поверхневих водних об'єктів. Найближчий поверхневий водний об'єкт – річка Саксагань, що знаходиться на відстані 0,15 км на схід.

Річка Саксагань впадає в річку Інгулець з лівого берега, в межах м. Кривого Рогу. Початок річки знаходиться у с. Малоолександрівка Дніпропетровської області. Довжина річки 141 км, площа водозбору 2048,3 км<sup>2</sup>. Висота верхів'я над рівнем моря 140 м, відмітка гирла – плюс 31 м. Середньорічний стік річки становить 30 млн.м<sup>3</sup>.

Ширина русла річки в середньому становить 5...15 м, місцями на плесах розширюючись до 20...40 м. Середня глибина річки становила 2,0 м. Швидкість течії річки становить 0,13...0,4 м/с, середньорічні витрати води – 1,8...2,5 м<sup>3</sup>/с, максимальні витрати води – до 319,0 м<sup>3</sup>/с (1937).

Стікання річки Саксагань зрегульоване каскадом водосховищ – Макортівським, Кресовським і Держинським.

### **2.5 Ландшафти, природні території та об'єкти**

У відповідності зі схемою природно-географічного (ландшафтного) районування, район планованої діяльності знаходиться в межах степової зони та займає проміжне положення між лесовими височинами, розчленованими долинами, балками та ярами, врізаними в докембрійські породи, з чорноземами звичайними малогумусними, в минулому під різнотравно-типчакowo-ковиловою рослинністю та лесовими низовинами, хвилястими, розчленованими ярами і балками, з чорноземами південними малогумусними, в минулому під типчакowo-ковиловою рослинністю.

Ландшафтну структуру складають вододільно-суффузійні місцевості з чорноземами південними і лучно-чорноземними осолоділими ґрунтами, яружно-балкові і схиліві місцевості річкових долин, надзаплавно-терасні місцевості з чорноземами південними середньо- і малогумусними на лесах, сформованих під типчакowo-ковиловою рослинністю, а також заплавні місцевості.

На території проєктування об'єкти природно-заповідного фонду місцевого значення відсутні.

Відповідно до схеми ключових територій регіональної мережі південно-східної частини Криворізького району (колишній Софіївський район) Дніпропетровської області, затвердженої рішенням Дніпропетровської обласної ради №176-8/VII від

					2024	Стратегічна екологічна оцінка території населеного пункту до проєкту Детальний план території стосовно земельної ділянки площею 0,9229га з кадастровим номером 1225286600-02:001:0227, яка розташована за адресою: вул. Садова, 1К село Райполе Девладівської сільської ради Криворізького району Дніпропетровської області (за межами населеного пункту) з метою подальшої зміни її цільового призначення із коду КВЦПЗ 1.11.6 «Іншої комерційної діяльності» на код КВЦПЗ 12.11 «Для розміщення	Аркуш
Змін	Кіл-ть	Аркуш	Док	Підпис	Дата		11



European Environment Agency) та Європейського Союзу Оглядач Смарагдової мережі, дана Смараглова мережа є проектою та не затвердженою Радою Європи.

## 2.6. *Викиди в атмосферу і забруднення атмосферного повітря*

Фонові концентрації основних перелічених забруднюючих речовин в атмосферному повітрі району, визначені згідно «Порядку визначення величин фонових концентрацій забруднювальних речовин в атмосферному повітрі», затвердженому наказом Міністерства екології та природних ресурсів України від 30.07.2001 р. № 286, складають:

- азоту діоксид – 0,008 мг/м<sup>3</sup> (0,04 ГДК);
- сажа – 0,06 мг/м<sup>3</sup> (0,4 ГДК);
- сірки діоксид (ангідрид сірчистий) – 0,02 мг/м<sup>3</sup> (0,04 ПДК);
- вуглецю оксид – 0,4 мг/м<sup>3</sup> (0,08 ПДК);
- вуглеводні насичені – 0,4 мг/м<sup>3</sup> (0,4 ГДК);
- пил – 0,08 мг/м<sup>3</sup> (0,4 ГДК).

Безпосередньо землі Девладівської об'єднаної територіальної громади також служать територіальним базисом для розвитку сільськогосподарського виробництва Криворізького району.

Технологічні процеси на даних сільськогосподарських підприємствах супроводжуються викидами забруднюючих речовин в атмосферне повітря.

Джерелом забруднювання повітряного басейну громади також може виступати транзитний автотранспорт, який рухаючись по дорогам спричиняє шум та обумовлює викиди від двигунів внутрішнього згорання забруднюючих речовин (азоту діоксид, сажа, ангідрид сірчистий, вуглецю оксид, вуглеводні насичені) в атмосферне повітря. Рух автотранспорту також супроводжується виділенням пилу з поверхні автодоріг. Збільшення викидів забруднюючих речовин перш за все зумовлено збільшенням автотранспорту, погіршенням технічного стану автомобільного парку, незадовільною якістю палива, відставанням темпів розвитку вулично-шляхової мережі, труднощами щодо контролю великої кількості автотранспорту як джерела забруднення атмосфери (приватний транспорт, транзит).

## 2.7. *Здоров'я населення*

Для Дніпропетровської області характерні високі рівні захворюваності населення на злоякісні новоутворення, туберкульоз, ВІЛ/СНІД, серцево-судинні, інфекційні та паразитарні хвороби із переважанням позитивних рис динаміки показників захворюваності населення за виключенням захворюваності на нервові хвороби, хвороби систем кровообігу і шкіри. Даних про відхилення статистики захворюваності місцевого населення від середніх показників по захворюваності жителів Дніпропетровщини немає.

Слід зазначити, що в багатьох випадках для України, в нашому випадку – для Дніпропетровської області, на сьогодні основним чинником впливу на захворюваність населення наряду з фактором незадовільного стану довкілля під впливом діяльності підприємств-забруднювачів, є соціально-побутові фактори: низький рівень життя та санітарної культури, недостатнє й неякісне харчування значних прошарків населення, зростання кількості бездомних і безробітних; недоступність медичної допомоги та ліків; недоліки в організації та координації здійснення профілактичних заходів, а також у роботі органів і закладів охорони здоров'я; недостатнє фінансування як усієї системи охорони здоров'я, так і окремих її напрямків; занедбана матеріальна база та обладнання.

Така ситуація становить реальну загрозу генофонду нації, безпеці України та стала пріоритетною проблемою загальнодержавного значення і потребує адекватного розв'язання соціально значущої проблеми запобігання захворюваності шляхом зміцнення здоров'я здорових людей як найвищої соціальної цінності відповідно до Конституції України, законів України «Основи законодавства про охорону здоров'я»,

					2024	Стратегічна екологічна оцінка території населеного пункту до проекту Детальний план території стосовно земельної ділянки площею 0,9229га з кадастровим номером 1225286600-02:001:0227, яка розташована за адресою: вул. Садова, 1К село Райполе Девладівської сільської ради Криворізького району Дніпропетровської області (за межами населеного пункту) з метою подальшої зміни її цільового призначення із коду КВЦПЗ 1.11.6 «Іншої комерційної діяльності» на код КВЦПЗ 12.11 «Для розміщення	Аркуш
Змін	Кіл-ть	Аркуш	Док	Підпис	Дата		13

«Про освіту», «Про фізичну культуру і спорт», «Про заходи щодо попередження та зменшення вживання тютюнових виробів і їх шкідливого впливу на здоров'я населення», «Про державні цільові програми», Указу Президента України № 895 від «19» вересня 2007 р. «Про рішення Ради національної безпеки і оборони України від 19 вересня 2007 р. «Про заходи щодо подолання демографічної кризи та розвитку трудоресурсного потенціалу України», резолюції Всеукраїнського форуму «Здорова нація» від «13» вересня 2007 р. та інших документів.

Проаналізувавши ситуацію попередніх років, на рівні області та регіону центральної України, можна дійти до висновків, що показники смертності на території Дніпропетровської області постійно зростають і перевищують усереднені значення по регіону, що вказує на негативну динаміку демографічної ситуації на території області.

Якщо Детальний план буде затверджений, то негативних змін в поточному стані довкілля не відбудеться, проте є можливість розвитку населеного пункту шляхом залучення додаткових інвестицій і організації додаткових місць прикладання праці населення.

## **2.8. Об'єкти культурної спадщини**

На території населеного пункту не виявленні об'єкти культурної спадщини.

## **2.9. Фауна, флора, біорізноманіття**

Громада розташована у підзоні різнотравно-типчакково-ковилового степу. Для цієї підзони серед різнотрав'я найбільш характерними представниками є горицвіт весняний, піон тонколистий, гвоздика голівчаста, суниця зелена, земляний горіх, шалфей пониклий, подорожник, васильки, крупка весняна, вероніка весняна, перляк та ін. Серед злакових найбільш розповсюджені ковил волохатий, ковил пістряволистий, типчак (вівсяниця), тонконіг вузькоповзучий, променистий стокolos, пирій. Бобові представлені конюшиною альпійською та гірською, вікою вузьколистою, люцерною серпоподібною та хмелеподібною. Для степових фітоценозів з чагарників розповсюджені терен, вишня степова, мигдаль степовий, дереза чагарникова та деякі ін. В цілому, чагарники та чагарникові ростуть на вододілах, схилах балок, ярів та річкових долин.

До зелених насаджень також можна віднести і полезахисні смуги та насадження вздовж залізниць. Вони складаються з дуба, береста, ясеня, клена, акації білої, гледичії, лоха, липи та ін.

Серед фітоценозів з чагарників найчастіше зустрічаються чорноклен, глід зігнутоств-буровий, глід одноматочний, бирючина, карагач, бересклет європейський та бородавчатий, шипшина, барбарис, свидина та бузина.

Трав'яний підлісок представлений конвалією, кропивою, копитнем, папороттю, очеретом лісовим, фіалками, суницями, тощо.

Серед чагарникових ценозів, ростуть високотравні рослини мезофільного характеру, які нерідко відносяться до лугових видів. Основні з них – це перловник трансільванський, вейник наземний, нічна фіалка, пижма, лапчатка пряма, василисник маленький, мар'яник.

На території громади характерними видами рослинності є: ковила Лессінга, ковила волосиста, костриця валіська, тонконіг вузьколистий, келерія гребінчаста. Із бобових зустрічається люцерна румунська, в'язіль барвистий, конюшина гірська альпійська, зіновать руська.

Дніпропетровська область розташована в смузі центрального та лівобережного злако-лучного степу.

Фауна зазначеної зони в останній час зазнала значних змін. Степові види на великих просторах витиснуті польовими, які пристосувались до агроценозів. По долинах річок, де сформувався лісостеповий комплекс, мешкають лісові види.

Найчисельнішою за кількістю видів тварин є група безхребетних, яка включає більш 10 000 видів. Фауна хребетних нараховує 384 види тварин. Її сучасний вигляд

					2024	Стратегічна екологічна оцінка території населеного пункту до проекту Детальний план території стосовно земельної ділянки площею 0,9229га з кадастровим номером 1225286600-02:001:0227, яка розташована за адресою: вул. Садова, 1К село Райполе Девладівської сільської ради Криворізького району Дніпропетровської області (за межами населеного пункту) з метою подальшої зміни її цільового призначення із коду КВЦПЗ 1.11.6 «Іншої комерційної діяльності» на код КВЦПЗ 12.11 «Для розміщення	Аркуш
Змін	Кіл-ть	Аркуш	Док	Підпис	Дата		14

сформувався за рахунок лісових та гідрофільних видів. З лісовими ландшафтами пов'язані 47 % видів, з гідроценозами – 37 %, степовими та польовими – 17 %, з населеними пунктами – 6 %.

Фауна Дніпропетровщина в цілому є типовою для степової зони України – представлена степовими і деякими лісовими тваринами (69 видів ссавців, 246 видів птахів, 12 видів і підвидів плазунів, 10 земноводних, 59 риб).

Хоча й не часто, але можна зустріти в Степовому Придніпров'ї вовка, річкову видру й борсука, лісову й кам'яну куницю, тхора, горностая. Більш численними є лисиця і снотовидний собака, ласка. Зусиллями природо охоронців та мисливських товариств акліматизовані або відновлені популяції кабана, козулі, оленя плямистого, свині дикої. Так само штучно повернуто дніпровським плавням і річкового бобра.

Серед птахів краю типовими є лунь степовий, лунь болотний, кібчик, яструб та інші хижі, дрофа, журавель, жайворонок, перепел, куріпка сіра, грак, ворона сіра, ластівка, горобець, шпак. Окрасою плавнів і заплавлених лісів є дивовижні колонії сірих, білих й рудих чапель. Неможливо уявити придніпровські села, особливо у долинах таких річок, як Оріль, Самара, Дюмоткань, без лелечих гнізд. Найбільше ж птахів у видовому і кількісному відношенні скупчується біля степових озер, таких як Булахівський, Солоний, Дебальцевський лимани тощо. Біля них гніздяться різноманітні кулики, качки, крячки, іноді можна зустріти лебедів і навіть журавлів. Більш рідкісними є справжні орли – могильник, орел-карлик, орел-сіруватень та крупні соколи – балобани.

В річках, озерах і водосховищах загалом можна зустріти до 60 видів риб. Серед них як аборигени – щука, сом, карась, линьок, лящ, судак, так і завезені людиною види – білий амур, види товстолобика, короп та ін. з плазунів в області водяться гадюка степна, полоз жовтопузий, вуж, ящірки, жаба зелена й ін.

### **3. ХАРАКТЕРИСТИКА СТАНУ ДОВКІЛЛЯ, УМОВ ЖИТТЄДІЯЛЬНОСТІ НАСЕЛЕННЯ ТА СТАНУ ЙОГО ЗДОРОВ'Я НА ТЕРИТОРІЯХ, ЯКІ ЙМОВІРНО ЗАЗНАЮТЬ ВПЛИВУ (ЗА АДМІНІСТРАТИВНИМИ ДАНИМИ, СТАТИСТИЧНОЮ ІНФОРМАЦІЄЮ ТА РЕЗУЛЬТАТАМИ ДОСЛІДЖЕНЬ).**

До можливих впливів від запроєктованої діяльності на навколишнє середовище є – вплив на повітряне, водне середовище та ґрунти.

Забруднення атмосферного повітря у великій мірі залежить від метеорологічних умов. В періоди, коли метеорологічні умови сприяють накопиченню забруднювальних речовин у приземному шарі атмосфери, концентрації забруднювачів можуть різко збільшуватись. Для запобігання високого рівня забруднення необхідне своєчасне прогнозування таких умов, оповіщення та своєчасне скорочення викидів в атмосферу.

Необхідність розроблення заходів по регулюванню викидів в атмосферне повітря в період сприятливих метеорологічних умов обґрунтовується територіальними органами управління по гідрометеорології та контролю стану природного середовища.

Проєктом передбачається комплекс заходів щодо захисту ґрунту від забруднення:

- здійснення вертикального планування з метою створення нормативних схилів для відведення дощових та талих вод;
- улаштування закритих систем водопостачання та водовідведення;
- викиди не вплинуть на геохімічний склад ґрунту;
- для підтримки належного санітарного стану території передбачається збирання та сортування сміття у встановлені урни та герметичні контейнери з подальшим вивезенням по мірі накопичення на полігон ТПВ.

На території відсутні тваринні угруповання, які становлять екологічну цінність, або є об'єктом особливої охорони. Прийняті рішення вказують на те, що планова діяльність прогнозовано не призведе до негативного впливу на флору, а також вагомих змін в якісному і кількісному складі навколишнього середовища.

					2024	Стратегічна екологічна оцінка території населеного пункту до проєкту Детальний план території стосовно земельної ділянки площею 0,9229га з кадастровим номером 1225286600-02:001:0227, яка розташована за адресою: вул. Садова, 1К село Райполе Девладівської сільської ради Криворізького району Дніпропетровської області (за межами населеного пункту) з метою подальшої зміни її цільового призначення із коду КВЦПЗ 1.11.6 «Іншої комерційної діяльності» на код КВЦПЗ 12.11 «Для розміщення	Аркуш
Змін	Кіл-ть	Аркуш	Док	Підпис	Дата		15

Періодичні викиди в атмосферне повітря не спричинять негативного впливу на рослинний світ.

Проектні рішення детального плану території не передбачають будівництво об'єктів та споруд, що можуть бути джерелами ультразвуку, електромагнітних та іонізуючих випромінювань.

Відповідно до проектних рішень детального плану основними компонентами що зазнають впливу є:

*Джерела забруднення повітря.*

Стан атмосферного повітря обумовлюється наявністю стаціонарних та пересувних джерел забруднення в межах території проектування та на прилеглих територіях. На території проектування та на сусідніх ділянках відсутні джерела забруднення повітря.

*Джерела забруднення ґрунтів.*

У випадку несвоєчасного збирання та знешкодження сміття можливе механічне забруднення ґрунтів. Проектні рішення щодо вирішення даної проблеми направлені на забезпечення планово-регулярного санітарного очищення території.

*Джерела електромагнітного випромінювання та відповідно обмеження від їх впливу.*

На території детального плану не передбачено розміщення джерела електромагнітного випромінювання.

*Тверді побутові відходи.*

Тверді побутові відходи (ТПВ), що будуть утворюватися передбачається збирати, сортувати з можливістю повторного використання і переробки вторсировини в подальшому.

*Біорізноманіття.*

Проектом передбачається максимально зберегти існуючі зелені насадження. Ареали проживання рідкісних тварин, місця зростання рідкісних рослин в межах проектування відсутні. Значних і незворотних змін в екосистемі дослідженої території в результаті будівництва/експлуатації об'єкту планової діяльності не прогнозується.

Наземних, водних і повітряних шляхів міграції тварин на території не відмічено.

Техніко-економічні показники детального плану території представлені у Текстовій частині ДПТ.

Ділянка (територія) розробки детального плану безпосередньо не межує з територіями що мають природоохоронний статус, землями водного фонду та прибережно-захисних смуг, територій історико-культурного, природо-заповідного, рекреаційного чи оздоровчого призначення.

Екологічні проблеми і ризики на здоров'я населення, які стосуються даного детального плану, та негативний вплив на території з природоохоронним статусом - являється незначним.

Негативні фактори у зоні впливу планової діяльності відсутні.

SWOT-аналіз екологічної та соціально-економічної ситуації

<b>Strengths - Сильні сторони</b>		<b>Weaknesses - Слабкі сторони</b>	
Вдале транспортне сполучення та географічно вигідне розташування території проектування		Відсутність системи моніторингу за станом компонентів навколишнього природного середовища	
Створення системи індикаторів для моніторингу за станом навколишнього природного середовища		Відсутність інфраструктури та закладів обслуговування для працюючих	
Віддаленість від об'єктів природно заповідного фонду та культурної спадщини		Відсутність інформації про стан здоров'я населення по району	
Розвинута транспортна мережа та інфраструктура			
<b>Opportunities - Можливості</b>		<b>Threats - Загрози</b>	
Створення нових робочих місць		Збільшення антропогенного впливу на	

					2024	Стратегічна екологічна оцінка території населеного пункту до проекту Детальний план території стосовно земельної ділянки площею 0,9229га з кадастровим номером 1225286600-02:001:0227, яка розташована за адресою: вул. Садова, 1К село Райполе Девладівської сільської ради Криворізького району Дніпропетровської області (за межами населеного пункту) з метою подальшої зміни її цільового призначення із коду КВЦПЗ 1.11.6 «Іншої комерційної діяльності» на код КВЦПЗ 12.11 «Для розміщення	Аркуш
Змін	Кіл-ть	Аркуш	Док	Підпис	Дата		16

	навколишнє природне середовище
Високий потенціал економії енергоресурсів в споживацькому секторі	
Впровадження енергозберігаючих технологій на підприємствах	новітніх, на

**4. ЕКОЛОГІЧНІ ПРОБЛЕМИ, У ТОМУ ЧИСЛІ РИЗИКИ ВПЛИВУ НА ЗДОРОВ'Я НАСЕЛЕННЯ, ЯКІ СТОСУЮТЬСЯ ДОКУМЕНТА ДЕРЖАВНОГО ПЛАНУВАННЯ, ЗОКРЕМА ЩОДО ТЕРИТОРІЙ З ПРИРОДООХОРОННИМ СТАТУСОМ (ЗА АДМІНІСТРАТИВНИМИ ДАНИМИ, СТАТИСТИЧНОЮ ІНФОРМАЦІЄЮ ТА РЕЗУЛЬТАТАМИ ДОСЛІДЖЕНЬ).**

Під час розробки звіту про стратегічну екологічну оцінку були визначені основні проблеми для навколишнього середовища та охорони здоров'я населення, надані характеристики даних впливів, проаналізовані їх територіальні аспекти.

В рамках даної роботи були визначені ключові екологічні цілі та завдання в сфері охорони довкілля, їх відповідність цілям детального плану, та визначені можливості їх врахування при розробленні проєктних рішень проєкту. На основі аналізу екологічної ситуації та проєктних рішень, прийнятих у проєкті детального плану, були визначені компоненти навколишнього природного середовища, на які у разі надзвичайних ситуацій може вплинути планова діяльність.

Основними видами впливу проєктованої діяльності на навколишнє природне середовище є у разі виникнення надзвичайних ситуацій:

- викиди шкідливих речовин в атмосферу;
- скиди стічних вод;
- розміщення відходів.

Серед важливих екологічних проблем проєктної території та прилеглих територій можна виділити наступні:

- На території проєктування відсутні мережі централізованого теплопостачання;
- На території проєктування відсутня централізована система відводу дощової та талої води;
- На території проєктування відсутнє роздільне сортування твердих побутових відходів на території села;
- Забруднення атмосферного повітря стаціонарними та пересувними джерелами та вплив на здоров'я населення забруднюючих речовин від автотранспорту;
- Недостатній рівень екологізації свідомості населення;
- Відсутність організованої постійної в часі системи моніторингу за всіма складовими НПС.

Значним антропогенним чинником залишається накопичення на сміттєзвалищах твердих побутових відходів. Одним із найбільших чинників антропогенного забруднення довкілля, насамперед забруднення повітря і підвищення рівня шуму, виступає автомобільний транспорт. Одним з найважливіших чинників змін природного характеру, що можуть вплинути на розвиток громади, є зміна клімату. До антропогенних джерел надходження вуглекислого газу у атмосферу належать і викиди забруднюючих речовин автотранспортом, які також впливають на стан забруднення повітря.

Екологічних проблем щодо територій з природоохоронним статусом не виявлено у зв'язку з відсутністю їх в межах розробки детального плану територій та на прилеглих територіях.

**5. ЗОБОВ'ЯЗАННЯ У СФЕРІ ОХОРОНИ ДОВКІЛЛЯ, У ТОМУ ЧИСЛІ ПОВ'ЯЗАНІ ІЗ ЗАПОБІГАННЯМ НЕГАТИВНОМУ ВПЛИВУ НА ЗДОРОВ'Я НАСЕЛЕННЯ, ВСТАНОВЛЕНІ НА МІЖНАРОДНОМУ, ДЕРЖАВНОМУ ТА ІНШИХ РІВНЯХ, ЩО СТОСУЮТЬСЯ ДОКУМЕНТА ДЕРЖАВНОГО**

					2024	Стратегічна екологічна оцінка території населеного пункту до проєкту Детальний план території стосовно земельної ділянки площею 0,9229га з кадастровим номером 1225286600-02:001:0227, яка розташована за адресою: вул. Садова, 1К село Райполе Девладівської сільської ради Криворізького району Дніпропетровської області (за межами населеного пункту) з метою подальшої зміни її цільового призначення із коду КВЦПЗ 1.11.6 «Іншої комерційної діяльності» на код КВЦПЗ 12.11 «Для розміщення	Аркуш
Змін	Кіл-ть	Аркуш	Док	Підпис	Дата		17



п/п		показник	документацію
1	Охоронна зона кабельної лінії електропередач (по обидві сторони лінії від крайніх проводів)	1,0 м	Правила охорони електричних мереж (затверджені постановою Кабінету міністрів України від 04.03.1997 №209)
2	Зона санітарної охорони джерел та об'єктів технічного водопостачання	30 м (1-й пояс зони санітарної охорони)	Додаток И.1 до ДБН Б.2.2-12:2019 «Планування та забудова територій»; ДБН В.2.5-74:2013 «Водопостачання. Зовнішні мережі та споруди»; Державні санітарні правила планування та забудови населених пунктів 173-96; Правовий режим зон санітарної охорони водних об'єктів (постанова від 18.12.1998 №2024)
		5 м (водопровід)	
3	Охоронна зона септика	5 м	ДБН В.2.5-75:2013 «Каналізація зовнішні мережі та споруди основні положення проектування»; ДСП 173-96 «Державні санітарні правила планування та забудови населених пунктів»
4	Санітарно-захисна зона очисних споруд поверхневих стічних стоків	8 м	ДБН В.2.5-75:2013 «Каналізація зовнішні мережі та споруди основні положення проектування»; ДСП 173-96 «Державні санітарні правила планування та забудови населених пунктів»
5	Санітарно-захисна зона очисних споруд для зливу забруднених нафтопродуктів	8 м	ДБН В.2.5-75:2013 «Каналізація зовнішні мережі та споруди основні положення проектування»; ДСП 173-96 «Державні санітарні правила планування та забудови населених пунктів»
6	Охоронна зона мереж самопливної каналізації (побутова)	3 м	Додаток И.1 до ДБН Б.2.2-12:2019 «Планування та забудова територій»
7	Санітарно-захисна зона об'єктів автозаправного комплексу	50 м	Пункт 5.32 до Державних санітарних правил планування та забудови населених пунктів, затверджених наказом

					2024	Стратегічна екологічна оцінка території населеного пункту до проекту Детальний план території стосовно земельної ділянки площею 0,9229га з кадастровим номером 1225286600-02:001:0227, яка розташована за адресою: вул. Садова, 1К село Райполе Девладівської сільської ради Криворізького району Дніпропетровської області (за межами населеного пункту) з метою подальшої зміни її цільового призначення із коду КВЦПЗ 1.11.6 «Іншої комерційної діяльності» на код КВЦПЗ 12.11 «Для розміщення	Аркуш
Змін	Кіл-ть	Аркуш	Док	Підпис	Дата		19

			Мністерства охорони здоров'я України від 19.06.96 р. № 173
8	Санітарно-захисна зона стоянок для вантажного транспорту	100 м	Додаток № 4 до Державних санітарних правил планування та забудови населених пунктів, затверджених наказом Мністерства охорони здоров'я України від 19.06.96 р. № 173

Проектні рішення ДПТ розроблено згідно Закону України «Про охорону навколишнього природного середовища», а саме: Статті 3 «Основні принципи охорони навколишнього природного середовища».

Для запобігання негативному впливу на довкілля та здоров'я населення передбачити такі зобов'язання для підприємства:

- отримання дозволу на викиди забруднюючих речовин в атмосферне повітря відстаціонарних джерел;
- контроль обсягів викидів, у тому числі: утримання і кількості викидів забруднюючих речовин;
- порівняння кількості викидів і вмісту забруднюючих речовин з нормативами граничнодопустимих викидів і технологічними нормативами;
- створення зелених насаджень спеціального призначення.

Зовнішній контроль за дотриманням нормативів викидів забруднюючих речовин в атмосферу здійснюється відповідними державними контролюючими органами.

З метою уникнення можливого потрапляння відходів в навколишнє середовище передбачено забезпечення повного збирання використаної тари (упаковки) та передача спеціалізованим підприємствам для подальшої утилізації, облаштування контейнерного майданчику та встановлення контейнерів для роздільного збору відходів за фракціями, заключення договорів на передачу відсортованих відходів спеціалізованим підприємствам для їх подальшої утилізації.

Для відновлення і підтримання сприятливого гідрологічного режиму та санітарного стану річок, забезпечення відведення та встановлення меж земель водного фонду та водоохоронних зон передбачається влаштування мережі дощової каналізації. Схему каналізування прийнято наступну: господарсько побутові стоки самопливними мережами надходять на локальні очисні споруди, що проектується.

Згідно ДБН Б.2.2-12:2019 «Планування та забудова територій» потреби у ландшафтних та рекреаційних територіях для озеленення спеціального призначення відповідно до таблиці 8.1 не визначаються. Згідно п.8.2.1 питома вага озелених територій різного призначення (зелені насадження загального користування, обмеженого та спеціального призначення) в межах території населеного пункту визначається відповідно до ДСП 173-96. Згідно п.5.13 ДСП-173-96 територія санітарно-захисної зони має бути розпланованою та упорядкованою. Мінімальна площа озеленення санітарно-захисної зони в залежності від ширини зони повинна складати: до 300 м - 60%.

Відповідно до схеми проектних обмежень у використанні землі (див. арк.3 ДПТ) площа території санітарно-захисної зони складає 5,3822га (встановлюється від межі земельної ділянки). В т.ч. загальна площа озеленення території СЗЗ складає 3,2320га. Проводимо розрахунок за формулою визначення відсотків озеленення:

$\% \text{ озел.} = S_{\text{озел.}} \times 100 / S_{\text{сан.зони}}$ , де

$S_{\text{сан.зони}} = 5,3822\text{га}$

$S_{\text{озел.}} = 2,9236\text{га}$

$3,2320 \times 100 / 5,3822 = 60,05\%$ , що відповідає нормативним показникам озеленення території детального планування.

## 6. ОПИС НАСЛІДКІВ ДЛЯ ДОВКІЛЛЯ, У ТОМУ ЧИСЛІ ДЛЯ ЗДОРОВ'Я НАСЕЛЕННЯ, У ТОМУ ЧИСЛІ ВТОРИННИХ, КУМУЛЯТИВНИХ, СИНЕРГІЧНИХ, КОРОТКО-, СЕРЕДНЬО- ТА ДОВГОСТРОКОВИХ (1, 3-5 ТА

					2024	Стратегічна екологічна оцінка території населеного пункту до проекту Детальний план території стосовно земельної ділянки площею 0,9229га з кадастровим номером 1225286600-02:001:0227, яка розташована за адресою: вул. Садова, 1К село Райполе Девладівської сільської ради Криворізького району Дніпропетровської області (за межами населеного пункту) з метою подальшої зміни її цільового призначення із коду КВЦПЗ 1.11.6 «Іншої комерційної діяльності» на код КВЦПЗ 12.11 «Для розміщення	Аркуш
Змін	Кіл-ть	Аркуш	Док	Підпис	Дата		20

**10-15 РОКІВ ВІДПОВІДНО, А ЗА НЕОБХІДНОСТІ - 50-100 РОКІВ), ПОСТІЙНИХ І ТИМЧАСОВИХ, ПОЗИТИВНИХ І НЕГАТИВНИХ НАСЛІДКІВ.**

Як зазначалось вище, ризиків негативного плаву на навколишнє природне середовище від реалізації заходів проєкту детального плану не очікується та не прогнозується.

Одночасно, проєкт документа державного планування не містить кількісних та якісних характеристик об'єктів інфраструктури, що пропонуються до модернізації та створення. У зв'язку з цим опис вторинних кумулятивних, синергічних, коротко-, середньо- та довгострокових (1, 3-5 та 10-15 років відповідно, а за необхідності - 50-100 років), постійних і тимчасових, позитивних і негативних наслідків, може бути обрахованим на стадії розроблення проєктно-кошторисної документації щодо кожного окремого такого об'єкту.

Проте, в цьому розділі наведений короткий огляд оцінки ризиків та потенційних впливів на навколишнє середовище. Окремі складові містобудівної документації були проаналізовані з метою виявлення потенційних впливів на навколишнє середовище, що мають відношення до реалізації рішень проєкту Детального плану.

За походженням екологічний вплив може бути первинним, тобто безпосередньо пов'язаним з впливом проєкту на екосистему (забруднення атмосфери при будівництві та експлуатації об'єктів активного відпочинку населення і вторинним, що є наслідком первинних змін в екосистемі (можливе збільшення бронхолегеневих захворювань серед населення внаслідок забруднення атмосфери).

Під кумулятивним впливом розуміється сукупність впливів від реалізації планованої діяльності та інших, що існують або плануються в найближчому майбутньому видів антропогенної діяльності, які можуть призвести до значних негативних або позитивних впливів на навколишнє середовище або соціально-економічні умови. Кумулятивні ефекти можуть виникати з незначних за своїми окремими діями факторів, які впливають одночасно протягом тривалого періоду часу поступово накопичуючись, підсумовуючись можуть викликати значні наслідки. Акумуляція впливів відбувається в тому випадку, коли антропогенний вплив або інші фізичні або хімічні впливи на екосистему протягом часу перевершують її можливість їх асиміляції або трансформації.

На прилеглий території великі підприємства – забруднювачі відсутні. При дотриманні та виконанні всіх передбачених комплексних захисних і охоронних заходів, що відповідають діючим нормативним вимогам, можливість виникнення кумулятивного впливу, який супроводжується негативними екологічними наслідками та понад нормативними викидами в атмосферне повітря забруднюючих речовин не передбачається. Детальна оцінка кумулятивного впливу буде можлива в процесі експлуатації АЗК, ТП з урахуванням даних моніторингу навколишнього середовища та проведення відповідних розрахунків. Змін клімату і мікроклімату в результаті планованої діяльності не очікується, оскільки в результаті експлуатації об'єкту відсутні значні виділення теплоти та парникових газів. Особливості кліматичних умов, які сприяють зростанню інтенсивності впливів планованої діяльності на навколишнє середовище, відсутні.

Синергічні наслідки (сумарний ефект, який полягає у тому, що при взаємодії 2-х або більше факторів їх дія суттєво переважає дію кожного окремо компоненту) - відсутні. Коротко- та середньострокові наслідки (1, 3-5, 10-15 років) наразі відсутні.

*Вплив на атмосферне повітря.*

Забруднення від АЗК відбувається за рахунок попадання в атмосферне повітря випаровувань палива, зокрема під час заправки ємностей АЗК від цистерн заправників; зберігання палива в ємкостях; під час безпосередньої заправки автомобілів.

На території АЗК в цілому можливі викиди вихлопних газів від автомобільного транспорту, зокрема оксиду азоту (3 клас небезпеки), оксиду вуглецю (4 клас небезпеки), діоксиду сірки (3 клас небезпеки), сажі (3 клас небезпеки), двооксиду вуглецю (4 клас небезпеки) та інших. Склад та кількість небезпечних речовин має

					2024	Стратегічна екологічна оцінка території населеного пункту до проєкту Детальний план території стосовно земельної ділянки площею 0,9229га з кадастровим номером 1225286600-02:001:0227, яка розташована за адресою: вул. Садова, 1К село Райполе Девладівської сільської ради Криворізького району Дніпропетровської області (за межами населеного пункту) з метою подальшої зміни її цільового призначення із коду КВЦПЗ 1.11.6 «Іншої комерційної діяльності» на код КВЦПЗ 12.11 «Для розміщення	Аркуш
Змін	Кіл-ть	Аркуш	Док	Підпис	Дата		21

уточнюватися на наступних етапах проектування та за наявності більш детальної інформації про об'єкт проектування.

Згідно ДБН Б.2.2-12:2019 п.10.8.27 розмір СЗЗ від джерела забруднення АЗК усіх типів встановлюється за розрахунками хімічного забруднення атмосферного повітря викидами, але не менше 50 метрів. Зважаючи на те, що розрахунок якісного та кількісного складу викидів, а також побудова схем його розсіювання виконується на послідовних етапах проектування за наявності докладної інформації про об'єкти проектування, а також рекомендації ДБН 5.2.2-12:2019 п.14.11.6, що «при розробленні документації з просторового планування слід приймати нормативні СЗЗ до об'єктів транспортної інфраструктури...» на даному етапі приймається розмір СЗЗ в 50 метрів від підземних резервуарів для пального, з подальшим її уточненням.

Згідно вимог Державних санітарних правил планування та забудови населених пунктів (ДСП 173-96) п.5.3., відстань від автозаправних станцій з підземними резервуарами для зберігання рідкого палива до меж ділянок дитячих дошкільних закладів, загальноосвітніх шкіл, шкіл-інтернатів, лікувально-профілактичних закладів, до стін житлових та інших громадських будівель і споруд, дитячих ігрових майданчиків і місць відпочинку населення слід приймати за розрахунком забруднення атмосферного повітря шкідливими викидами АЗК, але не менше 50 м.

Пальне, яке використовується на АЗК, має відповідати вимогам діючого законодавства тому числі ДСТУ 4063-2001. Бензини автомобільні.

В період будівельно-демонтажних робіт викиди забруднюючих речовин в атмосферу можуть здійснюватися від місць проведення земляних, зварювальних та лакофарбових робіт, при роботі автотранспорту, що здійснює будівельно-монтажні роботи.

Так при електрозварюванні в атмосферу можуть викидатись такі речовини: заліза оксид, марганець та його сполуки, кремнію діоксид, фториди добре та погано розчинні неорганічні, фтористий водень, азот діоксид, оксид вуглецю.

При фарбувальних роботах в атмосферу можуть викидатся уайт-спірит, ксилол.

При роботі двигунів автотранспортних засобів виділяються такі забруднюючі речовини: азоту діоксид, азоту оксид, сажа, сірки діоксид, оксид вуглецю, метан, бенз(а)пірен, НМ/10С, вуглецю діоксид. При здійсненні земляних робіт в атмосферне повітря можуть потрапляти пил неорганічний, що містить діоксид кремнію, В %, 70-20.

Викиди забруднюючих речовин при здійсненні будівельно-монтажних робіт носять тимчасовий характер. Точний розрахунок викидів забруднюючих речовин при виконання будівельних робіт має виконуватися на наступних етапах проектування.

Проектом детального плану передбачається відведення господарсько-побутових стоків передбачено у закриту внутрішню - майданчикову систему господарсько-побутової каналізації та їх очистки на запроектованому септику.

Зважаючи на передбачені проєктні рішення технологічної частини проєкту, негативні зміни та шкідливий вплив на ґрунтовий шар максимально обмежений.

*Вплив на клімат.*

В плановій діяльності не передбачається впливу на клімат.

*Вплив на водні ресурси.*

Для запобігання негативного впливу на водне середовище на ділянці, щодо якої розробляється детальний план, передбачаються системи водопостачання, каналізації та локальні очисні споруди зливових вод. Відведення дощових стоків передбачається самопливно через мережу дощової каналізації в місцеві очисні споруди вод.

Джерелом водопостачання передбачається від запроектованої окремої технічної водозабірної свердловини. Господарські стоки планується відводити в септик.

*Відходи.*

Захист навколишнього середовища від забруднення відходами виробництва включає їх збір, накопичення і передачу спеціалізованим підприємствам. При дотриманні прийнятих рішень, а також при рішенні питання вивозу відходів, забруднення ґрунтів виключається.

					2024	Стратегічна екологічна оцінка території населеного пункту до проєкту Детальний план території стосовно земельної ділянки площею 0,9229га з кадастровим номером 1225286600-02:001:0227, яка розташована за адресою: вул. Садова, 1К село Райполе Девладівської сільської ради Криворізького району Дніпропетровської області (за межами населеного пункту) з метою подальшої зміни її цільового призначення із коду КВЦПЗ 1.11.6 «Іншої комерційної діяльності» на код КВЦПЗ 12.11 «Для розміщення	Аркуш
Змін	Кіл-ть	Аркуш	Док	Підпис	Дата		22

*Вплив на геологічне середовище та ґрунти.*

Внаслідок реалізації планової діяльності не передбачається змін у топографії або в характеристиках рельєфу, поява таких загроз, як землетруси, зсуви, селеві потоки, провали землі та інші подібні загрози.

Потенційними джерелами впливу на ґрунти під час проведення будівельно-монтажних робіт є підвищення вологості ґрунтів за рахунок асфальтування території, порушення природного стоку поверхневих вод за рахунок планування території, траншейної прокладки різних комунікаційних мереж тощо, випадкові проливи паливно-мастильних матеріалів.

З метою мінімізації шкідливого впливу на навколишнє природне середовище в період будівництва для зменшення вказаного впливу повинно дотримуватися чинне законодавство, а також рекомендується: будівельні матеріали, вийнятий ґрунт та відходи будівництва тимчасово зберігатися на спеціально відведених майданчиках; відходи від будівництва та надлишкового ґрунту для подальшої утилізації, видалення, вторинної переробки, захоронення здійснювати спеціальним транспортом, що запобігає розпорошенню відходів під час їх транспортування; систематичне прибирання території від будівельних відходів тощо.

*Вплив на рослинний та тваринний світ.*

В плановій діяльності не передбачається реалізація завдань, які можуть призвести до негативного впливу на рослинний та тваринний світ. Майданчик АЗК підлягає благоустрою. Газони підсипаються родючим ґрунтом шаром 0,15 метрів та засіваються багаторічними травами. Влаштовуються квітники. На майданчику встановлюються урни для сміття.

Зовнішнє пожежогасіння передбачено від існуючого пожежного резервуара об'ємом 200 м<sup>3</sup>, розташованих на ділянці та первинними засобами пожежогасіння. Побутові відходи згідно з укладеними договорами з комунальними службами вивозяться на сміттєзвалище для утилізації та захоронення.

Проведення робіт по благоустрою та озелененню території буде сприяти зменшенню шумового навантаження.

*Вплив на природоохоронні території.*

Реалізація планової діяльності не призведе до негативного впливу на природоохоронні території та наявні об'єкти історико-культурної спадщини.

Об'єкт розташований за межами історичних ареалів, зон охоронюваного ландшафту, зон археологічного культурного шару, охоронних зон об'єктів природно-заповідного фонду, прибережно-захисних смуг.

*Вплив на населення та інфраструктуру.*

Планова діяльність не передбачає появу нових ризиків для здоров'я населення. Викиди в атмосферне повітря спричинять вплив на здоров'я населення, проте при дотриманні природоохоронного законодавства вони будуть мінімальні. Планована діяльність не в значній мірі вплине на інфраструктуру громади.

Розміщення проєктованого об'єкту не потребує корегування загальної існуючої транспортної мережі.

Оцінка ризику впливу планованої діяльності на здоров'я населення від забруднення атмосферного повітря проводиться за розрахунками ризику розвитку неканцерогенних і канцерогенних ефектів.

Ризик розвитку неканцерогенних та канцерогенних ефектів не визначається, оскільки приземні концентрації малі і не проводились розрахунки розсіювання забруднюючих речовин на границі житла. Тому ризик шкідливих ефектів при експлуатації АЗК на проєктованій ділянці на здоров'я населення вкрай малий.

Рівні шуму і вібрації на території підприємств не повинні перевищувати припустимих значень, встановлених ДСН 3.3.6.037-99 «Санітарні норми виробничого шуму, ультразвуку та інфразвуку» і ДСН 3.3.6.039-99 «Державні санітарні норми виробничої загальної та локальної вібрації».

					2024	Стратегічна екологічна оцінка території населеного пункту до проєкту Детальний план території стосовно земельної ділянки площею 0,9229га з кадастровим номером 1225286600-02:001:0227, яка розташована за адресою: вул. Садова, 1К село Райполе Девладівської сільської ради Криворізького району Дніпропетровської області (за межами населеного пункту) з метою подальшої зміни її цільового призначення із коду КВЦПЗ 1.11.6 «Іншої комерційної діяльності» на код КВЦПЗ 12.11 «Для розміщення	Аркуш
Змін	Кіл-ть	Аркуш	Док	Підпис	Дата		23

Згідно ДСН 3.3.6.037-99, еквівалентний допустимий рівень звуку на території, безпосередньо прилеглої до житлових будинків, будинків поліклінік, амбулаторій, будинків відпочинку, пансіонатів, будинків-інтернатів, дитячих дошкільних закладів, шкіл та інших навчальних закладів, бібліотек, вдень становить 55 дБА, вночі - 45 дБА.

В ході експлуатації АЗК основними джерелами шуму є технологічне обладнання (колонки заправні) та автотранспорт, що заїжджає та виїжджає з проммайданчика. Виробничі процеси, що відбуваються на АЗК і в операторській, обладнання, що використовується для роботи, не є джерелами ненормованого шуму і вібрації. На території АЗК шум за характером спектра є широкопasmовим, по часовій характеристиці - постійним. Еквівалентні рівні звуку на робочих місцях не перевищують 60 дБ, що не більше нормованих рівнів.

На планованій території електромагнітних полів не утворюватиметься.

*Екологічне управління, моніторинг.*

Планова діяльність не передбачає послаблення правових і економічних механізмів контролю в галузі екологічної безпеки. При проведенні планової діяльності буде можливе під час здійснення моніторингу атмосферного повітря, а точніше узагальнених даних про склад та обсяги викидів забруднюючих речовин; оцінки рівня та ступеня небезпечності забруднення для довкілля та життєдіяльності населення; оцінки складу та обсягів викидів забруднюючих речовин.

*Кумулятивний вплив.*

Ймовірність того, що реалізація планової діяльності призведе до таких можливих впливів на довкілля або здоров'я людей, які самі по собі будуть незначними, але у сукупності матимуть значний сумарний (кумулятивний) вплив на довкілля, є незначною. Більш детальна оцінка кумулятивного впливу буде проведена під час написання звіту з «Оцінки впливу на довкілля».

Таким чином можна зробити висновок, що рівень захворюваності населення хворобами, які можуть мати відношення до забруднення атмосферного повітря, шуму є порівняно невисоким.

При провадженні планової діяльності відсутній коротко-, середньо- та довгостроковий вплив на геологічне середовище, ґрунти, клімат, рослинний та тваринний світ, природоохоронні території. Вплив буде здійснюватися лише на атмосферне повітря та водне середовище, але при дотриманні природоохоронного законодавства він буде незначний і не вплине на здоров'я населення.

## **7. ЗАХОДИ, ЩО ПЕРЕДБАЧАЄТЬСЯ ВЖИТИ ДЛЯ ЗАПОБІГАННЯ, ЗМЕНШЕННЯ ТА ПОМ'ЯКШЕННЯ НЕГАТИВНИХ НАСЛІДКІВ ВИКОНАННЯ ДОКУМЕНТА ДЕРЖАВНОГО ПЛАНУВАННЯ.**

Пом'якшення та запобігання потенційних негативних впливів на довкілля передбачається здійснювати шляхом виконання планувальних та інженерно-конструктивних заходів. До головних заходів, що мають безпосередній вплив на санітарно-гігієнічні умови проживання населення та забезпечують пом'якшення негативних наслідків реалізації проєкту відносяться:

*Заходи щодо зменшення впливу забруднення атмосферного повітря*

Детальним планом рекомендується озеленення території, ведення господарської діяльності АЗК із дотриманням діючих нормативів. Це дозволить уникнути формування локальних теплових островів та перенесення пилу з навколишніх територій. Під час будівельних робіт необхідно дотримуватись вимог ДБН А.3.1-5-2016 та інших нормативно-правових документів, що регламентують будівництво. Необхідно уникати складування будівельних матеріалів на прибережній території, зокрема в зоні, що може затоплюватись під час паводків.

*Заходи щодо зменшення впливу шумового забруднення*

Для зменшення шумового навантаження рекомендується використання сучасних малощумних дорожніх покриттів під час влаштування твердого покриття, своєчасне оновлення пошкодженого дорожнього покриття. Висадка смуги зелених насаджень

					2024	Стратегічна екологічна оцінка території населеного пункту до проєкту Детальний план території стосовно земельної ділянки площею 0,9229га з кадастровим номером 1225286600-02:001:0227, яка розташована за адресою: вул. Садова, 1К село Райполе Девладівської сільської ради Криворізького району Дніпропетровської області (за межами населеного пункту) з метою подальшої зміни її цільового призначення із коду КВЦПЗ 1.11.6 «Іншої комерційної діяльності» на код КВЦПЗ 12.11 «Для розміщення	Аркуш
Змін	Кіл-ть	Аркуш	Док	Підпис	Дата		24

вздовж вулично-дорожньої мережі. Під час будівельних робіт шумове забруднення на межі території детального плану не повинно перевищувати нормативних значень.

*Заходи щодо зменшення впливу електромагнітного забруднення*

Враховуючи незначний розрахунковий вплив електромагнітного забруднення території території детального плану, додаткових заходів щодо зменшення впливу джерел електромагнітного забруднення не передбачається.

*Заходи щодо зменшення забруднення/грунтів та поверхневих вод*

Пропонується комплекс заходів, які серед іншого слугуватимуть зменшенню забруднення водного басейну, зокрема:

недопущення випадків викидання, складування та накопичення будівельних та побутових відходів і стоків на території детального плану;

влаштування роздільного збору побутових відходів;

недопущення випадків застосування поверхнево-активних речовин для миття автотранспорту, об'єктів та споруд території.

Використання на території сталої дренажної системи, фільтрації за допомогою такої системи забруднених дощових вод. В рамках облаштування такої системи необхідно розробити схему вертикального планування території, що унеможливить стік забруднених дощових вод в прилеглі канали без їх попередньої фільтрації.

*Заходи щодо зменшення негативних чинників на біорізноманіття*

Для зменшення антропогенного впливу на біорізноманіття пропонується під час реалізації проєктних рішень застосовувати натуральні матеріали, які під час експлуатації не виділяють шкідливих речовин у навколишнє середовище та не потребують специфічних технологій утилізації. Під час будівництва слід неухильно дотримуватись діючих санітарно-гігієнічних норм.

Під час експлуатації об'єкта необхідно забезпечити моніторинг негативного впливу проєктних об'єктів на довкілля за критеріями, вказаними у розділі ю цього звіту.

Пропонується облаштування очисних споруд для поверхневих стічних вод (забруднених дощових вод), згідно ДБН 6.2.5-75:2013.

Площа озеленення проєктної території складає 3279,00 м<sup>2</sup>. Таким чином близько 36% території ДПТ підпадають під озеленення за рахунок озеленення ділянки проєктування.

*Заходи щодо зменшення впливу негативних чинників на здоров'я людини*

Перелічений вище комплекс заходів щодо зменшення негативних наслідків виконання документу державного планування прямо та опосередковано впливає на покращення стану здоров'я населення і є одним із головних завдань розробки та реалізації містобудівної документації.

Впровадження проєктних заходів Детального плану необхідно проводити паралельно із впровадженням відповідних заходів зі зменшення впливу наслідків їх виконання.

**8. ОБҐРУНТУВАННЯ ВИБОРУ ВИПРАВДАНИХ АЛЬТЕРНАТИВ, ЩО РОЗГЛЯДАЛИСЯ, ОПИС СПОСОБУ, В ЯКИЙ ЗДІЙСНЮВАЛАСЯ СТРАТЕГІЧНА ЕКОЛОГІЧНА ОЦІНКА, У ТОМУ ЧИСЛІ БУДЬ-ЯКІ УСКЛАДНЕННЯ (НЕДОСТАТНІСТЬ ІНФОРМАЦІЇ ТА ТЕХНІЧНИХ ЗАСОБІВ ПІД ЧАС ЗДІЙСНЕННЯ ТАКОЇ ОЦІНКИ).**

З метою розгляду проєктних рішень та їх екологічних наслідків під час здійснення стратегічної екологічної оцінки проєкту детального плану території передбачається розглянути «Нульовий сценарій», без провадження проєктних змін та у разі затвердження проєкту ДПТ.

					2024	Стратегічна екологічна оцінка території населеного пункту до проєкту Детальний план території стосовно земельної ділянки площею 0,9229га з кадастровим номером 1225286600-02:001:0227, яка розташована за адресою: вул. Садова, 1К село Райполе Девладівської сільської ради Криворізького району Дніпропетровської області (за межами населеного пункту) з метою подальшої зміни її цільового призначення із коду КВЦПЗ 1.11.6 «Іншої комерційної діяльності» на код КВЦПЗ 12.11 «Для розміщення	Аркуш
Змін	Кіл-ть	Аркуш	Док	Підпис	Дата		25

**Альтернатива 1** – затвердження проекту детального плану території дозволить забезпечити раціональне використання території та розвиток транспортної інфраструктури в даному районі.

**Альтернатива 2** – затвердження проекту детального плану території дозволить забезпечити раціональне використання території та розвиток транспортної інфраструктури в даному районі.

Альтернатива 2 та Альтернатива 1 загалом схожі за технічними рішеннями, що стосуються меж та їх впорядкування, але є ряд рішень які є недоцільними.

За даною альтернативою в межах території проектування не передбачена зарана земельна смуга по периметру земельної ділянки, протипожежна відстань від об'єктів навколишнього середовища до споруд АЗС, СЗЗ встановлена від межі земельної ділянки. (додається- додаток №8).

**Альтернатива 3.** «Нульовий сценарій» – незатвердження проекту. У разі незатвердження документа державного планування та відмови від реалізації будівництва та реконструкції, призведе до неможливості подальшого економічного розвитку громади та району. За даною альтернативою подальший стабільний розвиток території є очевидно проблематичним, і ця альтернатива веде до погіршення екологічної ситуації, неефективного використання земельних ресурсів.

Нульові альтернативи, прийняття яких унеможливить соціально-економічний розвиток регіону та надходження податків у місцеві бюджети було відхилено.

**Альтернатива 4.** – «Територіальна альтернатива» - зміна цільового призначення земельної ділянки для розміщення та експлуатації основних, підсобних і допоміжних будівель та споруд підприємств переробної, машинобудівної та іншої промисловості.

У даній альтернативі розглядається варіант зміни цільового призначення для розміщення та експлуатації основних, підсобних і допоміжних будівель та споруд підприємств переробної, машинобудівної та іншої промисловості. За даною альтернативою передбачається збільшення СЗЗ навколо території проектування.

Дана альтернатива використання території є недоцільною.

Інших альтернативних варіантів проекту не передбачається.

Під час підготовки Звіту стратегічної екологічної оцінки (СЕО) визначено доцільність і прийнятність планової діяльності і обґрунтування економічних, технічних, організаційних, державно-правових та інших заходів щодо забезпечення безпеки навколишнього середовища, а також оцінено вплив на навколишнє середовище в період будівництва та функціонування будівель і споруд проектного об'єкту, надано прогноз впливу на оточуюче середовище, виходячи із особливостей планової діяльності та з урахуванням природних, соціальних та техногенних умов.

Основним критерієм під час стратегічної екологічної оцінки (СЕО) проекту містобудівної документації є її відповідність державним будівельним нормам, санітарним нормам і правилам України, законодавству у сфері охорони навколишнього природного середовища.

Основні методи, що використовувалися під час складання Звіту про стратегічну екологічну оцінку:

1) аналіз проекту містобудівної документації «Детальний план території стосовно земельної ділянки площею 0,9229га з кадастровим номером 1225286600:02:001:0227, яка розташована за адресою: вул.Садова, 1К село Райполе Девладівської сільської ради Криворізького району Дніпропетровської області (за межами населеного пункту) з метою подальшої зміни її цільового призначення із коду КВЦПЗ 1.11.6 «Іншої комерційної діяльності» на код КВЦПЗ 12.11 «Для розміщення та експлуатації об'єктів дорожнього сервісу» з точки зору екологічної ситуації, а саме:

- проаналізовано в регіональному плані природні умови території, яка межує з ділянкою розміщення планової діяльності, включаючи характеристику поверхневих водних систем, ландшафтів (рельєф, родючі ґрунти, рослинність та ін.), гідрогеологічні особливості території та інших компонентів природного середовища;

					2024	Стратегічна екологічна оцінка території населеного пункту до проекту Детальний план території стосовно земельної ділянки площею 0,9229га з кадастровим номером 1225286600:02:001:0227, яка розташована за адресою: вул. Садова, 1К село Райполе Девладівської сільської ради Криворізького району Дніпропетровської області (за межами населеного пункту) з метою подальшої зміни її цільового призначення із коду КВЦПЗ 1.11.6 «Іншої комерційної діяльності» на код КВЦПЗ 12.11 «Для розміщення	Аркуш
Змін	Кіл-ть	Аркуш	Док	Підпис	Дата		26

- розглянуто природні ресурси з обмеженим режимом їх використання, в тому числі водоспоживання та водовідведення, забруднення атмосферного середовища;
  - оцінено можливі зміни в природних та антропогенних екосистемах;
  - проаналізовано склад ґрунтів, рівні залягання підземних вод, особливості гідрогеологічних умов майданчика за результатами інженерно-геологічних вишукувань.
- 2) консультації з громадськістю щодо екологічних цілей;
  - 3) розглянуто способи ліквідації наслідків;
  - 4) особи, які приймають рішення, ознайомлені з можливими наслідками здійснення запланованої діяльності;
  - 5) отриманні зауваження і пропозиції до проєкту містобудівної документації;
  - 6) проведено громадське обговорення і громадські слухання у процесі розробки проєкту містобудівної документації.

В ході проведення СЕО проведено оцінку факторів ризику і потенційного впливу на стан довкілля, враховано екологічні завдання місцевого рівня в інтересах ефективного та стабільного соціально-економічного розвитку населеного пункту та підвищення якості життя населення.

При підготовці Звіту з стратегічної екологічної оцінки були виявлені наступні труднощі:

- відсутність у відкритому доступі даних щодо здоров'я населення на відповідних територіях;
- недостатню кількість статистичних та фактологічних даних щодо соціально-економічної характеристики Криворізького району Дніпропетровської області та, зокрема такої інформації в розрізі окремих територій;
- відсутність офіційних даних щодо екологічних програм та програм соціально-економічного розвитку району.

## **9. ЗАХОДИ, ПЕРЕДБАЧЕНІ ДЛЯ ЗДІЙСНЕННЯ МОНІТОРИНГУ НАСЛІДКІВ ВИКОНАННЯ ДОКУМЕНТА ДЕРЖАВНОГО ПЛАНУВАННЯ ДЛЯ ДОВКІЛЛЯ, У ТОМУ ЧИСЛІ ДЛЯ ЗДОРОВ'Я НАСЕЛЕННЯ.**

СЕО не завершується прийняттям рішення про затвердження Детального плану. Значущі наслідки для довкілля, в тому числі для здоров'я населення, повинні відслідковуватися під час реалізації рішень Детального плану, зокрема, з метою виявлення непередбачених несприятливих наслідків і вжиття заходів щодо їх усунення.

Моніторинг може бути використаний для:

- порівняння очікуваних і фактичних наслідків, що дозволяє отримати інформацію про реалізацію детального плану;
- отримання інформації, яка може бути використана для поліпшення майбутніх оцінок (моніторинг як інструмент контролю якості СЕО);
- перевірки дотримання екологічних вимог, встановлених відповідними органами влади;
- перевірки етапів відхилень від вимог затвердженого детального плану, включаючи передбачені заходи із запобігання, скорочення або пом'якшення несприятливих наслідків.

Відповідно до Закону України «Про регулювання містобудівної діяльності» складовою управління у сфері містобудівної діяльності є моніторинг стану розроблення та реалізації містобудівної документації всіх рівнів планування території.

Органи управління у сфері містобудівної діяльності, при виконанні своїх повноважень, контролюють стан розробки містобудівної документації на всіх стадіях проєктування та досліджують стан реалізації містобудівної документації.

Наказом Мінрегіону України від 01.09.2011 року № 170 регламентується порядок ведення містобудівного моніторингу.

Моніторинг наслідків виконання містобудівної документації – це система обліку, аналізу та оцінки фактичних змін характеристик об'єктів містобудування і соціально-

					2024	Стратегічна екологічна оцінка території населеного пункту до проєкту Детальний план території стосовно земельної ділянки площею 0,9229га з кадастровим номером 1225286600-02:001:0227, яка розташована за адресою: вул. Садова, 1К село Райполе Девладівської сільської ради Криворізького району Дніпропетровської області (за межами населеного пункту) з метою подальшої зміни її цільового призначення із коду КВЦПЗ 1.11.6 «Іншої комерційної діяльності» на код КВЦПЗ 12.11 «Для розміщення	Аркуш
Змін	Кіл-ть	Аркуш	Док	Підпис	Дата		27

економічного стану території, в порівнянні з проєктними показниками, що затверджені містобудівною документацією і спрямовані на забезпечення сталого розвитку територій з урахуванням державних і громадських інтересів.

До завдань Моніторингу наслідків виконання документа державного планування для довкілля, у тому числі здоров'я населення, належить збір показників інформації:

- виконання заходів програм економічного і соціального розвитку територій;
- стану довкілля;
- інженерних, геологічних та гідрологічних вишукувань;
- оцінки екологічного та санітарно-гігієнічного стану земель, водного та повітряного басейнів, рівнів шумового, електромагнітного та радіаційного забруднення;
- спостережень за режимом гідрометеорологічних явищ: лавин, селів, рівня поверхневих вод;
- затоплення паводковими водами, районів імовірних провалів та зсувів;
- узагальнених обсягів природно-ресурсного потенціалу, рівня та умов його використання;
- характеристики оздоровчо-рекреаційного та туристичного потенціалу;
- характеристики природної та техногенної безпеки;
- статистичної звітності та спеціальних наукових досліджень щодо стану здоров'я населення та впливу навколишнього природного середовища на здоров'я населення;
- оцінки санітарно-гігієнічного стану земель, водного та повітряного басейнів, рівнів шумового, електромагнітного та радіаційного забруднення;

Моніторинг передбачає проведення таких заходів:

- визначення об'єкта Моніторингу;
- збір даних, що забезпечують отримання результатів Моніторингу;
- обробка отриманих даних в процесі Моніторингу;
- аналіз отриманих даних в процесі Моніторингу;
- структурування баз даних за геопросторовою інформацією Моніторингу, що забезпечують зберігання та оперативне використання отриманої інформації.

Згідно ст. 17, Закону України «Про стратегічну екологічну оцінку» замовник у межах своєї компетенції здійснює моніторинг наслідків виконання документа державного планування для довкілля, у тому числі для здоров'я населення, один раз на рік оприлюднює його результати на своєму офіційному веб-сайті у мережі Інтернет та у разі виявлення не передбачених звітом про стратегічну екологічну оцінку негативних наслідків для довкілля, у тому числі для здоров'я населення, вживає заходів для їх усунення.

Результати проведення моніторингу заносяться у базу даних містобудівного кадастру та оформляються у вигляді аналітичного звіту, який враховується під час розроблення програм соціально-економічного розвитку та містобудівної документації.

Технологічна складова Моніторингу встановлюється з урахуванням показників інформації, програмно-технічних комплексів обробки інформації та виду вихідних матеріалів із визначенням технологічної схеми проведення робіт камеральної обробки матеріалів, спостережень, переліком робочих операцій збору показників, їх параметрів, точності та формування бази даних.

#### Моніторинг на етапі виконання Детального плану території

Об'єкт моніторингу	Параметр, що підлягає моніторингу	Періодичність	Хто проводить моніторинг	Індикатори результативності

Повітря	Вміст забруднюючих речовин у вихлопних газах будівельної техніки	На період будівництва об'єкту	Органи місцевого самоврядування	Відповідність: статті 9,10,17 ЗУ № 2707-ХІІ «Про охорону атмосферного повітря» від 18.12.2017 р.; ЗУ 3353-ХІІ «Про дорожній рух» від 16.05.2020 р.; ДСТУ 4276:2004 та ДСТУ 4277:2004
Ґрунти	Стан ґрунтів, порушених при виконанні запроектованих заходів	1 раз на рік	Лабораторний центр, обраний з урахуванням вимог чинного законодавства органами місцевого самоврядування	Відповідність встановленим гранично допустимим концентраціям хімічних і біологічних речовин.
Відходи	Місця тимчасового зберігання відходів	Відповідно до плану перевірок та позапланово	Представники Держпродспоживслужби, Державної екологічної інспекції, представники органів місцевого самоврядування та місцевих громадських організацій	Відповідно до визначених законодавством умов зберігання відходів
Рослинний та тваринний світ	На межі будівельного майданчика	Щоденно	Уповноважена особою місцевого самоврядування	Відсутність порушень меж будівельних майданчиків та не потрапляння будівельної техніки і сміття на прилеглі території з природними комплексами
Соціальне середовище	Населення	Не менше 2 разів на рік і за потреби	Уповноважена особа щодо консультацій з громадськістю органів місцевого самоврядування	Позитивний настрій зацікавлених сторін на продовження співпраці
	Громадські організації/ ЗМІ/ інші зацікавлені сторони	Щоразу за потребою	Фахівець зі зв'язків із громадськістю, соціальний працівник, інша уповноважена особа органів місцевого самоврядування	Позитивний настрій зацікавлених сторін на продовження співпраці. /Нейтральні або позитивні публікації у ЗМІ./ Співпраця із зацікавленими сторонами

### Моніторинг наслідків виконання Детального плану території

					2024	Стратегічна екологічна оцінка території населеного пункту до проекту Детального плану території стосовно земельної ділянки площею 0,9229га з кадастровим номером 1225286600-02:001:0227, яка розташована за адресою: вул. Садова, 1К село Райполе Девладівської сільської ради Криворізького району Дніпропетровської області (за межами населеного пункту) з метою подальшої зміни її цільового призначення із коду КВЦПЗ 1.11.6 «Іншої комерційної діяльності» на код КВЦПЗ 12.11 «Для розміщення	Аркуш
Змін	Кіл-ть	Аркуш	Док	Підпис	Дата		29

Об'єкт моніторингу	Параметр, що підлягає моніторингу	Періодичність	Хто проводить моніторинг	Індикатори результативності
Повітря	Вміст забруднюючих речовин у вихлопних газах автотранспортних засобів	1 раз на рік	Станції технічного обслуговування	Відповідність: статті 9,10,17 ЗУ № 2707-ХІІ «Про охорону атмосферного повітря» від 18.12.2017 р.; ЗУ 3353-ХІІ «Про дорожній рух» від 16.05.2020 р.; ДСТУ 4276:2004 та ДСТУ 4277:2004
Ґрунти	Стан ґрунтів, порушених при виконанні запроектованих заходів	1 раз на рік	Акредитована лабораторія відповідно до атестату про акредитацію	Відповідність встановленим гранично допустимим концентраціям хімічних і біологічних речовин.
Відходи	Місця тимчасового зберігання відходів	Відповідно до плану перевірок державних органів влади та позапланово. Відповідно до внутрішніх процедур контролю та моніторингу	Представники Держпродспоживслужби, Державної екологічної інспекції, представники органів місцевого самоврядування та місцевих громадських організацій	Умови зберігання відходів мають відповідати вимогам ЗУ «Про відходи». Відповідність встановленим гранично допустимим концентраціям хімічних і біологічних речовин.
Рослинний та тваринний світ	На межі будівельного майданчика	Щоденно	Уповноважена органом місцевого самоврядування особа	Відсутність порушень меж будівельних майданчиків та не потрапляння будівельної техніки і сміття на прилеглі території з природними комплексами
	Озеленення території	Двічі на рік	Уповноважена органом місцевого самоврядування особа	Відповідно до встановлених ступенів пошкодження ентомошкідниками, фітозахворюваннями тощо
Соціальне середовище	Населення	Не менше 2 разів на рік і за потреби	Уповноважена особа щодо консультацій з громадськістю органів місцевого самоврядування	Позитивний настрій зацікавлених сторін на продовження співпраці
	Громадські організації/ ЗМІ/ інші зацікавлені сторони	Щоразу за потребою	Фахівець зі зв'язків із громадськістю, соціальний працівник, інша уповноважена особа органів місцевого	Позитивний настрій зацікавлених сторін на продовження співпраці./ Нейтральні або позитивні публікації у ЗМІ./ Співпраця із

## 10. ОПИС ЙМОВІРНИХ ТРАНСКОРДОННИХ НАСЛІДКІВ ДЛЯ ДОВКІЛЛЯ, У ТОМУ ЧИСЛІ ДЛЯ ЗДОРОВ'Я НАСЕЛЕННЯ (ЗА НАЯВНОСТІ).

Враховуючи географічне місце розташування Девладівської сільської ради, в межах якої розробляється «Детальний план території стосовно земельної ділянки площею 0,9229га з кадастровим номером 1225286600:02:001:0227, яка розташована за адресою: вул.Садова, 1К село Райполе Девладівської сільської ради Криворізького району Дніпропетровської області (за межами населеного пункту) з метою подальшої зміни її цільового призначення із коду КВЦПЗ 1.11.6 «Іншої комерційної діяльності» на код КВЦПЗ 12.11 «Для розміщення та експлуатації об'єктів дорожнього сервісу» в центральній частині країни ймовірні транскордонні наслідки для довкілля та здоров'я населення не очікуються.

## 11. РЕЗЮМЕ НЕТЕХНІЧНОГО ХАРАКТЕРУ ІНФОРМАЦІЇ, ПЕРЕДБАЧЕНОЇ ПУНКТАМИ 1-10 ЦЬЄЇ ЧАСТИНИ, РОЗРАХОВАНЕ НА ШИРОКУ АУДИТОРІЮ.

За підсумками СЕО були запропоновані заходи щодо покращення стану навколишнього природного середовища. З метою визначення потенційного негативного впливу планової діяльності на стан довкілля, а також можливих конфліктів з цілями екологічної політики, зазначеними в інших документах стратегічного характеру, були проаналізовані проєктні рішення Детального плану. Така оцінка дозволила сформулювати ряд пріоритетних заходів щодо попередження, скорочення або зниження передбачуваних наслідків негативного впливу на стан довкілля, у тому числі здоров'я населення. Запропоновано незначні доповнення до проєкту Детального плану, зокрема в частині просторової організації території, що дозволить зберегти та примножити біорізноманіття території та використати наявний потенціал природних ресурсів.

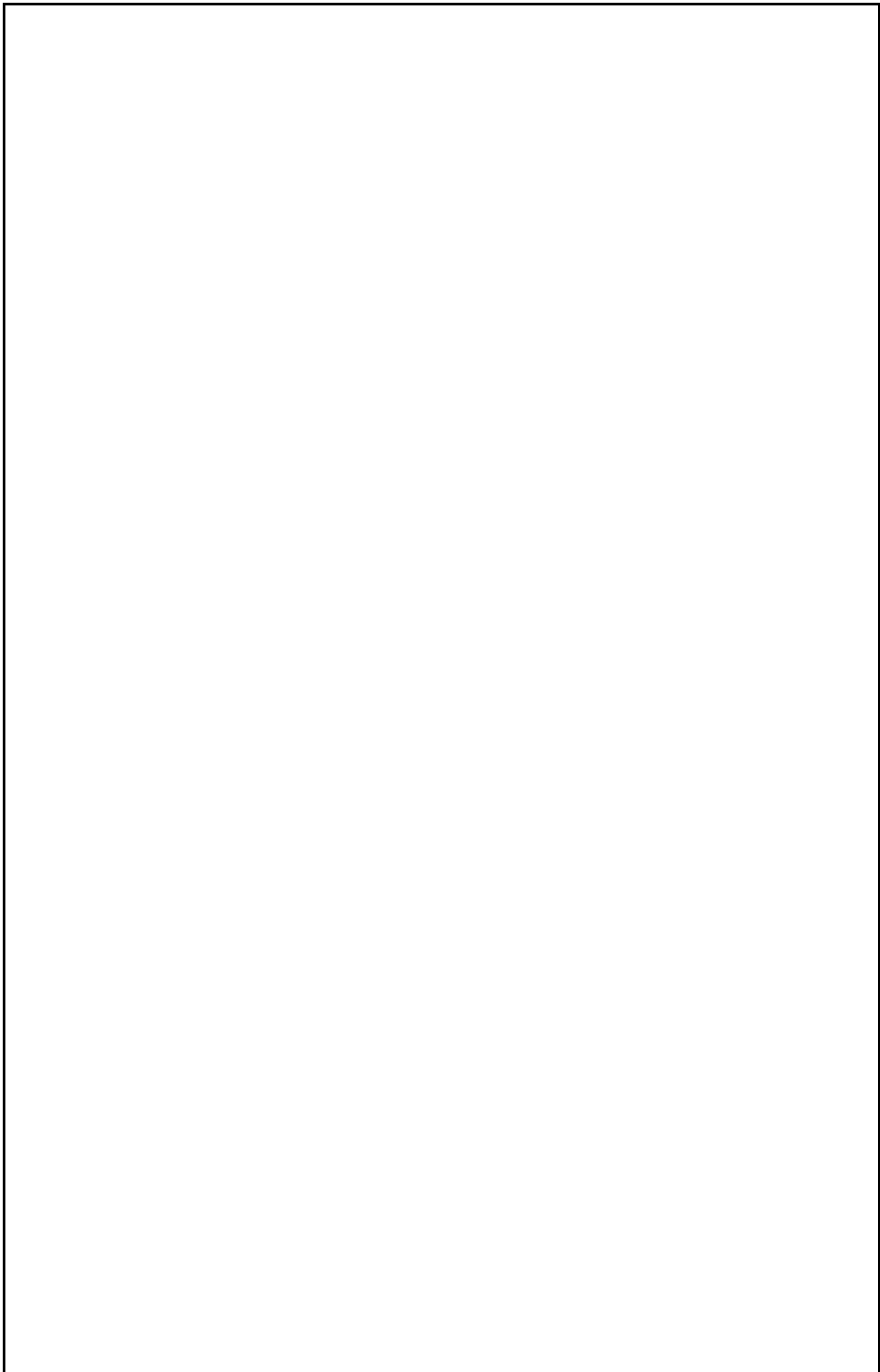
Таким чином, Криворізька РВА повинна забезпечити реалізацію наступних заходів:

- забезпечення виконання заходів із щорічного моніторингу стану довкілля, в першу чергу щодо рівня забруднення атмосферного повітря на межі визначеної проєктом санітарної зони від резервуарів для пального;
- впровадження системи моніторингу стану довкілля інтегровану із системою містобудівного кадастру на території, де реалізуються повноваження Криворізької РВА.

					2024	Стратегічна екологічна оцінка території населеного пункту до проєкту Детальний план території стосовно земельної ділянки площею 0,9229га з кадастровим номером 1225286600:02:001:0227, яка розташована за адресою: вул. Садова, 1К село Райполе Девладівської сільської ради Криворізького району Дніпропетровської області (за межами населеного пункту) з метою подальшої зміни її цільового призначення із коду КВЦПЗ 1.11.6 «Іншої комерційної діяльності» на код КВЦПЗ 12.11 «Для розміщення	Аркуш
Змін	Кіл-ть	Аркуш	Док	Підпис	Дата		31

**Заява про визначення обсягу стратегічної екологічної оцінки проєкту містобудівної документації «Детальний план території стосовно земельної ділянки площею 0,9229га з кадастровим номером 1225286600:02:001:0227, яка розташована за адресою: вул.Садова, 1К село Райполе Девладівської сільської ради Криворізького району Дніпропетровської області (за межами населеного пункту) з метою подальшої зміни її цільового призначення із коду КВЦПЗ 1.11.6 «Іншої комерційної діяльності» на код КВЦПЗ 12.11 «Для розміщення та експлуатації об'єктів дорожнього сервісу»**

					2024	Стратегічна екологічна оцінка території населеного пункту до проєкту Детальний план території стосовно земельної ділянки площею 0,9229га з кадастровим номером 1225286600:02:001:0227, яка розташована за адресою: вул. Садова, 1К село Райполе Девладівської сільської ради Криворізького району Дніпропетровської області (за межами населеного пункту) з метою подальшої зміни її цільового призначення із коду КВЦПЗ 1.11.6 «Іншої комерційної діяльності» на код КВЦПЗ 12.11 «Для розміщення та експлуатації об'єктів дорожнього сервісу»	Аркуш
Змін	Кіл-ть	Аркуш	Док	Підпис	Дата		32



					2024	<i>Стратегічна екологічна оцінка території населеного пункту до проекту Детальний план території стосовно земельної ділянки площею 0,9229га з кадастровим номером 1225286600-02:001:0227, яка розташована за адресою: вул. Садова, 1К село Райполе Девладівської сільської ради Криворізького району Дніпропетровської області (за межами населеного пункту) з метою подальшої зміни її цільового призначення із коду КВЦПЗ 1.11.6 «Іншої комерційної діяльності» на код КВЦПЗ 12.11 «Для розміщення</i>	Аркуш
<b>Змін</b>	<b>Кіл-ть</b>	<b>Аркуш</b>	<b>Док</b>	<b>Підпис</b>	<b>Дата</b>		33



## Єдина екологічна платформа "ЕкоСистема"

### Заява

про визначення обсягу стратегічної екологічної оцінки від 04.07.2024 р.

Реєстраційний номер справи в Єдиному реєстрі № 04-07-7417-24

#### Замовник:

Виконавчий комітет Девладівської сільської ради

#### 1. Назва документа державного планування:

Детальний план території стосовно земельної ділянки площею 0,9229га з кадастровим номером 1225286600:02:001:0227, яка розташована за адресою: вул.Садова,1К село Райполе Девладівської сільської ради Криворізького району Дніпропетровської області (за межами населеного пункту) з метою подальшої зміни її цільового призначення із коду КВЦПЗ 1.11.6 «Іншої комерційної діяльності» на код КВЦПЗ 12.11 «Для розміщення та експлуатації об'єктів дорожнього сервісу»

#### 2. Основні цілі документа державного планування, його зв'язок з іншими документами державного планування

Містобудівним проектом «Детальний план території стосовно земельної ділянки площею 0,9229га з кадастровим номером 1225286600:02:001:0227, яка розташована за адресою: вул.Садова,1К село Райполе Девладівської сільської ради Криворізького району Дніпропетровської області (за межами населеного пункту) з метою подальшої зміни її цільового призначення із коду КВЦПЗ 1.11.6 «Іншої комерційної діяльності» на код КВЦПЗ 12.11 «Для розміщення та експлуатації об'єктів дорожнього сервісу» вирішуються основні принципові питання планування території земельної ділянки, яка перебуває на праві користування у ТОВ «КРИВБАСОПТІМА». Містобудівна документація, розробляється ФОП Дронь М.С. на замовлення виконавчого комітету Девладівської сільської ради Криворізького району Дніпропетровської області на виконання рішення сорок другої сесії Девладівської сільської ради восьмого скликання №2227-42/VIII від 21.02.2024 «Про розроблення детального плану території стосовно земельної ділянки площею 0,9229 га ТОВ «КРИВБАСОПТІМА». Метою розробки зазначеної містобудівної документації є намір щодо зміни цільового призначення земельної ділянки з приведення його до дійсного функціонального використання території, на якій розміщено об'єкт дорожнього сервісу - автозаправний комплекс, уточнити планувальну структуру території проектування, просторової композиції, параметрів забудови та ландшафтної організації земельної ділянки з кадастровим номером 1225286600:02:001:0227 з визначенням всіх планувальних обмежень у використанні території згідно з державними будівельними нормами та санітарно-гігієнічними вимогами; визначення містобудівних умов і обмежень забудови земельної ділянки. При цьому враховано раціональне розташування об'єктів нового будівництва та можливість здійснення їх інженерного забезпечення в межах території, що розглядається детальним планом, з урахуванням містобудівної ситуації, що склалася,

					2024	Стратегічна екологічна оцінка території населеного пункту до проекту Детальний план території стосовно земельної ділянки площею 0,9229га з кадастровим номером 1225286600:02:001:0227, яка розташована за адресою: вул. Садова, 1К село Райполе Девладівської сільської ради Криворізького району Дніпропетровської області (за межами населеного пункту) з метою подальшої зміни її цільового призначення із коду КВЦПЗ 1.11.6 «Іншої комерційної діяльності» на код КВЦПЗ 12.11 «Для розміщення	Аркуш
Змін	Кіл-ть	Аркуш	Док	Підпис	Дата		34

нормативні вимоги щодо влаштування місць для тимчасового та постійного зберігання транспорту та санітарно-гігієнічні вимоги. Детальний план території є містобудівною документацією з планування території на місцевому рівні, що визначає планувальну організацію та розвиток території. Загальна доступність матеріалів детального плану території забезпечується шляхом їх розміщення на веб-сайті відповідної громади та в друкованих засобах масової інформації, а також у загальнодоступному місці в приміщенні органу виконавчої влади, крім частини, що належить до інформації з обмеженим доступом відповідно до законодавства України. При розробленні генерального плану враховуються: «Схема планування території Дніпропетровської області», інформація Публічної кадастрової карти, інформація земельного кадастру; документи, які посвідчують право користування земельними ділянками.

**3. Якою мірою документ державного планування визначає умови для реалізації видів діяльності або об'єктів, щодо яких законодавством передбачено здійснення процедури оцінки впливу на довкілля (у тому числі щодо визначення місцезнаходження, розміру, потужності або розміщення ресурсів)**

Обсяг СЕО визначається переліком основних екологічних проблем, наявних на території, щодо якої здійснюється проектування. Детальним планом розглядається можливість подальшого розміщення автозаправного комплексу поза межами населених пунктів вздовж автомобільного шляху територіального значення у Дніпропетровській області Т-04-34. Земельна ділянка наразі перебуває у користуванні з цільовим призначенням Землі житлової та громадської забудови (КВЦПЗ 1.11.6. для будівництва автозаправної станції) і підлягає зміні цільового призначення та Державній реєстрації зі визначенням цільового призначення – КВЦПЗ 12.11 «Для розміщення та експлуатації об'єктів дорожнього сервісу», що відповідає вимогам Класифікатора видів функціонального призначення територій та їх співвідношення з видами цільового призначення земельних ділянок зі змінами, внесеними Постановою кабінету Міністрів України №821 від 28.07.2021. Земельна ділянка на даний час забудована і використовуються для обслуговування автозаправної станції. Цінні зелені насадження в межах території проектування відсутні. Проектом детального плану дана оцінка існуючого стану території, що розглядається, та передбачені: основні принципи планування і забудови території, що розглядається, з розташуванням об'єктів дорожнього сервісу, її функціональне використання, інженерне забезпечення, організація транспортного та пішохідного руху, зокрема шлях руху пожежного транспорту для забезпечення пожежної безпеки, розміщення місць паркування транспортних засобів, а також комплексний благоустрій території проектування на виконання вимог ДБН Б.1.1-14:2021 «Склад та зміст містобудівної документації на місцевому рівні». Даних щодо радіоактивного забруднення території проектування немає. Видів діяльності та об'єктів, що становлять підвищену екологічну небезпеку, на території проектування немає. Хімічно небезпечних об'єктів немає. Неприятливі гідрометеорологічні явища (паводки, провали, зсуви) відсутні. Територія проектування має сприятливі умови для будівництва і частково рівнинний рельєф. Інша частина території потребує здійснення земляних робіт з перевалюванням ґрунту, враховуючи умови її інженерно-будівельної оцінки. Перед виконанням наступних стадій проектування, необхідно виконати комплекс дослідження земельної ділянки - інженерно-геологічні вишукування у відповідності до вимог ДБН А.2.1-1-2014 «Інженерні вишукування для будівництва». Екологічна ситуація в межах зони огляду навколо території проектування протягом останніх років залишається стабільною, випадків екстримально-високого рівня забруднення складових довкілля, підтоплення, зсувів, просідань поверхні території, хімічних викидів – дані відсутні. В межах ДПТ об'єкти природно-заповідного фонду відсутні. Матеріали курортологічних ресурсів і медичного зонування для курортних районів – відсутні. Розміщення нових будівель та споруд на території проектування потребує влаштування нових транспортних шляхів в межах ділянки проектування для забезпечення технологічних та протипожежних вимог. Основний перелік елементів благоустрою на території пішохідних комунікацій має включати: тверді види покриття, елементи сполучень поверхонь, озеленення, лавки, урни та контейнери для побутових відходів, освітлювальне обладнання.

					2024	Стратегічна екологічна оцінка території населеного пункту до проекту Детальний план території стосовно земельної ділянки площею 0,9229га з кадастровим номером 1225286600-02:001:0227, яка розташована за адресою: вул. Садова, 1К село Райполе Девладівської сільської ради Криворізького району Дніпропетровської області (за межами населеного пункту) з метою подальшої зміни її цільового призначення із коду КВЦПЗ 1.11.6 «Іншої комерційної діяльності» на код КВЦПЗ 12.11 «Для розміщення	Аркуш
Змін	Кіл-ть	Аркуш	Док	Підпис	Дата		35

Інженерне обладнання проєкції території включає наступні мережі: господарсько-питного водопроводу, зв'язку, каналізаційні мережі та зливової каналізації, кабельні лінії електропередач.

**4. Інформація про ймовірні наслідки: а) для довкілля, у тому числі для здоров'я населення; б) для територій з природоохоронним статусом; в) транскордонні наслідки для довкілля, у тому числі для здоров'я населення**

Ймовірні наслідки діяльності – в проєкті детального плану території враховано вимоги Конституції України; Земельного Кодексу України; Закону України «Про енергозбереження»; Закону України «Про основи містобудування»; Закону України «Про регулювання містобудівної діяльності»; ДБН Б.1.1-14:2021 Державні будівельні норми України. «Склад та зміст містобудівної документації на місцевому рівні»; ДБН Б.2.2-12:2019 «Планування та забудова територій»; ДБН В.2.3-5:2018 «Вулиці та дороги населених пунктів»; Правила охорони електричних мереж, затверджені Постановою Кабінету Міністрів України №209 від 04.03.1997; ДСТУ Б Б.1.1-17:2013 «Умовні позначення графічних документів містобудівної документації»; ДСП 173-96 «Державні санітарні правила планування та забудови населених пунктів» тощо. а) Для довкілля, у тому числі для населення. Ймовірні види впливу на навколишнє середовище: – викиди забруднюючих речовин в атмосферне повітря від стаціонарних джерел, розрахункові та фактично заміряні приземні концентрації яких не повинні перевищувати значення гранично допустимих концентрацій (ГДК), та пересувних джерел забруднення, а саме викиди автомобільного транспорту та технологічного транспорту, передбаченого для процесу будівництва об'єкту; – в період будівництва об'єктів та в процесі експлуатації вплив на водне середовище відсутній. Водопостачання – проєктована мережа технічного водопроводу. Каналізація – локальна (септик). – на соціальне середовище – будівництво об'єктів транспортного сервісу. б) Для територій з природоохоронним статусом. Об'єкти та території природно-заповідного фонду на території проєктування відсутні, отже вплив не передбачається. в) Транскордонні наслідки для довкілля, у тому числі для здоров'я населення. Транскордонний вплив відсутній.

**5. Виправдані альтернативи, які необхідно розглянути, у тому числі якщо документ державного планування не буде затверджено**

Виправдані альтернативи, які необхідно розглянути, у тому числі, якщо документ державного планування не буде затверджено. Придатність до забудови на стадії розробки Детального плану території визначається виходячи з найбільш раціонального її використання, ефективного розміщення всіх основних елементів об'єктів і їх структури, організації вертикального планування, створення чітких транспортних зв'язків, можливості розвитку завдяки резервуванню території, максимальному збереженню середовища існування людини. Даним детальним планом на розрахунковий період передбачається розміщення об'єктів дорожнього сервісу. На планування проєкції території впливатимуть інженерно-економічні аспекти її освоєння під забудову та ряд природних умов: геоморфологічні (форма рельєфу, крутизна схилів), геологічні (будова і склад залягаючих порід, їх несуча спроможність), гідрогеологічні (фізико-хімічний склад і рівень ґрунтових вод). При розробці детального плану проєкції території основними нормативними документами є: Державні будівельні норми – ДБН Б.2.2-12:2019 "Планування та забудова територій", Санітарні правила № 173 «Державні санітарні правила планування та забудови населених пунктів» тощо.

**6. Дослідження, які необхідно провести, методи і критерії, що використовуватимуться під час стратегічної екологічної оцінки**

Перевірка матеріалів Детального плану території, розділу «Заходи з охорони навколишнього середовища та раціонального використання природних ресурсів», на відповідність діючим нормативно-правовим документам у цій галузі. Обсяг досліджень передбачається відповідно до ст.11 Закону України «Про стратегічну екологічну оцінку». Обсяг досліджень про необхідність здійснення процедури СЕО передбачається відповідно до ст.11 Закону України «Про стратегічну екологічну оцінку». Для розробки

					2024	Стратегічна екологічна оцінка території населеного пункту до проєкту Детальний план території стосовно земельної ділянки площею 0,9229га з кадастровим номером 1225286600-02:001:0227, яка розташована за адресою: вул. Садова, 1К село Райполе Девладівської сільської ради Криворізького району Дніпропетровської області (за межами населеного пункту) з метою подальшої зміни її цільового призначення із коду КВЦПЗ 1.11.6 «Іншої комерційної діяльності» на код КВЦПЗ 12.11 «Для розміщення	Аркуш
Змін	Кіл-ть	Аркуш	Док	Підпис	Дата		36

SEO передбачається використовувати наступну інформацію: доповіді про стан довкілля, статистичну інформацію, дані моніторингу стану довкілля, оцінку впливу на довкілля планової діяльності та об'єкту, які можуть мати значний вплив на довкілля (в разі наявності).

**7. Заходи, які передбачається розглянути для запобігання, зменшення та пом'якшення негативних наслідків виконання документа державного планування**

Зважаючи на державну політику в галузі енергозбереження, забезпечення екологічної безпеки, раціонального використання природних ресурсів, при будівництві об'єктів доцільно максимально повно використовувати сучасні вискоефективні екоенергозберігаючі технології та матеріали, зокрема огорожуючі конструкції з мінімальним коефіцієнтом теплопровідності, сучасні альтернативні джерела енергії, інженерне обладнання з високим коефіцієнтом корисної дії, тощо.

**8. Пропозиції щодо структури та змісту звіту про стратегічну екологічну оцінку**

Звіт про стратегічну екологічну оцінку має відповідати вимогам ч. 2 ст. 11 Закону України «Про стратегічну екологічну оцінку».

**9. Орган, до якого подаються зауваження та пропозиції та строки їх подання**

Пропозиції надаються особисто або через уповноваженого представника у письмовому вигляді із зазначенням прізвища, ім'я та по-батькові, місця проживання, особистого підпису; від юридичних осіб - із зазначенням їх найменування, місця знаходження, посади і особистого підпису керівника в Девладівську сільську раду за адресою: Девладівська сільська рада, Криворізький район, Дніпропетровська область, с-ще Девладівка, вул.Привокзальна, 10, 53132 протягом 15 днів з дня оприлюднення повідомлення на офіційному сайті Девладівської сільської територіальної громади <https://devlad.otg.dp.gov.ua/ua>.

**10. Повідомлення про оприлюднення Заяви про визначення обсягу SEO:**

Повідомлення оприлюднено на офіційному сайті Девладівської сільської територіальної громади <https://devlad.otg.dp.gov.ua/ua> від 04.07.2024

**Замовник/Уповноважена особа замовника:**

Виконавчий комітет Девладівської сільської ради/НЕЛППА ОЛЕНА ВІКТОРІВНА

					2024	Стратегічна екологічна оцінка території населеного пункту до проекту Детальний план території стосовно земельної ділянки площею 0,9229га з кадастровим номером 1225286600:02:001:0227, яка розташована за адресою: вул. Садова, 1К село Райполе Девладівської сільської ради Криворізького району Дніпропетровської області (за межами населеного пункту) з метою подальшої зміни її цільового призначення із коду КВЦПЗ 1.11.6 «Іншої комерційної діяльності» на код КВЦПЗ 12.11 «Для розміщення	Аркуш
Змін	Кіл-ть	Аркуш	Док	Підпис	Дата		37

**Викопіювання з сайту Девладівської громади та з єдиної екологічної платформи «ЕкоСистема»: про розміщення Заяви про визначення обсягу стратегічної екологічної оцінки документа державного планування**

					2024	<i>Стратегічна екологічна оцінка території населеного пункту до проекту Детальний план території стосовно земельної ділянки площею 0,9229га з кадастровим номером 1225286600:02:001:0227, яка розташована за адресою: вул. Садова, 1К село Райполе Девладівської сільської ради Криворізького району Дніпропетровської області (за межами населеного пункту) з метою подальшої зміни її цільового призначення із коду КВЦПЗ 1.11.6 «Іншої комерційної діяльності» на код КВЦПЗ 12.11 «Для розміщення</i>	Аркуш
<b>Змін</b>	<b>Кіл-ть</b>	<b>Аркуш</b>	<b>Док</b>	<b>Підпис</b>	<b>Дата</b>		38

Міністерство закордонних справ

Регістраційний номер справи (не обов'язково)  
04-07-7417-24

Область (не обов'язково)  
Дніпропетровська

Замовник (не обов'язково)  
Виконавчий комітет Девладівської сільської ради

Назва документа державного планування (не обов'язково)  
Детальний план території стосовно земельної ділянки площею 0,9229г...

Заява про визначення обсягу (не обов'язково)

Документ  
Заява про визначення обсягу стратегічної екологічної оцінки.pdf

Додаткові файли (не обов'язково)

Документ  
Проектний план.pdf

орган до якого подається зауваження (не обов'язково)  
Пропозиції надаються особисто або через уповноваженого представ...

Зауваження до заяви ОДА/Міндовкілля (не

					2024	Стратегічна екологічна оцінка території населеного пункту до проекту Детальний план території стосовно земельної ділянки площею 0,9229га з кадастровим номером 1225286600-02-001-0227, яка розташована за адресою: вул. Садова, 1К село Райполе Девладівської сільської ради Криворізького району Дніпропетровської області (за межами населеного пункту) з метою подальшої зміни її цільового призначення із коду КВЦПЗ 1.11.6 «Іншої комерційної діяльності» на код КВЦПЗ 12.11 «Для розміщення	Аркуш
Змін	Кіл-ть	Аркуш	Док	Підпис	Дата		39



Орган до якого подаються зауваження (не обов'язково)  
 Пропозиції надаються особисто або через уповноваженого представл...

**Зауваження до заяви ОДА/Міндовкілля (не обов'язково)**

[Empty dashed box for comments]

Документ  
 Дії  
 04-07-7417-24.pdf

**Зауваження до заяви МОЗ (не обов'язково)**

[Empty dashed box for comments]

Документ  
 Дії  
 SendFile7250482.pdf

**Зауваження громадськості до заяви (не обов'язково)**

[Empty dashed box for comments]

Документ  
 Дії

					2024
Змін	Кіл-ть	Аркуш	Док	Підпис	Дата

Стратегічна екологічна оцінка території населеного пункту до проекту Детальний план території стосовно земельної ділянки площею 0,9229га з кадастровим номером 1225286600-02-001-0227, яка розташована за адресою: вул. Садова, 1К село Райполе Девладівської сільської ради Криворізького району Дніпропетровської області (за межами населеного пункту) з метою подальшої зміни її цільового призначення із коду КВЦПЗ 1.11.6 «Іншої комерційної діяльності» на код КВЦПЗ 12.11 «Для розміщення

## Листи уповноважених органів охорони здоров'я, екології та природних ресурсів

					2024	Стратегічна екологічна оцінка території населеного пункту до проекту Детальний план території стосовно земельної ділянки площею 0,9229га з кадастровим номером 1225286600:02:001:0227, яка розташована за адресою: вул. Садова, 1К село Райполе Девладівської сільської ради Криворізького району Дніпропетровської області (за межами населеного пункту) з метою подальшої зміни її цільового призначення із коду КВЦПЗ 1.11.6 «Іншої комерційної діяльності» на код КВЦПЗ 12.11 «Для розміщення	Аркуш
Змін	Кіл-ть	Аркуш	Док	Підпис	Дата		41



**ДНІПРОПЕТРОВСЬКА ОБЛАСНА ВІЙСЬКОВА АДМІНІСТРАЦІЯ**  
**ДЕПАРТАМЕНТ ЕКОЛОГІЇ ТА ПРИРОДНИХ РЕСУРСІВ**

вул. Лабораторна, 69, м. Дніпро, 49000, тел./факс. (0562) 46-41-61,  
e-mail: ecology@adm.dp.gov.ua, код ЄДРПОУ 38752461

10 липня 2024 р.  
Вих.СЕО № 50/0/502-24

Виконавчий комітет  
Девладівської сільської ради  
Криворізького району  
Дніпропетровської області

Щодо заяви про  
визначення обсягу СЕО

Департаментом розглянуто заяву про визначення обсягу стратегічної екологічної оцінки від 04.07.2024, реєстраційний номер справи в Єдиному реєстрі № 04-07-7417-24 “Детальний план території стосовно земельної ділянки площею 0,9229 га з кадастровим номером 1225286600:02:001:0227, яка розташована за адресою: вул. Садова, 1К село Райполе Девладівської сільської ради Криворізького району Дніпропетровської області (за межами населеного пункту) з метою подальшої зміни її цільового призначення із коду КВЦПЗ 1.11.6 “Іншої комерційної діяльності” на код КВЦПЗ 12.11 “Для розміщення та експлуатації об’єктів дорожнього сервісу” (далі – Детальний план), у межах компетенції повідомляємо.

Розділ “Охорона навколишнього природного середовища”, що розробляється у складі містобудівної документації, одночасно є звітом про стратегічну екологічну оцінку, який має відповідати вимогам частини другої статті 11 Закону України “Про стратегічну екологічну оцінку”.

Згідно з частиною першою статті 51 Закону України “Про охорону навколишнього природного середовища” при проектуванні, розміщенні, будівництві, введенні в дію нових і реконструкції діючих підприємств, споруд та інших об’єктів, удосконаленні існуючих і впровадженні нових технологічних процесів та устаткування, а також в процесі експлуатації цих об’єктів забезпечується екологічна безпека людей, раціональне використання природних ресурсів, додержання нормативів шкідливих впливів на навколишнє природне середовище. При цьому повинні передбачатися вловлювання, утилізація,

					2024	<i>Стратегічна екологічна оцінка території населеного пункту до проекту Детальний план території стосовно земельної ділянки площею 0,9229га з кадастровим номером 1225286600:02:001:0227, яка розташована за адресою: вул. Садова, 1К село Райполе Девладівської сільської ради Криворізького району Дніпропетровської області (за межами населеного пункту) з метою подальшої зміни її цільового призначення із коду КВЦПЗ 1.11.6 «Іншої комерційної діяльності» на код КВЦПЗ 12.11 «Для розміщення</i>	Аркуш
Змін	Кіл-ть	Аркуш	Док	Підпис	Дата		42

знешкодження шкідливих речовин або повна їх ліквідація, відновлення та видалення відходів, виконання інших вимог щодо охорони навколишнього природного середовища і здоров'я людей.

Під час розробки Детального плану в межах ділянки планування необхідно врахувати ключові території екомережі Криворізького (колишнього Софіївського) району, відповідно до схеми формування екологічної мережі Дніпропетровської області, затвердженої рішенням Дніпропетровської обласної ради від 24.03.2017 № 176-8/VII (далі – Схема).

З картографічними матеріалами Схеми можливо ознайомитись на офіційному сайті Дніпропетровської обласної ради за посиланням: <http://oblrada.dp.gov.ua/gishennia/sklikannia-7/viii-session/176-8vii/>.

Слід зазначити, що при розробці Детального плану необхідно:

передбачити здійснення комплексної оцінки вказаної території, що включає характеристику природної ситуації, виявлення спрямованості природних та антропогенних процесів, які необхідно врахувати при визначенні екологічної безпеки життєдіяльності людини;

провести оцінювання кумулятивного впливу на стан довкілля від усіх видів планованої діяльності та інших розташованих на території об'єктів;

здійснити інтегровану оцінку сумарного впливу для здоров'я населення прилеглих територій;

провести оцінку екологічних та соціальних наслідків альтернативних сценаріїв, обраних для СЕО;

врахувати характеристику ґрунтового покриву за типологією, родючістю з виділенням особливо цінних ґрунтів згідно з Земельним кодексом України, а також можливий вплив на ґрунти;

передбачити заходи щодо поводження із родючим шаром ґрунту (зняття, транспортування, складування, зберігання, відновлення).

Стосовно озеленення зазначаємо, що інвентаризацію зелених насаджень, на проектній території, збереження умов місцезростання об'єктів рослинного світу, а також відтворення природних рослинних ресурсів проводити відповідно до Закону України "Про рослинний світ".

Також зазначаємо щодо необхідності дотримуватись санітарно-захисних зон та санітарних розривів у відповідності до ДБН Б.2.2-12:2019 "Планування та забудова територій".

Наголошуємо на необхідності дотримання вимог Закону України "Про управління відходами", який набрав чинності 09.07.2023 та розпорядження Кабінету Міністрів України від 20.02.2019 № 117-р "Про затвердження Національного плану управління відходами до 2030 року" (зі змінами).

Забезпечити збір, очищення та водовідведення дощових і талих вод з метою виключення забруднення ґрунту, зокрема, необхідно передбачити систему очисних споруд з метою очищення від забруднюючих речовин у відповідності до встановлених та затверджених допустимих концентрацій

					2024	Стратегічна екологічна оцінка території населеного пункту до проекту Детальний план території стосовно земельної ділянки площею 0,9229га з кадастровим номером 1225286600-02:001:0227, яка розташована за адресою: вул. Садова, 1К село Райполе Девладівської сільської ради Криворізького району Дніпропетровської області (за межами населеного пункту) з метою подальшої зміни її цільового призначення із коду КВЦПЗ 1.11.6 «Іншої комерційної діяльності» на код КВЦПЗ 12.11 «Для розміщення	Аркуш
Змін	Кіл-ть	Аркуш	Док	Підпис	Дата		43

забруднюючих речовин. Врахувати вимоги Закону України “Про водовідведення та очищення стічних вод”.

З метою забезпечення дотримання протипожежних правил наголошуємо на дотриманні вимог наказу Міністерства палива та енергетики України від 24.12.2008 № 658 “Про затвердження Правил пожежної безпеки для об’єктів зберігання, транспортування та реалізації нафтопродуктів”.

Крім того в процесі здійснення зазначеної діяльності необхідно врахувати норми Закону України “Про охорону атмосферного повітря”, а також пункту 14.3 ДБН Б.2.2-12:2019 де, зокрема, зазначено, що промислові об’єкти, які є джерелами забруднення атмосферного повітря, необхідно розміщувати з підвітряної сторони до житлових територій. У районах з вираженим вітровим режимом необхідно враховувати повторюваність та швидкість вітру.

Також зазначаємо, що розміщення автотранспортних споруд та об’єктів автосервісу (АЗС, СТО, пункти мийки, готелі, кемпінги, тимчасові автостоянки тощо) на автодорогах загального користування, на під’їздах до найкрупніших, крупних і великих міст необхідно здійснювати згідно з вимогами ДБН В.2.3-4:2015 “Автомобільні дороги”.

Розміщення нових та реконструкцію існуючих АЗС необхідно здійснювати з дотриманням санітарних розривів та протипожежних відстаней від найближчих споруд АЗС до найближчих будинків, споруд та інженерних мереж, а також на підставі висновку з оцінки впливу на довкілля.

Щодо пункту 5 заяви про визначення обсягу стратегічної екологічної оцінки інформуємо, що відсутність опису альтернативних сценаріїв не дозволить виконати вимогу частини шість статті 13 Закону України “Про стратегічну екологічну оцінку” відповідно до якої замовник у довідці про консультації обґрунтовує обрання саме цього документа державного планування у тому вигляді, в якому він запропонований до затвердження, серед інших виправданих альтернатив, представлених до розгляду.

Окремо зазначаємо, що розділ “Охорона навколишнього природного середовища” містобудівної документації має відповідати вимогам ДСТУ-Н Б Б.1.1-10:2010 “Настанова з виконання розділів “Охорона навколишнього природного середовища” у складі містобудівної документації”.

З метою забезпечення ефективності здійснення процедури стратегічної екологічної оцінки наказом Міністерства екології та природних ресурсів України від 10.08.2018 № 296 (із змінами) затверджені Методичні рекомендації із здійснення стратегічної екологічної оцінки документів державного планування.

Додатково зазначаємо, що при плануванні нових об’єктів на території області, слід враховувати вимоги Закону України “Про оцінку впливу на довкілля”, який спрямовано на запобігання шкоді довкіллю, забезпечення екологічної безпеки, охорони довкілля, раціонального використання і відтворення природних ресурсів, у процесі прийняття рішень про провадження

					2024	Стратегічна екологічна оцінка території населеного пункту до проекту Детальний план території стосовно земельної ділянки площею 0,9229га з кадастровим номером 1225286600-02-001-0227, яка розташована за адресою: вул. Садова, 1К село Райполе Девладівської сільської ради Криворізького району Дніпропетровської області (за межами населеного пункту) з метою подальшої зміни її цільового призначення із коду КВЦПЗ 1.11.6 «Іншої комерційної діяльності» на код КВЦПЗ 12.11 «Для розміщення	Аркуш
Змін	Кіл-ть	Аркуш	Док	Підпис	Дата		44

господарської діяльності, яка може мати значний вплив на довкілля, з урахуванням державних, громадських та приватних інтересів.

Принагідно наголошуємо на неухильному дотриманні вимог Закону України "Про стратегічну екологічну оцінку" на всіх етапах проведення стратегічної екологічної оцінки документів державного планування, звернувши особливу увагу на дотримання вимог статей 11, 12, 13 цього Закону.

Директор департаменту



Яна НАУМЕНКО

Дар'я Черниш 096 512 94 24

					2024	Стратегічна екологічна оцінка території населеного пункту до проекту Детальний план території стосовно земельної ділянки площею 0,9229га з кадастровим номером 1225286600-02:001:0227, яка розташована за адресою: вул. Садова, 1К село Райполе Давладівської сільської ради Криворізького району Дніпропетровської області (за межами населеного пункту) з метою подальшої зміни її цільового призначення із коду КВЦПЗ 1.11.6 «Іншої комерційної діяльності» на код КВЦПЗ 12.11 «Для розміщення	Аркуш
Змін	Кіл-ть	Аркуш	Док	Підпис	Дата		45



**ДНІПРОПЕТРОВСЬКА ОБЛАСНА ВІЙСЬКОВА АДМІНІСТРАЦІЯ**  
**ДЕПАРТАМЕНТ ОХОРОНИ ЗДОРОВ'Я**

пр. Олександра Поля, 2, м. Дніпро, 49000 тел.(факс) 742-87-62, e-mail guoz@adm.dp.gov.ua,  
<http://dozdnioprooda.com.ua/>, код ЄДРПОУ 33769381

Виконавчий комітет  
 Девладівської сільської ради  
 Криворізького району  
 Дніпропетровської області

У відповідь на заяву, що надійшла до департаменту охорони здоров'я обласної військової адміністрації з Єдиного реєстру стратегічної екологічної оцінки від 04.07.2024 № 04-07-7417-24 про визначення обсягу стратегічної екологічної оцінки документа державного планування «Детальний план території стосовно земельної ділянки площею 0,9229 га з кадастровим номером 1225286600:02:001:0227, яка розташована за адресою: вул. Садова, 1К село Райполе Девладівської сільської ради Криворізького району Дніпропетровської області (за межами населеного пункту) з метою подальшої зміни її цільового призначення із коду КВЦПЗ 1.11.6 «Іншої комерційної діяльності» на код КВЦПЗ 12.11 «Для розміщення та експлуатації об'єктів дорожнього сервісу» департамент охорони здоров'я Дніпропетровської обласної військової адміністрації для врахування в роботі направляє копію листа Головного управління Держпродспоживслужби в Дніпропетровській області (лист від 10.07.2024 № Вих-4.2/9817).

Додаток: на 3 арк. в 1 прим.

Директор департаменту

Світлана МОШКІВСЬКА

Альона Боровська 056 742 83 46

Дніпропетровська обласна державна адміністрація  
 Департамент охорони здоров'я

№ 5448/0/29-24 від 11.07.2024



					2024	Стратегічна екологічна оцінка території населеного пункту до проекту Детальний план території стосовно земельної ділянки площею 0,9229га з кадастровим номером 1225286600:02:001:0227, яка розташована за адресою: вул. Садова, 1К село Райполе Девладівської сільської ради Криворізького району Дніпропетровської області (за межами населеного пункту) з метою подальшої зміни її цільового призначення із коду КВЦПЗ 1.11.6 «Іншої комерційної діяльності» на код КВЦПЗ 12.11 «Для розміщення	Аркуш
Змін	Кіл-ть	Аркуш	Док	Підпис	Дата		46



Особливу увагу приділити кожному компоненту навколишнього природного середовища, що розглядається, із зазначенням:

- обґрунтування необхідності оцінки його характеристик;
- перелік впливів (включаючи опосередковані), які ранжуються за масштабом і значенням наслідків, та їхня характеристика, що містить також якісні та кількісні параметри, ступінь небезпеки;
- обґрунтування меж зон впливів планованої діяльності, дані об'єктів щодо розмірів санітарно-захисних зон та розривів;
- характеристика ретроспективного, сучасного і прогнозного станів навколишнього середовища та їхня оцінка за фоновими та нормативними показниками з урахуванням можливих аварійних ситуацій;
- обґрунтування заходів щодо попередження та обмеження негативних впливів, оцінка їхньої ефективності та характеристика залишкових впливів;
- висвітлення інформації про можливі впливи планової діяльності, аварійні ситуації – пожежу та її наслідки з наданням відповідних розрахунків у проекті, ймовірності її виникнення та впливу на навколишнє середовище та здоров'я населення.

Топографічна основа генеральних планів об'єктів, відповідно до ДБН А.2.2-3:2014 та «Основних положень створення топографічних планів масштабів 1:5000, 1:2000, 1:1000 та 1:500», затверджених наказом Головного управління геодезії, картографії та кадастру при Кабінеті Міністрів України від 24.01.94 №3, повинна складатися з топографічних планів відповідно до їхнього призначення; має бути вказана дата останньої актуалізації топографічної основи, яка використовується для розробки проектної документації, та зазначитися на відповідних кресленнях, мають бути нанесені санітарно-захисні зони (СЗЗ), водоохоронні зони, прибережні захисні смуги, має передбачити озеленення території підприємств та житлової забудови у відповідності до ДСП 173-96, місця розташування будівлі, споруди, майданчики, об'єкти житлового, громадського призначення та інші притримані до них, щоб можливо було визначити, чи потрапляють ці об'єкти у СЗЗ діючих об'єктів та тих, що проєктуються.

При визначенні цілей охорони довкілля, у тому числі здоров'я населення, що мають відношення до проекту документа державного планування (ДДП), доцільно розглянути стратегічні цілі та завдання щодо виявлених проблем в інших актах законодавства. Наприклад, цілі, визначені Стратегією державної екологічної політики, міжнародними угодами та договорами і т. п.

При виконанні СЕО необхідно виявити взаємозв'язок між проектом ДДП та існуючими актами законодавства і обґрунтувати вибір проблем, які заслуговують на розгляд при проведенні СЕО.

Для сфери охорони атмосферного повітря необхідно отримати фонові концентрації щодо забруднюючих речовин, що можуть бути представлені у викидах та проектній документації, передбачити встановлення постів безперервного моніторингу атмосферного повітря на прилеглий території, додатково встановити пости на межі СЗЗ (з усіх боків згідно з річною розсою вітрів).

З метою підвищення якості атмосферного повітря в місці передбаченої господарської діяльності створити окрему стратегію та нову санітарно-екологічну програму зі зменшення викидів забруднюючих речовин до 0,2-0,4 ГДК щодо всіх забруднюючих речовинах або встановити додаткові очисні споруди, запровадити нові технології виробничих процесів зменшення впливу автотранспорту на здоров'я населення шляхом встановлення фільтрів, каталізаторів на всі морально-застарілі вантажні, легкові автомобілі, міський автопарк, перехід на електротранспорт. У найбільш забруднених місцях створити пішохідну зону, зони з підземними паркінгами для транспорту, транспортні розв'язки з підземним розташуванням.

					2024	Стратегічна екологічна оцінка території населеного пункту до проекту Детальний план території стосовно земельної ділянки площею 0,9229га з кадастровим номером 1225286600-02:001:0227, яка розташована за адресою: вул. Садова, 1К село Райполе Девладівської сільської ради Криворізького району Дніпропетровської області (за межами населеного пункту) з метою подальшої зміни її цільового призначення із коду КВЦПЗ 1.11.6 «Іншої комерційної діяльності» на код КВЦПЗ 12.11 «Для розміщення	Аркуш
Змін	Кіл-ть	Аркуш	Док	Підпис	Дата		48

Провести інвентаризацію всіх зелених насаджень у районі планової діяльності з урахуванням ділянок зсувів і ерозії, запропонувати створення зелених зон, велодоріжок, «зелених» місць відпочинку, що дасть можливість виробляти більше кисню, осаджуючи пил, поглинати оксиди азоту та вуглецю та покращити стан здоров'я мешканців населеного пункту.

Для сфери охорони водних ресурсів передбачити свердловини для моніторингу підземних ґрунтових вод на території, провести моніторингові дослідження водних ресурсів у місці проведення планової діяльності на сьогодні, що дасть можливість у майбутньому проаналізувати зміни та визначити вплив, не допускати забруднення водних ресурсів скидами каналізаційних споруд та підприємств, забезпечити централізоване водопостачання та водовідведення, що дозволить зменшити рівень забруднення ґрунтових вод, підвищити якість водних ресурсів, передбачити захист водних ресурсів від промислового та комунального забруднення, забезпечити збирання та очистку дощових вод і таке інше.

Для сфери утворення та управління промисловими та побутовими відходами передбачити встановлення у документах «Відомостей», з посиланням на нормативно правові акти, які затверджені центральним органом виконавчої влади, що забезпечує формування державної політики у сфері санітарного та епідеміологічного благополуччя населення, за погодженням із центральним органом виконавчої влади, що забезпечує формування державної політики у сфері охорони навколишнього природного середовища, згідно з якими визначено склад та властивості відходів, клас небезпеки та відповідні розрахунки або протоколи лабораторних досліджень відходів на вміст небезпечних складників відходів (хімічні та токсикологічні характеристики відходу), проведені відповідною акредитованою лабораторією. Передбачити місця накопичення, промислові майданчики для тимчасового чи постійного зберігання відходів, здійснити впровадження найкращих доступних технологій управління промисловими та побутовими відходами, запровадити систему роздільного збору побутових відходів.

Для сфери захисту від шуму населення та навколишнього природного середовища провести моніторингові дослідження рівнів шумового навантаження в місці проведення планової діяльності, автомобільних доріг та в житловій забудові, передбачити розрахунки очікуваних рівнів шумового навантаження, що дасть можливість у майбутньому проаналізувати зміни та визначити вплив, також проектом необхідно передбачити заходи щодо зменшення рівнів шуму шляхом озеленення, встановлення шумозахисних екранів, бар'єрів з урахуванням Державних санітарних норм допустимих рівнів шуму в приміщеннях житлових та громадських будинків і на території житлової забудови №463 від 22.02.2019.

Для сфери біорізноманіття передбачити поліпшення стану існуючих природних зон (ліс, лісопарки, парки відпочинку), реконструкцію розширення зелених і спортивних зон. Їхнє об'єднання в єдину систему дозволить збагатити її біорізноманіття.

Для сфери охорони здоров'я населення провести аналіз захворюваності на прилеглий території всіх вікових груп на хронічні захворювання органів дихання, професійні захворювання, оцінити фактори ризику потенційного і кумулятивного впливу на стан здоров'я з метою його покращення.

**Начальник  
Головного управління  
Держпродспоживслужби в  
Дніпропетровській області**

**Олександр КНЯЗЮК**

Губський,  
Курленко,  
Половнева

					2024	Стратегічна екологічна оцінка території населеного пункту до проекту Детальний план території стосовно земельної ділянки площею 0,9229га з кадастровим номером 1225286600-02:001:0227, яка розташована за адресою: вул. Садова, 1К село Райполе Девладівської сільської ради Криворізького району Дніпропетровської області (за межами населеного пункту) з метою подальшої зміни її цільового призначення із коду КВЦПЗ 1.11.6 «Іншої комерційної діяльності» на код КВЦПЗ 12.11 «Для розміщення	Аркуш
<b>Змін</b>	<b>Кіл-ть</b>	<b>Аркуш</b>	<b>Док</b>	<b>Підпис</b>	<b>Дата</b>		49

## Викопіювання зі схеми планування території Дніпропетровської області

					2024	<i>Стратегічна екологічна оцінка території населеного пункту до проекту Детальний план території стосовно земельної ділянки площею 0,9229га з кадастровим номером 1225286600-02:001:0227, яка розташована за адресою: вул. Садова, 1К село Райполе Девладівської сільської ради Криворізького району Дніпропетровської області (за межами населеного пункту) з метою подальшої зміни її цільового призначення із коду КВЦПЗ 1.11.6 «Іншої комерційної діяльності» на код КВЦПЗ 12.11 «Для розміщення</i>	Аркуш
Змін	Кіл-ть	Аркуш	Док	Підпис	Дата		50

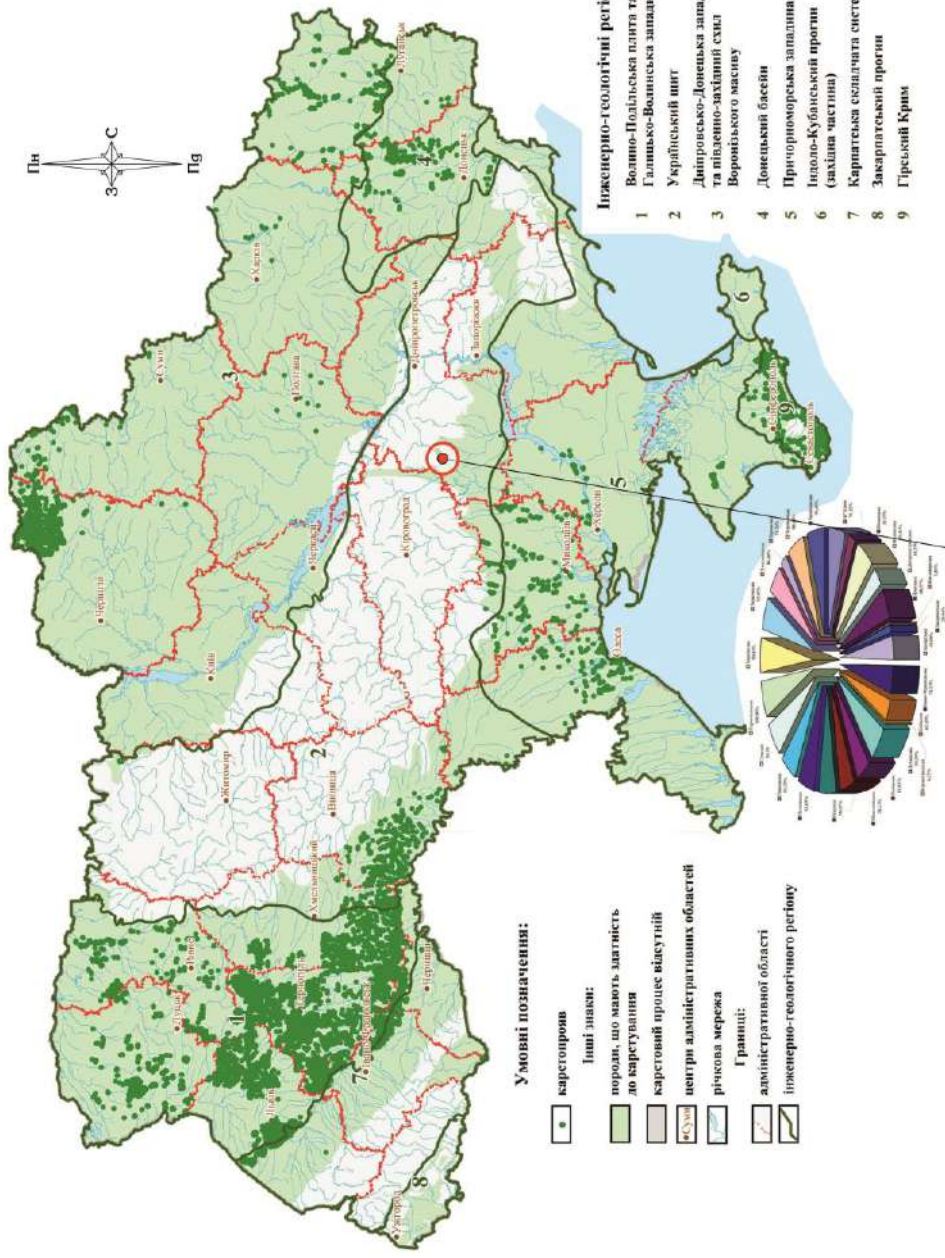




**Карти проявів екзогенно-геологічних процесів та із активними зонами зсувних процесів на території України**

					2024	<i>Стратегічна екологічна оцінка території населеного пункту до проекту Детальний план території стосовно земельної ділянки площею 0,9229га з кадастровим номером 1225286600-02:001:0227, яка розташована за адресою: вул. Садова, 1К село Райполе Девладівської сільської ради Криворізького району Дніпропетровської області (за межами населеного пункту) з метою подальшої зміни її цільового призначення із коду КВЦПЗ 1.11.6 «Іншої комерційної діяльності» на код КВЦПЗ 12.11 «Для розміщення</i>	Аркуш
<b>Змін</b>	<b>Кіл-ть</b>	<b>Аркуш</b>	<b>Док</b>	<b>Підпис</b>	<b>Дата</b>		53

# КАРТА ПРОЯВІВ ЕКЗОГЕННО-ГЕОЛОГІЧНИХ ПРОЦЕСІВ НА ТЕРИТОРІЇ УКРАЇНИ



009-24-ДПТ

Стратегічна екологічна оцінка території населеного пункту до проекту Детальний план території стосовно земельної ділянки площею 0,92229га з кадастровим номером 1225286600-02:001:0227, яка розташована за адресою: вул. Садова, 1К село Раїполе Девладівської сільської ради Криворізького району Дніпропетровської області (за межами населеного пункту) з метою подальшої зміни її цільового призначення із коду КВЦПЗ 1.11.6 «Іншої комерційної діяльності» на код КВЦПЗ 12.11 «Для розміщення офісних приміщень на території об'єктів Архівних служб»

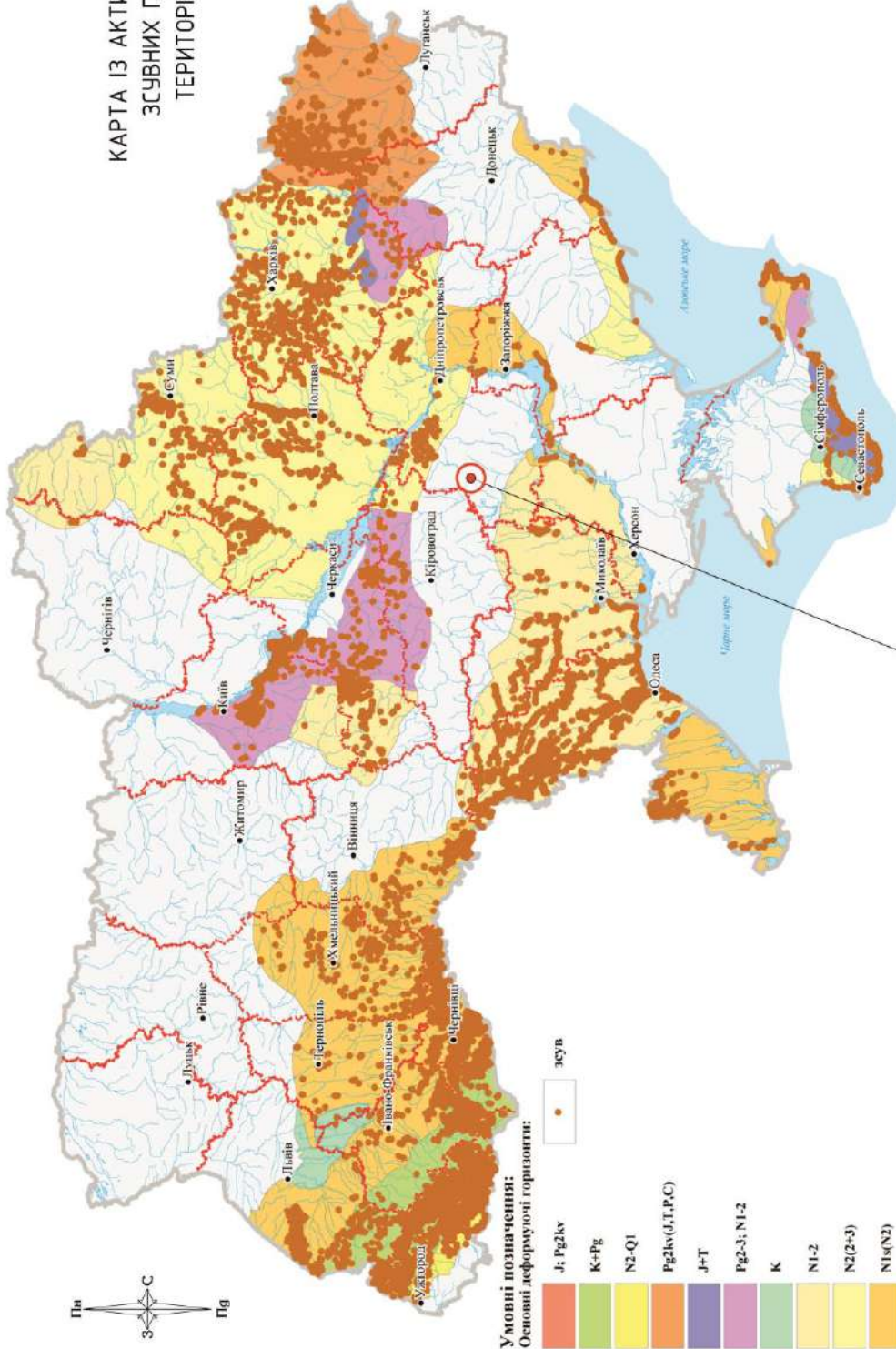
Зачебрник: Виконавчий комітет Девладівської сільської ради	Стаття	Архив	Архив
Карта проявів екзогенно-геологічних процесів на території України	ГП	1	2

Місце розташування території проектування

Змін	Кіл-ть	Аркуш	Док	Підпис	Дата
					2024

Стратегічна екологічна оцінка території населеного пункту до проекту Детальний план території стосовно земельної ділянки площею 0,92229га з кадастровим номером 1225286600-02:001:0227, яка розташована за адресою: вул. Садова, 1К село Раїполе Девладівської сільської ради Криворізького району Дніпропетровської області (за межами населеного пункту) з метою подальшої зміни її цільового призначення із коду КВЦПЗ 1.11.6 «Іншої комерційної діяльності» на код КВЦПЗ 12.11 «Для розміщення офісних приміщень на території об'єктів Архівних служб»

КАРТА ІЗ АКТИВНИМИ ЗОНАМИ  
ЗСУВНИХ ПРОЦЕСІВ НА  
ТЕРИТОРІЇ УКРАЇНИ



009-24-ДПТ		Сторінка		Аркуш	
Замовник: Видавничий комітет Дев'ятидільської сільської ради		ГП		2	
Карта із активними зонами зсувних процесів на території України		Дронь М.С.		Дронь М.С.	

Місце розташування території проектування

Змін	Кіл-ть	Аркуш	Док	Підпис	Дата
					2024

Стратегічна екологічна оцінка території населеного пункту до проекту Детальний план території стосовно земельної ділянки площею 0,9229га з кадастровим номером 1225286600-02:001:0227, яка розташована за адресою: вул. Садова, 1К село Райполе Дев'ятидільської сільської ради Криворізького району Дніпропетровської області (за межами населеного пункту) з метою подальшої зміни її цільового призначення із коду КВЦПЗ 1.11.6 «Іншої комерційної діяльності» на код КВЦПЗ 12.11 «Для розміщення

**Викопіювання зі схеми розвитку екологічної мережі, природно-заповідного фонду Дніпропетровської області (затверджена 23.03.2012р.)**

					2024	<i>Стратегічна екологічна оцінка території населеного пункту до проекту Детальний план території стосовно земельної ділянки площею 0,9229га з кадастровим номером 1225286600:02:001:0227, яка розташована за адресою: вул. Садова, 1К село Райполе Девладівської сільської ради Криворізького району Дніпропетровської області (за межами населеного пункту) з метою подальшої зміни її цільового призначення із коду КВЦПЗ 1.11.6 «Іншої комерційної діяльності» на код КВЦПЗ 12.11 «Для розміщення</i>	Аркуш
<b>Змін</b>	<b>Кіл-ть</b>	<b>Аркуш</b>	<b>Док</b>	<b>Підпис</b>	<b>Дата</b>		56



# ДНІПРОПЕТРОВСЬКА ОБЛАСТЬ

## Схема розвитку екологічної мережі, природо-заповідний фонд

Територія природно-заповідного фонду Дніпропетровської області

Місц. назв. Площа, га

№ держ. реєстрації

№ держ. реєстрації

№ держ. реєстрації

№ держ. реєстрації

№ держ. реєстрації

№ держ. реєстрації

№ держ. реєстрації

№ держ. реєстрації

№ держ. реєстрації

№ держ. реєстрації

№ держ. реєстрації

№ держ. реєстрації

№ держ. реєстрації

№ держ. реєстрації

№ держ. реєстрації

№ держ. реєстрації

№ держ. реєстрації

№ держ. реєстрації

№ держ. реєстрації

№ держ. реєстрації

№ держ. реєстрації

№ держ. реєстрації

№ держ. реєстрації

№ держ. реєстрації

№ держ. реєстрації

№ держ. реєстрації

№ держ. реєстрації

№ держ. реєстрації

№ держ. реєстрації

№ держ. реєстрації

№ держ. реєстрації

№ держ. реєстрації

№ держ. реєстрації

№ держ. реєстрації

№ держ. реєстрації

№ держ. реєстрації

№ держ. реєстрації

№ держ. реєстрації

№ держ. реєстрації

№ держ. реєстрації

№ держ. реєстрації

№ держ. реєстрації

№ держ. реєстрації

№ держ. реєстрації

№ держ. реєстрації

№ держ. реєстрації

№ держ. реєстрації

№ держ. реєстрації

№ держ. реєстрації

№ держ. реєстрації

№ держ. реєстрації

№ держ. реєстрації

№ держ. реєстрації

№ держ. реєстрації

№ держ. реєстрації

№ держ. реєстрації

№ держ. реєстрації

№ держ. реєстрації

№ держ. реєстрації

№ держ. реєстрації

№ держ. реєстрації

№ держ. реєстрації

№ держ. реєстрації

№ держ. реєстрації

№ держ. реєстрації

№ держ. реєстрації

№ держ. реєстрації

№ держ. реєстрації

№ держ. реєстрації

№ держ. реєстрації

№ держ. реєстрації

№ держ. реєстрації

№ держ. реєстрації

№ держ. реєстрації

№ держ. реєстрації

№ держ. реєстрації

№ держ. реєстрації

№ держ. реєстрації

№ держ. реєстрації

№ держ. реєстрації

№ держ. реєстрації

№ держ. реєстрації

№ держ. реєстрації

№ держ. реєстрації

№ держ. реєстрації

№ держ. реєстрації

№ держ. реєстрації

ПЕРШОЧЕРГОВІ ЗАХОДИ ЩОДО РЕАЛІЗАЦІЇ ПРОГРАМИ ФОРМУВАННЯ РЕГІОНАЛЬНОЇ ЕКОЛОГІЧНОЇ МЕРЕЖІ ДНІПРОПЕТРОВСЬКОЇ ОБЛАСТІ

№ держ. реєстрації

№ держ. реєстрації

№ держ. реєстрації

№ держ. реєстрації

№ держ. реєстрації

№ держ. реєстрації

№ держ. реєстрації

№ держ. реєстрації

№ держ. реєстрації

№ держ. реєстрації

№ держ. реєстрації

№ держ. реєстрації

№ держ. реєстрації

№ держ. реєстрації

№ держ. реєстрації

№ держ. реєстрації

№ держ. реєстрації

№ держ. реєстрації

№ держ. реєстрації

№ держ. реєстрації

№ держ. реєстрації

№ держ. реєстрації

№ держ. реєстрації

№ держ. реєстрації

№ держ. реєстрації

№ держ. реєстрації

№ держ. реєстрації

№ держ. реєстрації

№ держ. реєстрації

№ держ. реєстрації

№ держ. реєстрації

№ держ. реєстрації

№ держ. реєстрації

№ держ. реєстрації

№ держ. реєстрації

№ держ. реєстрації

№ держ. реєстрації

№ держ. реєстрації

№ держ. реєстрації

№ держ. реєстрації

№ держ. реєстрації

№ держ. реєстрації

№ держ. реєстрації

№ держ. реєстрації

№ держ. реєстрації

№ держ. реєстрації

№ держ. реєстрації

№ держ. реєстрації

№ держ. реєстрації

№ держ. реєстрації

№ держ. реєстрації

№ держ. реєстрації

№ держ. реєстрації

№ держ. реєстрації

№ держ. реєстрації

№ держ. реєстрації

№ держ. реєстрації

№ держ. реєстрації

№ держ. реєстрації

№ держ. реєстрації

№ держ. реєстрації

№ держ. реєстрації

№ держ. реєстрації

№ держ. реєстрації

№ держ. реєстрації

№ держ. реєстрації

№ держ. реєстрації

№ держ. реєстрації

№ держ. реєстрації

№ держ. реєстрації

№ держ. реєстрації

№ держ. реєстрації

№ держ. реєстрації

№ держ. реєстрації

№ держ. реєстрації

№ держ. реєстрації

№ держ. реєстрації

№ держ. реєстрації

№ держ. реєстрації

№ держ. реєстрації

№ держ. реєстрації

№ держ. реєстрації

№ держ. реєстрації

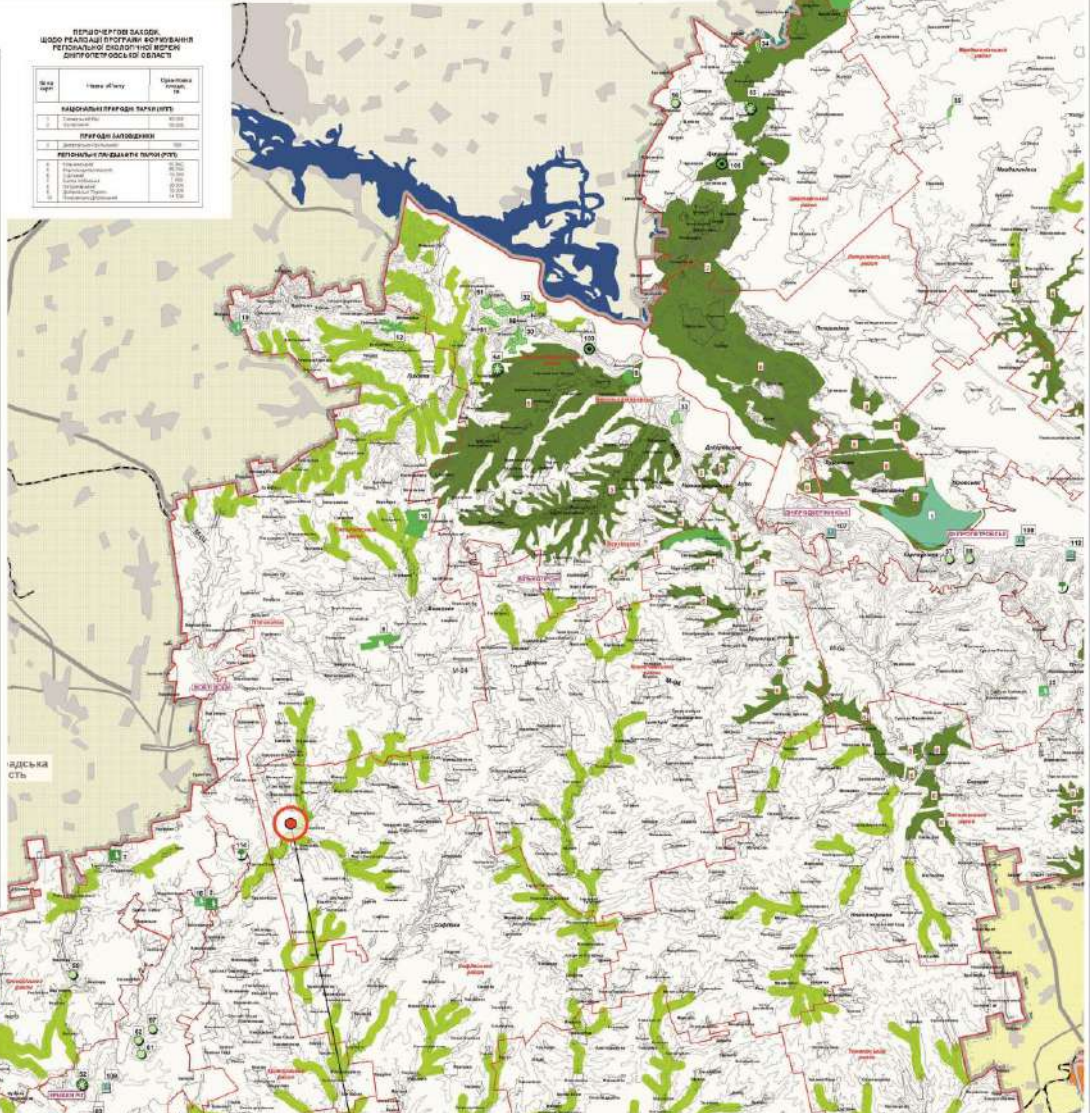
№ держ. реєстрації

№ держ. реєстрації

№ держ. реєстрації

№ держ. реєстрації

№ держ. реєстрації



Місце розташування території проектування

### УМОВНІ ПОЗНАЧЕННЯ

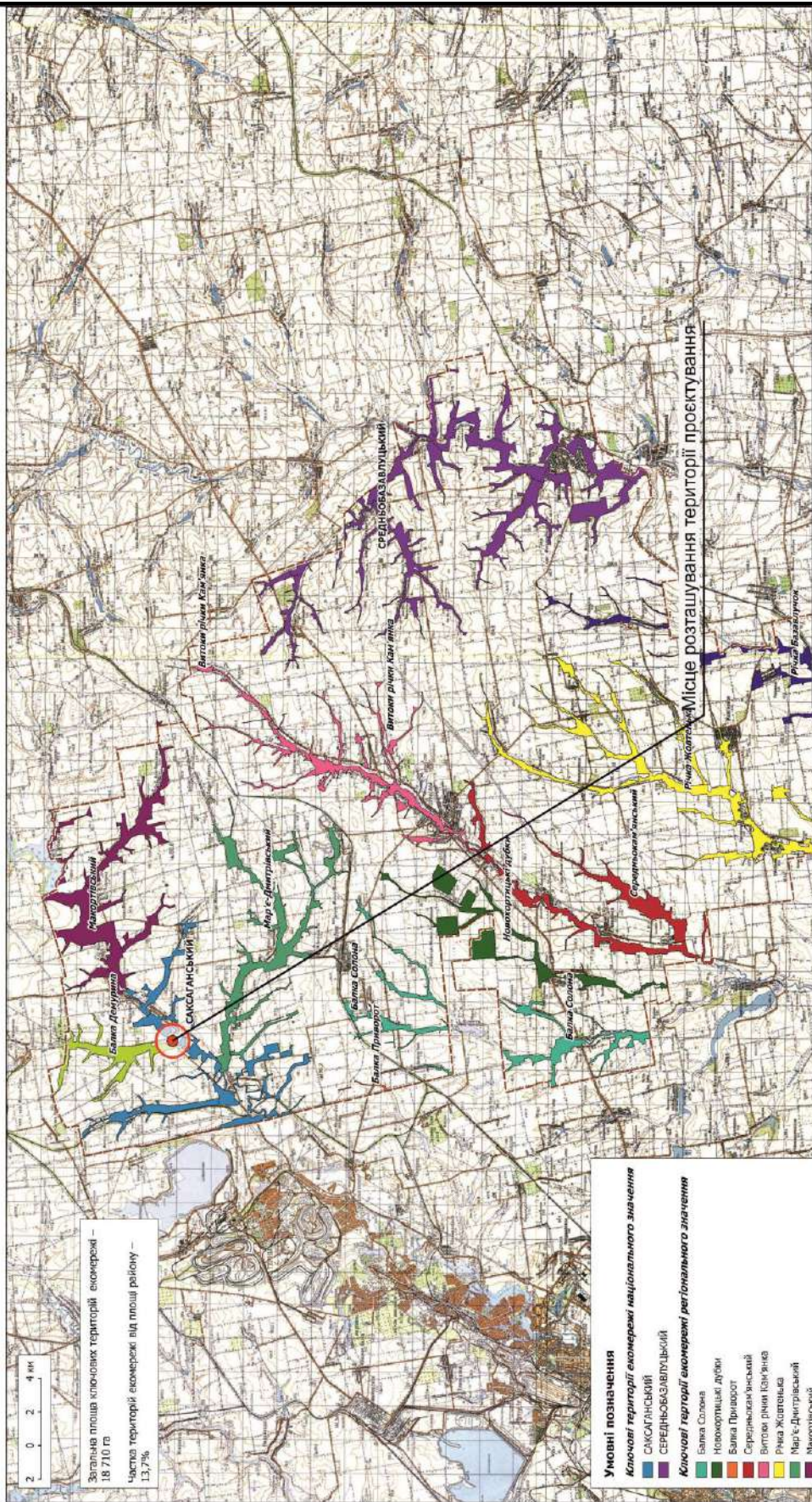
- ПРИРОДНО-ЗАПОВІДНИЙ ФОНД (Існуючий стан)
- загальнодержавного значення
- природний заповідник
- заповідні урочища
- заказники
- пам'ятки природи
- ботанічні сади
- парки-пам'ятки садово-паркового мистецтва місцевого значення
- заказники
- пам'ятки природи
- ботанічні сади
- парки-пам'ятки садово-паркового мистецтва
- ТЕРИТОРІЇ ПЕРШОЧЕРГОВИХ ЗАХОДІВ ЩОДО РЕАЛІЗАЦІЇ ПРОГРАМИ ФОРМУВАННЯ РЕГІОНАЛЬНОЇ ЕКОЛОГІЧНОЇ МЕРЕЖІ
- ЦІННІ ПРИРОДНІ ТЕРИТОРІЇ, ЩО РЕАЛІЗУЮТЬСЯ ДЛЯ ПОДАЛЬШОЇ ОРГАНІЗАЦІЇ ОБ'ЄКТІВ ПРИРОДНО-ЗАПОВІДНОГО ФОНДУ
- НАСЕЛЕНІ ПУНКТИ
  - міста обласного значення
  - міста районного значення
  - селища міського типу
  - села та селища
- ТЕРИТОРІЇ
  - НАСЕЛЕНИХ ПУНКТІВ МСТ
  - СМТ
  - с/п та селищ
  - ЛІСІВ
  - ВОДИМИЩ
- ТРАНСПОРТНІ КОРИДОРИ
  - Автомобільні
  - Залізничні
  - АВТОМОБІЛЬНІ ДОРОГИ ДЕРЖАВНОГО ЗНАЧЕННЯ
  - МІЖНАРОДНІ
  - НАЦІОНАЛЬНІ
  - РЕГІОНАЛЬНІ
  - АВТОМОБІЛЬНІ ДОРОГИ МІСЦЕВОГО ЗНАЧЕННЯ
  - ЗАЛІЗНИЧНІ ЛІНІЇ
  - МЕЖА ОБЛАСТІ
  - МЕЖІ АДМІНІСТРАЦІЙ

					<b>009-24-ДПТ</b>			
					Свідоцтво екологічної оцінки проекту «Детальний план території (створення земельної ділянки площею 0,9229га з кадастровим номером 1225286600.02.0010227, яка розташована за адресою: вул. Садова, 1К село Раїполе Давидівської сільської ради Кривопільського району Дніпропетровської області (за межами населеного пункту) з метою публічного зміни її цільового призначення із коду КВЦПЗ 1.11.6 «Іншої комерційної діяльності» на код КВЦПЗ 12.11 «Для розміщення та експлуатації об'єктів дорожнього сервісу»			
Змін	Кіл-ть	Арк	№ док.	Підпис	Дата			
ГАП	Дронь М.С.					Заводчик: Виконавчий комітет Давидівської сільської ради		
Розробила	Дронь М.С.					Схема розвитку екологічної мережі, природо-заповідний фонд		
						Сторінка	Аркуш	Аркушів
						ГП	1	1
						ФОРМ Дронь М.С.		

**Викопіювання зі схеми ключових територій регіональної екомережі  
Дніпропетровської області. Криворізький район**

					2024	<i>Стратегічна екологічна оцінка території населеного пункту до проекту Детальний план території стосовно земельної ділянки площею 0,9229га з кадастровим номером 1225286600-02:001:0227, яка розташована за адресою: вул. Садова, 1К село Райполе Девладівської сільської ради Криворізького району Дніпропетровської області (за межами населеного пункту) з метою подальшої зміни її цільового призначення із коду КВЦПЗ 1.11.6 «Іншої комерційної діяльності» на код КВЦПЗ 12.11 «Для розміщення</i>	Аркуш
<b>Змін</b>	<b>Кіл-ть</b>	<b>Аркуш</b>	<b>Док</b>	<b>Підпис</b>	<b>Дата</b>		58

Ключові території регіональної екомережі Дніпропетровської області.  
КРИВОРІЗЬКИЙ РАЙОН



Загальна площа ключових територій екомережі – 18 710 га  
Частина території екомережі від площі району – 13,7%

- Умовні позначення**
- Ключові території екомережі національного значення**
- САКСКАНСЬКИЙ
  - СЕРЕДНЬОБАЗОВУЦЬКИЙ
- Ключові території екомережі регіонального значення**
- Балка Солова
  - Полкокротинський дубки
  - Балка Припорог
  - Середньоканівський
  - Витовий річок Канівця
  - Річка Жовтенька
  - Мар'я-Дмитріївський
  - Чокоринський
  - Балка Демуріна
  - Річка Базаруцьк
- Місце Софіївського району

Місце розташування території проєктування

009-24-ДПТ

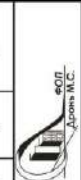
Стратегічна екологічна оцінка території населеного пункту до проєкту Детальний план території стосовно земельної ділянки площею 0,9229га з кадастровим номером 1225286600-02:001:0227, яка розташована за адресою: вул. Садова, 1К село Раїполе Девдальської сільської ради Криворізького району Дніпропетровської області (за межами населеного пункту) з метою подальшої зміни її цільового призначення із коду КВЦПЗ 1.11.6 «Іншої комерційної діяльності» на код КВЦПЗ 12.11 «Для розміщення об'єктів розважально-рекреаційного призначення»

Зем.	Гриб-ть	Арк	Мале	Підрус	Дана
ГАП	Дрочь М.С.				

Розробила Дрочь М.С.

Зачебник: Виконавчий комітет Девдальської сільської ради

Виконавця з і схеми ключових територій регіональної екомережі Дніпропетровської області



Змін	Кіл-ть	Аркуш	Док	Підпис	Дата
					2024

Стратегічна екологічна оцінка території населеного пункту до проєкту Детальний план території стосовно земельної ділянки площею 0,9229га з кадастровим номером 1225286600-02:001:0227, яка розташована за адресою: вул. Садова, 1К село Раїполе Девдальської сільської ради Криворізького району Дніпропетровської області (за межами населеного пункту) з метою подальшої зміни її цільового призначення із коду КВЦПЗ 1.11.6 «Іншої комерційної діяльності» на код КВЦПЗ 12.11 «Для розміщення об'єктів розважально-рекреаційного призначення»

## Альтернативний варіант детального плану території

					2024	<i>Стратегічна екологічна оцінка території населеного пункту до проекту Детальний план території стосовно земельної ділянки площею 0,9229га з кадастровим номером 1225286600-02:001:0227, яка розташована за адресою: вул. Садова, 1К село Райполе Девладівської сільської ради Криворізького району Дніпропетровської області (за межами населеного пункту) з метою подальшої зміни її цільового призначення із коду КВЦПЗ 1.11.6 «Іншої комерційної діяльності» на код КВЦПЗ 12.11 «Для розміщення</i>	Аркуш
Змін	Кіл-ть	Аркуш	Док	Підпис	Дата		60

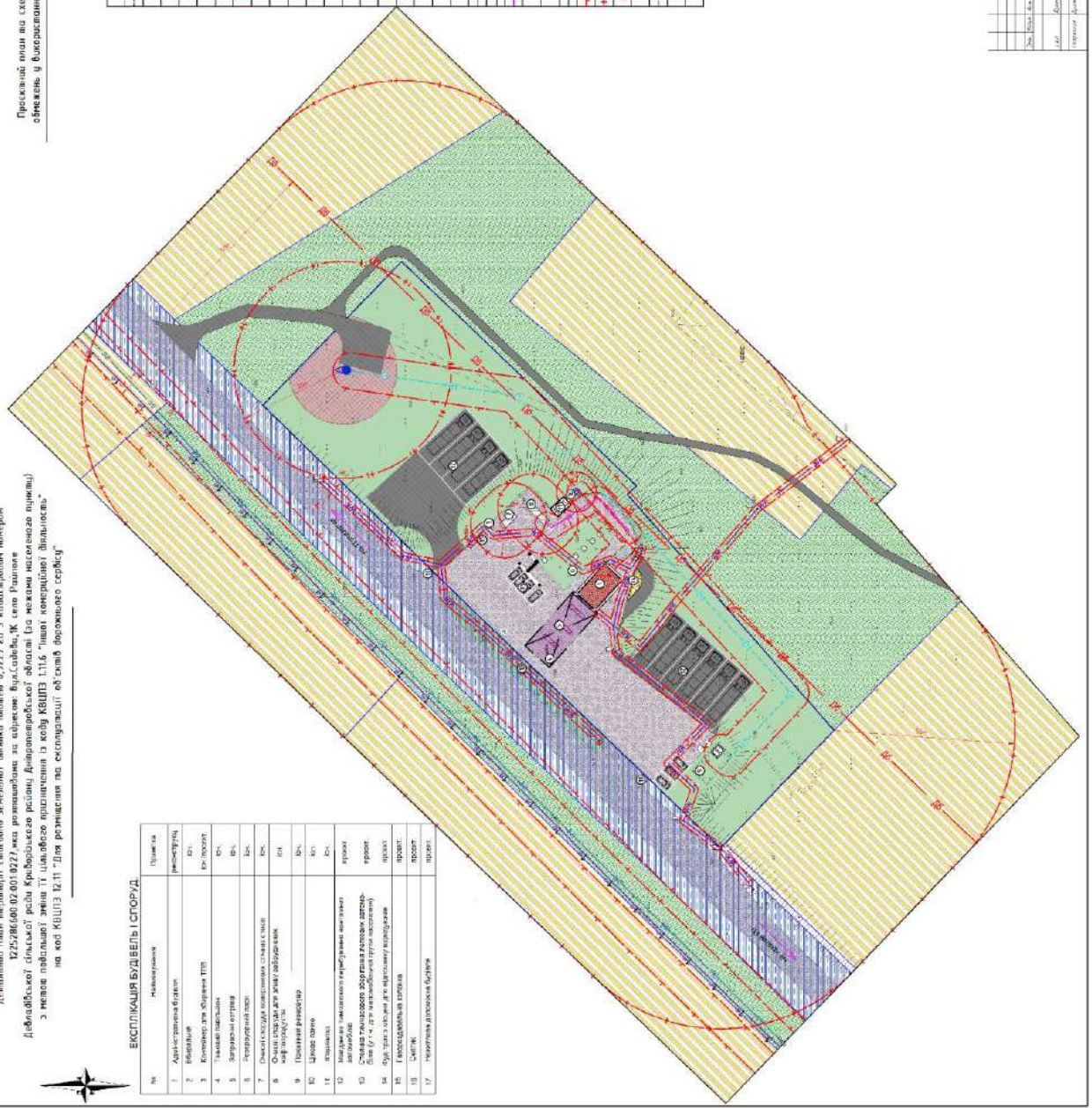
Детальний план території с/госпоб'єкту земельної ділянки площею 0,9229 га з координатним номером 1225286600-02-001-0227, яка розташована за адресою вул. Садова, 1К село Райполе Давладівської сільської ради Криворізького району Дніпропетровської області (за межами населеного пункту) з метою подальшої зміни її цільового призначення із коду КВЦПЗ 1.1.1.6 «Іншої комерційної діяльності» на код КВЦПЗ 12.11 «Для розміщення та експлуатації об'єктів дорожнього сервісу»

Проектний план від схеми проєктування об'єкту у бюрократичній формі, М 1:500



**ЕКСПЛУАТАЦІЯ БУДІВЕЛЬ І СПОРУД**

№	Назва об'єкта	Площа кв. метрів
1	Адмін. будівля	100
2	Інженерна будівля	50
3	Будівля для обслуговування ТП	150
4	Трансформаторна будівля	50
5	Зарядний пункт	50
6	Пункт складу матеріалів	50
7	Пункт складу матеріалів для живих об'єктів	50
8	Пункт складу матеріалів	50
9	Центральний вантажний пункт	50
10	Центральний вантажний пункт	50
11	Центральний вантажний пункт	50
12	Центральний вантажний пункт	50
13	Центральний вантажний пункт	50
14	Центральний вантажний пункт	50
15	Центральний вантажний пункт	50
16	Центральний вантажний пункт	50
17	Центральний вантажний пункт	50



№	Позначення	Пояснення
1	[Symbol]	Зона озеленення
2	[Symbol]	Зона озеленення
3	[Symbol]	Зона озеленення
4	[Symbol]	Зона озеленення
5	[Symbol]	Зона озеленення
6	[Symbol]	Зона озеленення
7	[Symbol]	Зона озеленення
8	[Symbol]	Зона озеленення
9	[Symbol]	Зона озеленення
10	[Symbol]	Зона озеленення
11	[Symbol]	Зона озеленення
12	[Symbol]	Зона озеленення
13	[Symbol]	Зона озеленення
14	[Symbol]	Зона озеленення
15	[Symbol]	Зона озеленення
16	[Symbol]	Зона озеленення
17	[Symbol]	Зона озеленення
18	[Symbol]	Зона озеленення
19	[Symbol]	Зона озеленення
20	[Symbol]	Зона озеленення
21	[Symbol]	Зона озеленення
22	[Symbol]	Зона озеленення
23	[Symbol]	Зона озеленення
24	[Symbol]	Зона озеленення
25	[Symbol]	Зона озеленення
26	[Symbol]	Зона озеленення
27	[Symbol]	Зона озеленення
28	[Symbol]	Зона озеленення
29	[Symbol]	Зона озеленення
30	[Symbol]	Зона озеленення
31	[Symbol]	Зона озеленення
32	[Symbol]	Зона озеленення
33	[Symbol]	Зона озеленення
34	[Symbol]	Зона озеленення
35	[Symbol]	Зона озеленення
36	[Symbol]	Зона озеленення
37	[Symbol]	Зона озеленення
38	[Symbol]	Зона озеленення
39	[Symbol]	Зона озеленення
40	[Symbol]	Зона озеленення
41	[Symbol]	Зона озеленення
42	[Symbol]	Зона озеленення
43	[Symbol]	Зона озеленення
44	[Symbol]	Зона озеленення
45	[Symbol]	Зона озеленення
46	[Symbol]	Зона озеленення
47	[Symbol]	Зона озеленення
48	[Symbol]	Зона озеленення
49	[Symbol]	Зона озеленення
50	[Symbol]	Зона озеленення

**АЛЬТЕРНАТИВНИЙ ВАРІАНТ**

02-12-27

Проектний план від схеми проєктування об'єкту у бюрократичній формі, М 1:500

Лист № 1

Всього листів 1

Всього аркушів 1

Архитектор: [Name]

Інженер: [Name]

Дата: [Date]

Масштаб: 1:500

Місце: [Location]

Об'єкт: [Object]

№ аркуша: 1

№ листа: 1

№ проекту: [Project No]

№ ділянки: [Plot No]

№ вулиці: [Street No]

№ району: [District No]

№ міста: [City No]

№ області: [Region No]

№ України: [Country No]

## Програма охорони природного навколишнього середовища Девладівської сільської ради на 2021-2025 роки

					2024	<i>Стратегічна екологічна оцінка території населеного пункту до проекту Детальний план території стосовно земельної ділянки площею 0,9229га з кадастровим номером 1225286600-02:001:0227, яка розташована за адресою: вул. Садова, 1К село Райполе Девладівської сільської ради Криворізького району Дніпропетровської області (за межами населеного пункту) з метою подальшої зміни її цільового призначення із коду КВЦПЗ 1.11.6 «Іншої комерційної діяльності» на код КВЦПЗ 12.11 «Для розміщення</i>	Аркуш
<b>Змін</b>	<b>Кіл-ть</b>	<b>Аркуш</b>	<b>Док</b>	<b>Підпис</b>	<b>Дата</b>		62



**У К Р А Ї Н А**  
**МІСЦЕВЕ САМОВРЯДУВАННЯ**  
**ДЕВЛАДІВСЬКА СІЛЬСЬКА РАДА**  
**СОФІЇВСЬКОГО РАЙОНУ**  
**ДНІПРОПЕТРОВСЬКОЇ ОБЛАСТІ**  
**ВОСЬМЕ СКЛИКАННЯ**  
**П'ЯТА СЕСІЯ**

**Р І Ш Е Н Н Я**

**Про затвердження Програми охорони природного навколишнього середовища Девладівської сільської ради на 2021-2025 роки**

Відповідно до пункту 22 частини першої статті 26 Закону України «Про місцеве самоврядування в Україні», ст. 15 Закону України «Про охорону навколишнього природного середовища» (зі змінами), Постанови Кабінету Міністрів України від 17 вересня 1996 року № 1147 « Про затвердження переліку видів діяльності, що належать до природоохоронних заходів», Постанови Кабінету Міністрів України від 30.01.2019 року №82 «Про внесення змін до переліку видів діяльності, що належать до природоохоронних заходів», з метою покращення екологічної ситуації щодо охорони навколишнього природного середовища, забезпечення екологічної безпеки, раціонального використання та відтворення природних ресурсів, на території Девладівської сільської ради, враховуючи висновки і рекомендації постійної комісії сільської ради з земельних питань, планування території, містобудування, будівництва, природокористування, охорони історичного та навколишнього середовища, сільська рада

**в и р і ш и л а :**

1. Затвердити Програму охорони навколишнього природного середовища Девладівської сільської ради на 2021–2025 роки (далі - Програма) згідно додатку.

2. Фінансовому відділу Девладівської сільської ради при формуванні бюджету на відповідні роки розглядати можливість фінансування Програми.

3. Рішення сільської ради від 18 травня 2018 року № 211-05/УП «Про затвердження Програми охорони природного навколишнього середовища Девладівської сільської ради на 2018-2020 роки» вважати таким, що втратило чинність.

4. Контроль за виконанням Програми охорони навколишнього природного середовища Девладівської сільської ради на 2021–2025 роки покласти на

					2024	<i>Стратегічна екологічна оцінка території населеного пункту до проекту Детального плану території стосовно земельної ділянки площею 0,9229га з кадастровим номером 1225286600-02:001:0227, яка розташована за адресою: вул. Садова, 1К село Райполе Девладівської сільської ради Криворізького району Дніпропетровської області (за межами населеного пункту) з метою подальшої зміни її цільового призначення із коду КВЦПЗ 1.11.6 «Іншої комерційної діяльності» на код КВЦПЗ 12.11 «Для розміщення</i>	Аркуш
Змін	Кіл-ть	Аркуш	Док	Підпис	Дата		63

постійну комісію сільської ради з земельних питань, планування території, містобудування, будівництва, природокористування, охорони історичного та навколишнього середовища (Гаркуша Ю.П.).

**Сільський голова**

**О.НЕЛПА**

с-ще Девладове  
«29» січня 2021 року  
№ 157-5/VIII

					2024	<i>Стратегічна екологічна оцінка території населеного пункту до проекту Детальний план території стосовно земельної ділянки площею 0,9229га з кадастровим номером 1225286600:02:001:0227, яка розташована за адресою: вул. Садова, 1К село Райполе Девладівської сільської ради Криворізького району Дніпропетровської області (за межами населеного пункту) з метою подальшої зміни її цільового призначення із коду КВЦПЗ 1.11.6 «Іншої комерційної діяльності» на код КВЦПЗ 12.11 «Для розміщення</i>	Аркуш
<b>Змін</b>	<b>Кіл-ть</b>	<b>Аркуш</b>	<b>Док</b>	<b>Підпис</b>	<b>Дата</b>		64

**Паспорт  
Програми охорони природного навколишнього середовища  
Девладівської сільської ради  
на 2021-2025 роки**

1. **Замовник програми** : Девладівська сільська рада.
2. **Розробник Програми**: Виконавчий комітет Девладівської сільської ради.
3. **Термін реалізації Програми**: 2021-2025 роки.
4. **Етапи фінансування програми**: щорічно.
5. **Прогнозні обсяги та джерела фінансування (тис. грн.):**

Джерела фінансування	Обсяг фінансування ( тис.грн.)	У тому числі за роками				
		2021	2022	2023	2024	2025
Сільський бюджет		В межах кошторисних призначень	В межах кошторисних призначень	В межах кошторисних призначень	В межах кошторисних призначень	В межах кошторисних призначень

**1.Очікувані результати виконання Програми:**

Виконання Програми дасть можливість забезпечити:

1.Реалізацію державної політики у сфері охорони навколишнього середовища;

2. Покращення екологічної ситуації на території громади в двох напрямках:

- впровадження заходів, спрямованих на зменшення прямого та опосередкованого впливу людей і господарств на природу в цілому та (або) окремі її елементи;

- впровадження заходів, спрямованих на формування сприятливого та безпечного навколишнього середовища, комфортного для проживання мешканців.

Впровадження заходів Програми дозволить досягти наступних результатів:

- захист території від затоплення і підтоплення;
- охорона та раціональне використання земель;

					2024	Стратегічна екологічна оцінка території населеного пункту до проекту Детальний план території стосовно земельної ділянки площею 0,9229га з кадастровим номером 1225286600-02:001:0227, яка розташована за адресою: вул. Садова, 1К село Райполе Девладівської сільської ради Криворізького району Дніпропетровської області (за межами населеного пункту) з метою подальшої зміни її цільового призначення із коду КВЦПЗ 1.11.6 «Іншої комерційної діяльності» на код КВЦПЗ 12.11 «Для розміщення	Аркуш
Змін	Кіл-ть	Аркуш	Док	Підпис	Дата		65

- зменшення негативного впливу відходів на навколишнє природне середовище і здоров'я людини;
- ліквідація поодиноких навалів твердих побутових відходів;
- збереження зелених насаджень на території громади за рахунок висадження молодняка, боротьби з бур'янами та амброзією, озеленення вулиць.
- підвищення рівня екологічної культури, знань та інформованості населення.

## 2. Загальні положення:

Програма розроблена відповідно до законодавчих та нормативно-правових документів, а саме: Конституції України, Земельного кодексу України, Водного кодексу України, законів України "Про місцеве самоврядування в Україні", "Про охорону навколишнього природного середовища", "Про охорону атмосферного повітря", "Про відходи", "Про рослинний світ", "Про тваринний світ", "Про екологічну мережу", "Про природно-заповідний фонд України", "Про екологічний аудит", "Про екологічну експертизу", постанови Кабінету Міністрів України від 17.09.1996 р. № 1147 "Про затвердження Переліку видів діяльності, що належать до природоохоронних заходів", Постанови Кабінету Міністрів України від 30.01.2019 року №82 «Про внесення змін до переліку видів діяльності, що належать до природоохоронних заходів».

Програма охорони природного навколишнього середовища Девладівської сільської ради на 2021 – 2025 роки (далі - Програма) - це система принципів, пріоритетних напрямів та конкретних заходів у сфері охорони навколишнього природного середовища.

Охорона навколишнього природного середовища, раціональне використання природних ресурсів, забезпечення екологічної безпеки життєдіяльності людини – невід'ємна умова сталого економічного та соціального розвитку України. З цією метою Девладівська сільська рада здійснює на своїй території екологічну політику, спрямовану на збереження безпечного існування природи, навколишнього середовища, захисту життя і здоров'я населення від негативного впливу, зумовленого забрудненням навколишнього природного середовища, досягнення гармонійної взаємодії суспільства і природи, охорону, раціональне використання і відтворення природних ресурсів.

Девладівська сільська рада розташована в південно-західній частині Софіївського району Дніпропетровської області. Адміністративним центром території є селище Девладове, яке розташоване на віддалі 12 км від районного центру смт. Софіївка і в 105 км від обласного центру – м. Дніпро.

Територія сільської ради є нерозривною, її межі визначаються по зовнішніх межах юрисдикції рад територіальних громад, що об'єдналися селища Девладове, сіл Водяне, Веселе Поле, Гончарове, Грушки, Зелений Гай, Перше Травня, Андріївка, Вербова, Ганно-Миколаївка, Криничувате, Любе, Макорти, Нова Зоря, Олександрівка, селище Потоцьке, сіл Южне, Мар'є-Дмитрівка, Довгівка, Ковалева, Кринички, Спокойствіє, Червоне Поле, Червоний Яр, село Ордо-Василівка, Мар'ївка, Сергіївка, Кодак, Володимирівка, Райполе, Новомихайлівка, Мотина балка, Мар'є - Константинівка, Зав'ялівка

					2024	Стратегічна екологічна оцінка території населеного пункту до проекту Детальний план території стосовно земельної ділянки площею 0,9229га з кадастровим номером 1225286600-02:001:0227, яка розташована за адресою: вул. Садова, 1К село Райполе Девладівської сільської ради Криворізького району Дніпропетровської області (за межами населеного пункту) з метою подальшої зміни її цільового призначення із коду КВЦПЗ 1.11.6 «Іншої комерційної діяльності» на код КВЦПЗ 12.11 «Для розміщення	Аркуш
Змін	Кіл-ть	Аркуш	Док	Підпис	Дата		66

Територія громади межує з:

- 1) півночі – Саксаганською сільською та божеларівською селищною радами;
- 2) сходу – Софіївською селищною радою;
- 3) півдня – з Софіївською селищною та Новопільською сільською радами;
- 4) заходу – з Глеюватською сільською радою.

Через центр селища Девладове проходить дорога обласного значення Дніпро, неподалік села пролягає залізнична колія.

На території громади розташовані 34 населені пункти (далі: населені пункти територіальної громади):

селище Девладове - населення – 975 осіб, домогосподарств - 498, площа 105,4 га;

село Водяне – населення – 674 осіб, домогосподарств - 315, площа - 223,8 га;

село Веселе Поле – населення – 297 осіб, домогосподарств - 185, площа -125,8 га;

село Гончарове - населення -112 осіб, домогосподарств - 62, площа - 45,6 га;

село Грушки - населення – 24 осіб, домогосподарств - 15, площа - 31,0 га;

село Зелений Гай - населення -113 осіб, домогосподарств - 49, площа - 64,3 га;

село Перше Травня – населення – 415 осіб, домогосподарств - 215, площа - 136,2 га;

село Андріївка – населення – 225 осіб, домогосподарств - 130, площа - 96,7 га;

село Вербове - населення – 9 осіб, домогосподарств - 6, площа - 24,9 га;

село Ганно-Миколаївка - населення -130 осіб, домогосподарств - 53, площа - 96,3 га;

село Криничувате - населення – 281 осіб, домогосподарств - 137, площа - 145,8 га;

село Любе – населення - 30 осіб, домогосподарств - 18, площа - 38,0 га;

село Макорти – населення – 415 осіб, домогосподарств – 151, площа - 48,65 га;

село Нова Зоря - населення – 33 осіб, домогосподарств - 40, площа - 36,6 га;

село Олександрівка – населення – 93 осіб, домогосподарств - 57, площа - 43,4 га;

селище Потоцьке - населення -12 осіб, домогосподарств - 4, площа - 16,5 га;

село Южне - населення – 24 осіб, домогосподарств - 40, площа - 21,3 га;

село Мар'є-Дмитрівка – населення – 379 осіб, домогосподарств - 138, площа - 76,0 га;

село Довгівка - населення – 96 осіб, домогосподарств - 67, площа - 86,0 га;

село Ковальове - населення - 3 осіб, домогосподарств - 3, площа - 30,2 га;

село Кринички - населення - 39 осіб, домогосподарств - 41, площа - 22,7 га;

роз'їзд Спокойствіє - населення -11 осіб, домогосподарств - 2, площа - 5,0 га;

село Червоне Поле - населення - 41 осіб, домогосподарств- 14, площа - 60,0 га;

село Червоний Яр - населення – 76 осіб, домогосподарств - 37, площа - 48,0 га;

село Ордо-Василівка- населення – 560 осіб, домогосподарств - 255, площа – 360,32421га;

село Мар'ївка -населення –736 осіб, домогосподарств -373 , площа – 138,1376 га;

село Сергіївка- населення – 721 особа, домогосподарств -447 , площа – 372,8503 га;

село Кодак- населення – 35 осіб, домогосподарств -15 , площа – 22,9 га;

					2024	<i>Стратегічна екологічна оцінка території населеного пункту до проекту Детального плану території стосовно земельної ділянки площею 0,9229га з кадастровим номером 1225286600-02:001:0227, яка розташована за адресою: вул. Садова, 1К село Райполе Девладівської сільської ради Криворізького району Дніпропетровської області (за межами населеного пункту) з метою подальшої зміни її цільового призначення із коду КВЦПЗ 1.11.6 «Іншої комерційної діяльності» на код КВЦПЗ 12.11 «Для розміщення</i>	Аркуш
Змін	Кіл-ть	Аркуш	Док	Підпис	Дата		67

село Володимирівка- населення – 69 осіб, домогосподарств - 70, площа -56,5871 га;

село Райполе - населення – 78 осіб, домогосподарств -46 , площа -43,11 га;

село Новомихайлівка-населення –7 осіб, домогосподарств -22 , площа – 59,8 га;

село Мотина балка-населення – 21 особа, домогосподарств - 37, площа - 50,1га;

село Мар'є- Константинівка-населення – 10 осіб, домогосподарств -15 , площа – 33,8 га;

село Зав'ялівка- населення- 53 особи, домогосподарств-48, площа-77,8647

Територія громади займає площу – 40922,4га, з них:

**Землі водного фонду:** гідрографічна сітка території представлена річкою Саксагань (Макортівське водосховище) та закритими технічними водоймами (ставками), загальною площею – 774,2 га;

- ставки – 285,2га;

**Лісові землі, загальною площею – 1895,9 га, з них:**

- дерево-кущові площі – 1021,7га;

- лісові площі – 874,2га;

**Землі сільськогосподарського призначення, загальною площею – 34384,6га, з них:**

- ріллі – 30565,65 га;

- пасовища – 3818,95 га.

Населення громади становить 6797 чоловік.

На території громади є родовища будівельних матеріалів:

- родовище каменю (граніту), піску;

- родовище нікелевих руд.

Клімат сільської ради помірно-континентальний: м'яка зима з частими відлигами, тепле, нерідко дощове літо, середньорічна кількість опадів – 600-700 міліметрів. Зима настає наприкінці листопада, а стійкий сніговий покрив утворюється в останні дні грудня – першій декаді січня. Літо, що приходить наприкінці травня, триває до вересня. Ясна, прохолодна ранньоосіння погода встановлюється на початку вересня.

## МЕТА ПРОГРАМИ

Метою Програми є впровадження і підвищення ефективності природоохоронних заходів у громаді для оптимізації стану навколишнього природного середовища, поліпшення екологічного стану довкілля шляхом забезпечення охорони, раціонального використання і відтворення природних ресурсів; досягнення гармонійної взаємодії громади і навколишнього середовища за умов активізації економічних процесів, розвитку виробничого комплексу та інфраструктури населених пунктів.

Зокрема:

- збереження та відновлення природного стану водних ресурсів;
- підвищення якості атмосферного повітря;
- захист території від затоплення і підтоплення;
- охорона та раціональне використання земель;
- зменшення негативного впливу відходів на навколишнє природне середовище і здоров'я людини;
- ліквідація поодиноких навалів твердих побутових відходів;

					2024	Стратегічна екологічна оцінка території населеного пункту до проекту Детальний план території стосовно земельної ділянки площею 0,9229га з кадастровим номером 1225286600-02:001:0227, яка розташована за адресою: вул. Садова, 1К село Райполе Девладівської сільської ради Криворізького району Дніпропетровської області (за межами населеного пункту) з метою подальшої зміни її цільового призначення із коду КВЦПЗ 1.11.6 «Іншої комерційної діяльності» на код КВЦПЗ 12.11 «Для розміщення	Аркуш
Змін	Кіл-ть	Аркуш	Док	Підпис	Дата		68

- збереження зелених насаджень на території громади за рахунок висадження молодняка, боротьби з бур'янами та амброзією, озеленення вулиць.
- підвищення рівня екологічної культури, знань та інформованості населення.

### ОСНОВНІ ЗАВДАННЯ ПРОГРАМИ

Враховуючи реальний стан довкілля, який сформувався на території, основними завданнями сільської програми охорони навколишнього природного середовища та пріоритетними напрямками екологічної політики сільської ради є:

Запобігання забрудненню підземних та поверхневих вод.

Покращення санітарно-екологічного стану водних об'єктів.

Охорона і раціональне використання природних рослинних ресурсів.

Озеленення, благоустрій населених пунктів, збереження природно-заповідного фонду (ліквідація аварійних дерев та сухостою, закупівля та висадка саджанців дерев і квітів, розбивка клумб, квітників, очистка чагарників, боротьба з борщівником).

Догляд за зеленим насадженням.

Виконання робіт по ліквідації карантинних рослин.

Придбання саджанців для озеленення, та матеріалів для огороження насаджень.

Розвиток сфери поводження з твердими побутовими відходами, вирішення комплексу проблем пов'язаних із їх вивезенням та утилізацією.

Проведення тендеру для укладання договорів на вивезення сміття та фінансування виконання цих робіт.

Закупка та встановлення урн та контейнерів для сміття.

Еколого-просвітницька робота з мешканцями громади, особливо з молоддю, з метою виховання дбайливого ставлення до природи, формування екологічної культури населення.

### 3. Очікувані результати заходів програми

#### Виконання Програми надасть можливість забезпечити:

1. Реалізацію державної політики у сфері охорони навколишнього середовища: поліпшення екологічної ситуації, екологічного балансу громади.

2. Зниження рівня забруднення водних ресурсів та поліпшення екологічного стану водних об'єктів;

3. Збирання та видалення відходів з дотриманням правил екологічної безпеки при поводженні;

Впровадження заходів Програми дозволить досягти наступних результатів:

- збереження водного балансу; зменшення забруднення і покращення гідрологічного режиму водоймищ; покращення стану забезпечення населення питною водою з якістю в межах науково-обґрунтованих нормативів;

- покращення стану земель шляхом ліквідації поодиноких навалів твердих побутових відходів, запобігання їх утворенню;

- підвищення рівня організації роботи з населенням щодо поводження з твердими побутовими відходами;

					2024	Стратегічна екологічна оцінка території населеного пункту до проекту Детальний план території стосовно земельної ділянки площею 0,9229га з кадастровим номером 1225286600:02:001:0227, яка розташована за адресою: вул. Садова, 1К село Райполе Девладівської сільської ради Криворізького району Дніпропетровської області (за межами населеного пункту) з метою подальшої зміни її цільового призначення із коду КВЦПЗ 1.11.6 «Іншої комерційної діяльності» на код КВЦПЗ 12.11 «Для розміщення	Аркуш
Змін	Кіл-ть	Аркуш	Док	Підпис	Дата		69

- покращення стану зелених насаджень на території Девладівської сільської ради за рахунок: знесення аварійних, фаутих дерев та сухостою;  
 -відновленню, посадці і догляду за зеленими насадженнями;  
 -підвищення рівня екологічної свідомості населення;  
 -підвищення ефективності, дієвості природоохоронних заходів;  
 Заходи щодо реалізації сільської програми охорони навколишнього природного середовища на 2021-2025 роки наведені у додатку до Програми.

#### 4. Джерела та обсяги фінансування програми

Основним джерелом фінансування Програми є акумуляція коштів спеціального фонду, надходження коштів від забруднення природного середовища, місцевий бюджет та інші джерела фінансування, не заборонені законодавством.

Кошториси витрат на реалізацію Програми складаються по мірі потреб та затверджуються на сесіях сільської ради.

#### 5. Термін реалізації заходів Програми

Реалізація Програми охорони навколишнього природного середовища у Девладівській сільській раді передбачена шляхом виконання заходів наведених в додатку до Програми протягом 2021-2025 років.

Секретар сільської ради

А. Мікуліч

Додаток 1

до рішення сесії сільської ради  
 від «29» січня 2021 р  
 № 157 - 5/VIII

### Перелік заходів

#### Програми охорони навколишнього природного середовища Девладівської сільської ради на 2021-2025 роки

№ п/п	Зміст заходів	Термін виконання	Джерело фінансування	Прогнозований обсяг фінансових ресурсів для виконання заходів (тис. грн.)	Обсяги фінансування	Відповідальні виконавці
<b>1. Охорона і раціональне використання водних ресурсів</b>						
1.	Відновлення та підтримання сприятливого санітарно-екологічного стану водоймищ на території сільської ради	2021-2025	Місцевий бюджет, інші кошти	25,0	В межах кошторисних призначень	Виконком с/ради
2.	Санітарна очистка прибережних смуг	2021-2025	Місцевий бюджет	25,0	В межах кошторис	Виконком с/ради

					2024	Стратегічна екологічна оцінка території населеного пункту до проекту Детальний план території стосовно земельної ділянки площею 0,9229га з кадастровим номером 1225286600-02:001:0227, яка розташована за адресою: вул. Садова, 1К село Райполе Девладівської сільської ради Криворізького району Дніпропетровської області (за межами населеного пункту) з метою подальшої зміни її цільового призначення із коду КВЦПЗ 1.11.6 «Іншої комерційної діяльності» на код КВЦПЗ 12.11 «Для розміщення	Аркуш
Змін	Кіл-ть	Аркуш	Док	Підпис	Дата		70

	водоймищ				них призна- чень	
3.	Визначення якісних показників води (нітрати, кадмій, свинець, ртуть)	2021-2025	Місцевий бюджет	25,0	В межах кошторисних призна- чень	Виконком с/ради
4.	Упорядкування відкритих джерел питної води	2021-2025	Місцевий бюджет	25,0	В межах кошторисних призна- чень	Виконком с/ради
<b>2.Охорона і раціональне використання природних рослинних ресурсів</b>						
5.	Ліквідація пожеж на полях, їх наслідків	2021-2025	Місцевий бюджет, та інші джерела надходжень не заборонені законодавством	25,0	В межах кошторисних призна- чень	Виконком с/ради
6.	Ліквідація наслідків буреломів, сніголамів, вітровалів	2021-2025	Місцевий бюджет, та інші джерела надходжень не заборонені законодавством	50,0	В межах кошторисних призна- чень	Виконком с/ради
<b>3.Озеленення території</b>						
7.	Ліквідація аварійних дерев та сухоостою	2021-2025	Місцевий бюджет, та інші джерела надходжень не заборонені законодавством	50,0	В межах кошторисних призна- чень	Виконком с/ради
8.	Закупівля та висадка саджанців дерев і квітів, розбивка клумб, квітників	2021-2025	Місцевий бюджет, та інші джерела надходжень не заборонені законодавством	25,0	В межах кошторисних призна- чень	Виконком с/ради
9.	Очистка чагарників, боротьба з борщівником, знищення карантинних рослин	2021-2025	Місцевий бюджет, та інші джерела надходжень не заборонені законодавством	25,0	В межах кошторисних призна- чень	Виконком с/ради
10.	Озеленення вулиць на території сільської ради	2021-2025	Місцевий бюджет, та інші джерела надходжень не заборонені законодавством	10,0	В межах кошторисних призна- чень	Виконком с/ради
11.	Розширення паркових зон на території сільської ради	2021-2025	Місцевий бюджет, та інші джерела надходжень не заборонені законодавством	10,0	В межах кошторисних призна- чень	Виконком с/ради
<b>4.Розвиток сфери поводження з твердими побутовими відходами</b>						
12	Ліквідація поодиноких	2021-2025	Місцевий	15,0	В межах	Виконком
<b>Змін</b>	<b>Кіл-ть</b>	<b>Аркуш</b>	<b>Док</b>	<b>Підпис</b>	<b>Дата</b>	<b>2024</b>
Стратегічна екологічна оцінка території населеного пункту до проекту Детальний план території стосовно земельної ділянки площею 0,9229га з кадастровим номером 1225286600-02:001:0227, яка розташована за адресою: вул. Садова, 1К село Райполе Девладівської сільської ради Криворізького району Дніпропетровської області (за межами населеного пункту) з метою подальшої зміни її цільового призначення із коду КВЦПЗ 1.11.6 «Іншої комерційної діяльності» на код КВЦПЗ 12.11 «Для розміщення						<b>Аркуш</b>
						71

.	навалів побутових відходів		бюджет, інші кошти		кошторис них призна- чень	с/ради
13	Організація екологічно безпечного збирання, перевезення побутових відходів	2021-2025	Місцевий бюджет, та інші джерела надходжень не заборонені законодавством	15,0	В межах кошторисних призначень	Виконком с/ради
14	Придбання обладнання (контейнерів) для збирання побутових відходів на території Девладівської сільської ради;	2021-2025	Місцевий бюджет, та інші джерела надходжень не заборонені законодавством	50,0	В межах кошторисних призначень	Виконком с/ради
15	Придбання спецтехніки для комунального підприємства для збору і перевезення побутових відходів	2021-2025	Місцевий бюджет, та інші джерела надходжень не заборонені законодавством		В межах кошторисних призначень	Виконком с/ради

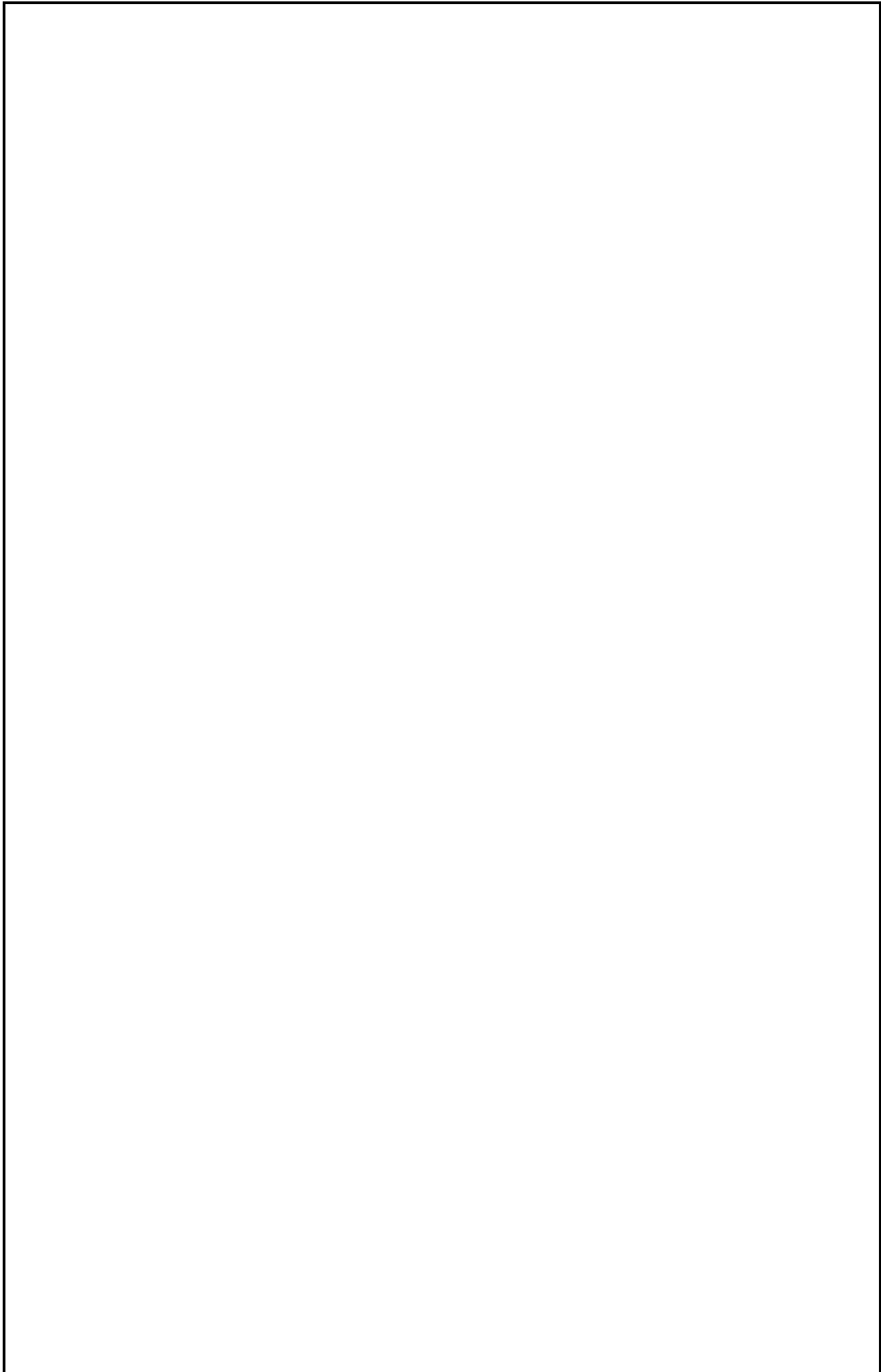
### 5.Охорона і раціональне використання ґрунтів

16	Проведення робіт по поліпшенню малопродуктивних земельних угід	2021-2025	Місцевий бюджет, та інші джерела надходжень не заборонені законодавством	50,0	В межах кошторисних призначень	Виконком с/ради
<b>Всього по Програмі :</b>			Місцевий бюджет	425,0		

**Секретар сільської ради**

**А.Мікуліч**

					2024	Стратегічна екологічна оцінка території населеного пункту до проекту Детальний план території стосовно земельної ділянки площею 0,9229га з кадастровим номером 1225286600-02:001:0227, яка розташована за адресою: вул. Садова, 1К село Райполе Девладівської сільської ради Криворізького району Дніпропетровської області (за межами населеного пункту) з метою подальшої зміни її цільового призначення із коду КВЦПЗ 1.11.6 «Іншої комерційної діяльності» на код КВЦПЗ 12.11 «Для розміщення	Аркуш
Змін	Кіл-ть	Аркуш	Док	Підпис	Дата		72



					2024	<i>Стратегічна екологічна оцінка території населеного пункту до проекту Детальний план території стосовно земельної ділянки площею 0,9229га з кадастровим номером 1225286600-02:001:0227, яка розташована за адресою: вул. Садова, 1К село Райполе Девладівської сільської ради Криворізького району Дніпропетровської області (за межами населеного пункту) з метою подальшої зміни її цільового призначення із коду КВЦПЗ 1.11.6 «Іншої комерційної діяльності» на код КВЦПЗ 12.11 «Для розміщення</i>	Аркуш
<b>Змін</b>	<b>Кіл-ть</b>	<b>Аркуш</b>	<b>Док</b>	<b>Підпис</b>	<b>Дата</b>		73