



ФОП
Дронь М.С.

тел. 0958755843

електронна пошта: mistodoc.poltava@gmail.com

Замовник: Виконавчий комітет
Девладівської сільської ради

Детальний план території стосовно земельної ділянки площею 0,9229га з кадастровим номером 1225286600:02:001:0227, яка розташована за адресою: вул.Садова, 1К село Райполе Девладівської сільської ради Криворізького району Дніпропетровської області (за межами населеного пункту) з метою подальшої зміни її цільового призначення із коду КВЦПЗ 1.11.6 «Іншої комерційної діяльності» на код КВЦПЗ 12.11 «Для розміщення та експлуатації об'єктів дорожнього сервісу»

ФОП

ГАП

Інженер-землевпорядник



Дронь М.С.

Дронь М.С.

Кондратенко А.А.

Полтава 2024

1.ВСТУП

Проект містобудівної документації «Детальний план території стосовно земельної ділянки площею 0,9229га з кадастровим номером 1225286600:02:001:0227, яка розташована за адресою: вул.Садова, 1К село Райполе Девладівської сільської ради Криворізького району Дніпропетровської області (за межами населеного пункту) з метою подальшої зміни її цільового призначення із коду КВЦПЗ 1.11.6 «Іншої комерційної діяльності» на код КВЦПЗ 12.11 «Для розміщення та експлуатації об'єктів дорожнього сервісу», розроблено ФОП Дронь М.С. на замовлення Девладівської сільської ради (код ЄДРПОУ 41848295) Криворізького району, Дніпропетровської області, відповідно до рішення сорок другої сесії Девладівської сільської ради восьмого скликання №2227-42/VIII від 21.02.2024 р. «Про розроблення детального плану території стосовно земельної ділянки площею 0,9229 га ТОВ «КРИВБАСОПТІМА».

Основним завданням даної містобудівної документації є аналіз існуючого стану території проєктування, зміна функціонального призначення території та цільового призначення земельної ділянки, що знаходиться в межах розроблення детального плану території, формування містобудівних умов та обмежень.

Метою проєкту є:

- уточнення планувальної структури території проєктування, просторової композиції, параметрів забудови та ландшафтної організації земельної ділянки з кадастровим номером 1225286600:02:001:0227;
- визначення містобудівних умов та обмежень використання території проєктування згідно з державними будівельними нормами та санітарно-гігієнічними вимогами;
- зміна цільового призначення земельної ділянки та приведення його до дійсного функціонального використання території, на якій розміщено об'єкт дорожнього сервісу – автозаправний комплекс.

Проект виконано з урахуванням вимог наступних документів:

- Закон України «Про регулювання містобудівної діяльності»;
- Порядок розроблення, оновлення, внесення змін та затвердження містобудівної документації, затверджений постановою Кабінету міністрів № 962 від 1 вересня 2021 року;
- ДБН Б.2.2-12:2019 «Планування та забудова територій»;
- ДБН Б.1.1-14:2021 «Склад та зміст містобудівної документації на місцевому рівні»;
- ДСТУ Б Б.1.1-17:2013 «Умовні позначення графічних документів містобудівної документації»;

Зам. інв. №	
Підпис і дата	
Інв. № ор.	

										Арк.
										8
Зм.	Кільк.	Арк.	№док.	Підп.	Дата	009-24-ПЗ				

- ДСП 173-96 «Державні санітарні правила планування та забудови населених пунктів»;
- тощо.

Інв. № ор.	Підпис і дата	Зам. інв. №

Зм.	Кільк.	Арк.	№ док.	Підп.	Дата

009-24-ПЗ

Арк.

9

2. КОМПЛЕКСНА ОЦІНКА ТЕРИТОРІЙ

2.1. Просторово-планувальна організація території

2.1.1. Ситуаційний план

Територія, яка підлягає детальному плануванню, розташована поза межами населених пунктів Девладівської сільської ради.

Територія проектування – це одна сформована земельна ділянка державної власності загальною площею 0,9229 із кадастровим номером та цільовим призначенням:

- 1225286600:02:001:0227 – КВЦПЗ 1.11.6 «Інша комерційна діяльність».

ТОВ «КРИВБАСОПТИМА» має рішення тридцять третьої сесії Девладівської сільської ради восьмого скликання №1789-33/VIII від 28.04.2023 р. «Про надання дозволу на розроблення проекту землеустрою щодо відведення земельної ділянки в оренду ТОВ «КРИВБАСОПТИМА» згідно якого після розроблення та затвердження детального плану території буде укладено договір оренди.

Земельна ділянка, яка розглядається Детальним планом, межує:

- на заході – з автодорогою Т 04-34 «Ордо-Василівка – Сергіївка – Веселі Терни»;
- на півдні – із землями Девладівської сільської ради;
- на півдні та сході – із земельною ділянкою з кадастровим номером: 1225286600:02:001:0485, яка знаходиться у приватній власності.

Поблизу земельної ділянки відсутня житлова забудова.

Заїзд-виїзд на територію автозаправного комплексу здійснюється з автодороги Т 04-34.

На земельній ділянці на момент розробки детального плану території розташована будівля АЗК, вбиральня, тіньовий навіс, заправні островки, резервуарний парк, очисні споруди, споруди для зливу забруднених нафтопродуктів, резервуар для рідини, цінове панно. Забудована частина земельної ділянки обнесена дрютяною огорожею.

По території земельної ділянки пролягають інженерні мережі: кабельні лінії електропередач; самопливна мережа відведення поверхневих стічних вод; самопливна каналізаційна мережа комунальної каналізації.

Цінні зелені насадження в межах території проектування відсутні.

Територія проектування має сприятливі умови для будівництва і частково рівнинний рельєф. Інша частина території потребує здійснення земляних робіт з перевалюванням ґрунту, враховуючи умови її інженерно-будівельної оцінки.

Екологічна ситуація в межах зони огляду навколо території проектування протягом останніх років залишається стабільною, випадків екстримально-високого рівня забруднення складових довкілля,

Зам. інв. №	
Підпис і дата	
Інв. № ор.	

						009-24-ПЗ	Арк.
Зм.	Кільк.	Арк.	№ док.	Підп.	Дата		

підтоплення, зсувів, просідань поверхні території, хімічних викидів – дані відсутні.

В межах ДПТ об'єкти природно-заповідного фонду відсутні. Матеріали курортологічних ресурсів і медичного зонування для курортних районів – відсутні.

Розміщення нових та реконструкція існуючих будівель та споруд на території проєктування потребує упорядкування транспортних шляхів в межах ділянки проєктування для забезпечення технологічних та протипожежних вимог.

Даних щодо радіоактивного забруднення території проєктування немає. Видів діяльності та об'єктів, що становлять підвищену екологічну небезпеку, на території проєктування немає. Хімічно небезпечних об'єктів немає. Несприятливі гідрометеорологічні явища (паводки, провали, зсуви) відсутні.

Екологічні, санітарно-епідеміологічні, протипожежні і містобудівні обмеження, щодо запланованої діяльності, відсутні. Дана ділянка не належать до історико-культурних зон.

2.1.2. Планувальний каркас та система розселення

Найближчі житлові будинки с. Райполе розташовані, орієнтовно, на відстані 0,45 км від межі проєктування.

Відстань до автодороги Т 04-34 «Ордо-Василівка – Сергіївка – Веселі Терни» – 0 м (ділянка розташована вздовж автодороги Т 04-34 «Ордо-Василівка – Сергіївка – Веселі Терни»).

Відстань до м.Кривий ріг – 20,0 км.

2.2. Землеустрій та землекористування

2.2.1. Сучасне використання земель

В ході виконання землепорядних робіт (обстежувальних; топографо-геодезичних; проектно-вишукувальних) було проведено збір, вивчення та аналіз наявних землепорядних матеріалів, відомостей з Державного земельного кадастру в паперовій та електронній формі.

Загальні відомості про земельну ділянку, щодо якої розробляється детальний план території:

№ п/п	Кадастровий номер земельної ділянки	Землевласники, Землекористувачі	Площа, га	Категорія земель та склад угідь	Вид цільового призначення земель	Форма власності	Наявні обмеження та обтяження*
1	1225286600:02:001:0227	Юридична особа	0,9229	Землі житлової та громадської забудови	1.11.6 «Інша комерційна діяльність»	Комунальна	-

* Обмеження у використанні земельної ділянки, що зареєстровані

Зам. інв. №	
Підпис і дата	
Інв. № ор.	

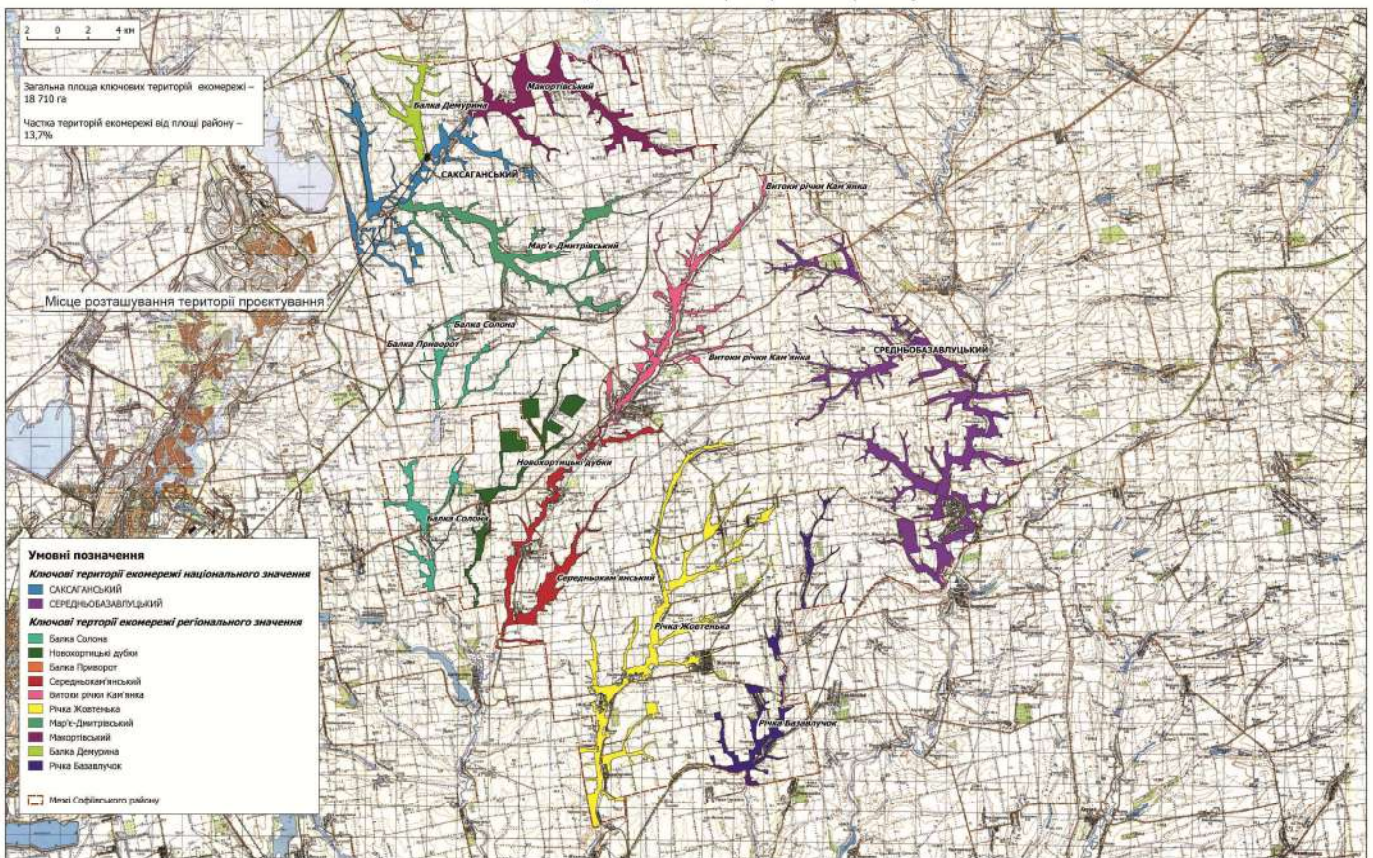
Зм.	Кільк.	Арк.	№ док.	Підп.	Дата	009-24-ПЗ	Арк.
							11

Ландшафтні та рекреаційні території являють собою мережу ділянок озелених та інших відкритих просторів різного призначення, розташованих як на територіях населених пунктів та приміських зон, так і на міжселенних територіях, в тому числі ландшафтних комплексів, рекреаційних зон, курортів та оздоровчих місцевостей, об'єктів культурної спадщини та туристичних зон, територій природно-заповідного та водного фондів, водозахисних, полезахисних, транспортно-розподільних озелених смуг та інших об'єктів зеленого господарства.

Території та об'єкти природно-заповідного фонду, а також ділянки природних ландшафтів, що підлягають особливій охороні, курортні і оздоровчі, рекреаційні, водні і водозахисні території та об'єкти інших типів, що встановлені законодавством України, є частиною структурних територіальних елементів екологічної мережі.

Відповідно до схеми ключових територій регіональної мережі південно-східної частини Криворізького району (колишній Софіївський район) Дніпропетровської області, затвердженої рішенням Дніпропетровської обласної ради №176-8/VII від 24.03.2017р., територія детального планування не входить до Саксаганської ключової території екомережі національного значення.

Ключові території регіональної екомережі Дніпропетровської області.
Північно-східна частина Криворізького району.



Зам. інв. №
Підпис і дата
Інв. № ор.

Зм.	Кільк.	Арк.	№ док.	Підп.	Дата
-----	--------	------	--------	-------	------

009-24-ПЗ

Арк.
13

Також, території проектування не потрапляє в межі Смарагдової мережі Saksahan river basin (SiteCode: UA0000406).

Ділянка проектування знаходиться в безпосередній близькості до ключової території національного значення екомережі Криворізького району «Саксаганський», відповідно до рішення Дніпропетровської обласної ради від 21.10.2015 №680-34/VI «Про Дніпропетровську обласну комплексну програму (стратегію) екологічної безпеки та запобігання змінам клімату на 2016-2025 роки» (із змінами), та рішення Дніпропетровської обласної ради від 24.03.2017 №176-8/VII «Про затвердження проекту схеми формування екологічної мережі Дніпропетровської області».

Згідно з вимогами статті 6 Закону України «Про екологічну мережу України» включення територій та об'єктів до переліку територій та об'єктів екомережі не призводить до зміни форми власності і категорії земель на відповідні земельні ділянки та інші природні ресурси, їх власника чи користувача. Власники і користувачі територій та об'єктів, включених до переліків територій та об'єктів екомережі, зобов'язані забезпечувати їх використання за цільовим призначенням. Рішеннями містобудівної документації не передбачено додаткового негативного впливу на ключові території екомережі, які розташовані поза межами ділянки проектування.



Зам. інв. №	
Підпис і дата	
Інв. № ор.	

Зм.	Кільк.	Арк.	№ док.	Підп.	Дата

009-24-ПЗ

2.4. Обмеження у використанні земельних ділянок

2.4.1. Існуючі обмеження у використанні земельних ділянок

В межах розроблення Детального плану території наявні існуючі планувальні обмеження:

№ п/п	Найменування	Нормативний показник	Посилання на нормативну документацію
1	Охоронна зона кабельної лінії електропередач	1,0 м	Постанова Кабінету Міністрів України від 04.03.1997 р. №209 «Про затвердження правил охорони електричних мереж» пункт 5
2	Санітарно-захисна зона очисних споруд поверхневих стічних стоків	8 м	ДБН В.2.5-75:2013 «Каналізація зовнішні мережі та споруди основніположення проектування»; ДСП 173-96 «Державні санітарні правила планування та забудови населених пунктів»
3	Санітарно-захисна зона очисних споруд для зливу забруднених нафтопродуктів	8 м	ДБН В.2.5-75:2013 «Каналізація зовнішні мережі та споруди основніположення проектування»; ДСП 173-96 «Державні санітарні правила планування та забудови населених пунктів»
4	Охоронна зона мереж самопливної каналізації (побутова)	3 м	Додаток И.1 до ДБН Б.2.2-12:2019 «Планування та забудова територій»

2.5. Забудова територій та господарська діяльність

2.5.1. Розміщення житлового фонду

В межах проектування відсутня житлова забудова.

2.5.2. Розміщення ділових центрів та інноваційних рішень

В межах проектування відсутні ділові центри та інноваційні рішення.

2.5.3. Розміщення виробничих об'єктів

В межах території проектування відсутні виробничі об'єкти.

Зам. інв. №	
Підпис і дата	
Інв. № ор.	

Зм.	Кільк.	Арк.	№ док.	Підп.	Дата

009-24-ПЗ

Арк.

17

2.8. Інженерне забезпечення території, трубопровідний транспорт та телекомунікації

2.8.1. Водопостачання та водовідведення

Водопостачальна та каналізаційна мережа відсутні.

2.8.2 Електропостачання

Розподіл електроенергії на території, що розглядається, здійснюється підземною кабельною мережею.

2.8.3 Газопостачання

В межах території детального планування відсутні об'єкти газорозподільних систем.

2.8.4. Теплопостачання

Теплопостачання відсутнє.

2.8.5 Трубопровідний транспорт

Трубопровідний транспорт в межах території проектування відсутній.

2.8.6 Телекомунікаційні мережі та об'єкти

В межах території проектування відсутні кабельні лінії електрозв'язку.

2.9. Підготовка та благоустрій території

2.9.1. Інженерна підготовка і захист території

На території проектування наявна самопливна каналізаційна мережа відведення поверхневих стічних.

2.9.2. Благоустрій території

Території проектування, яка знаходиться за межами заощення площею 2154,1 кв.м. покрита зеленими насадженнями (трав'яний покрів, кущі).

2.9.3. Використання підземного простору

Підземний простір території проектування використовується. На території проектування розміщений резервуарний парк.

2.9.4. Поводження з відходами

В процесі здійснення діяльності АЗК на території проектування утворюються відходи. З метою їх збирання та вивезення використовується контейнер для збирання ТПВ. Вивезення відходів з ділянки здійснюється у відповідності з умовами договору постачальника відповідних комунальних послуг.

Зам. інв. №	
Підпис і дата	
Інв. № ор.	

Зм.	Кільк.	Арк.	№ док.	Підп.	Дата

009-24-ПЗ

Арк.

19

4. ОБГРУНТУВАННЯ ПРОЄКТНИХ РІШЕНЬ

4.1. Просторово-планувальна організація території

4.1.1. Планувальний каркас та система розселення

Основні відомості щодо ситуаційного плану та планувального каркасу території планування наведено в п. 2.1.2. даної пояснювальної записки.

Загальне композиційне вирішення території, відносно якої розробляється детальний план території, обумовлене проходженням зовнішньої межі проектування, рельєфом території, структурою передбаченої автомобільної мережі та існуючою забудовою.

Основні фактори, які впливають на концепцію архітектурно-планувальної та об'ємно-просторової організації території є:

- планувальні обмеження;
- врахування наявного територіального розподілу території (меж кадастрового поділу території проектування);
- забезпечення санітарно-гігієнічних, протипожежних та інших містобудівних умов.

Основними принципами планувально-просторової організації при розробленні детального плану території, на яких базується проєктні рішення виступають:

- встановлення взаємозв'язків функціонально-планувальної структури проєкту з планувальною структурою оточуючих територій та рішеннями схеми планування території області;
- забезпечення території проектування необхідною системою проїздів, що вдосконалили загальну схему пішохідних і транспортних зв'язків;
- забезпечення запроєктованих об'єктів нормативною кількістю автостоянок та інженерною інфраструктурою;
- побажання та вимоги замовника, визначених у завданні на проектуванні.

В межах території, що розглядається детальним планом, передбачається реконструкція автозаправного комплексу.

Реконструкція передбачає:

1. Реконструкцію адміністративної будівлі (поз. 1);
2. Облаштування нового майданчику для ТПВ та збільшення кількості контейнерів для збирання ТПВ;
3. Розміщення майданчиків для тимчасового перебування вантажних автомобілів (поз. 12) в кількості 2 шт. на 10 автомобілів: 1-й майданчик – на 6 автомобілів, 2-й майданчик – на 4 автомобілі.
4. Розміщення двох стоянок для тимчасового зберігання легкових автомобілів на 3 та 4 автомобілі (у т.ч. для маломобільної групи населення) (поз. 13).
5. Влаштування Фуд-траку з місцем для відпочинку відвідувачів (поз. 14).

Зам. інв. №	
Підпис і дата	
Інв. № ор.	

							009-24-ПЗ	Арк.
Зм.	Кільк.	Арк.	№ док.	Підп.	Дата			22

S сан.зони = 5,3822га

S озел. = 2,9236га

$3,2320 \times 100 / 5,3822 = 60,05\%$, що відповідає нормативним показникам озеленення території детального планування.

4.2.2. Інформація про проєктні рішення щодо створення та збереження озелених територій загального користування (парків, рекреаційних зон, садів, скверів тощо), лісів, природоохоронних територій та об'єктів, охорони водних об'єктів та впорядкування території їх водоохоронних зон, прибережних захисних смуг та пляжних зон, визначення територій для заліснення, ренатуралізації та відновлення торфовищ, водно-болотних, лучних, степових та інших цінних природних екосистем, забезпечення формування екомережі тощо

На території детального планування відсутні будь-які об'єкти природно-заповідного фонду, цінного озеленення та природних водних об'єктів.

Враховуючи розміщення території детального планування поза межами природоохоронних територій в межах території проєктування передбачається проведення заходів з комплексного благоустрою території, а саме улаштування:

- твердого покриття проїзду та маневрових майданчиків;
- вимощення навколо проєктних будівель та споруд;
- покриття тротуарів, доріжок із фігурної бетонної плитки;
- твердого покриття майданчиків під контейнери для сміття;
- озеленення, на вільних від забудови територіях, що включає: посів газонних довголітніх трав та улаштування квітників з багаторічних рослин.

4.3. Обмеження у використанні земельних ділянок

4.3.1. Проєктні обмеження у використанні земельних ділянок

Відповідно до креслення «Проєктний план та схема проєктних обмежень у використанні земель. М 1:500» (аркуш 3) та креслення «План функціонального зонування території. М1:500» (аркуш 4) в межах розроблення Детального плану території наявні наступні проєктні та існуючі планувальні обмеження:

Зам. інв. №	
Підпис і дата	
Інв. № ор.	

Зм.	Кільк.	Арк.	№ док.	Підп.	Дата

009-24-ПЗ

Арк.

24

№ п/п	Найменування	Нормативний показник	Посилання на нормативну документацію
1	Охоронна зона кабельної лінії електропередач (по обидві сторони лінії від крайніх проводів)	1,0 м	Правила охорони електричних мереж (затверджені постановою Кабінету міністрів України від 04.03.1997 №209)
2	Зона санітарної охорони джерел та об'єктів технічного водопостачання	30 м (1-й пояс зони санітарної охорони)	Додаток И.1 до ДБН Б.2.2-12:2019 «Планування та забудова територій»; ДБН В.2.5-74:2013 «Водопостачання. Зовнішні мережі та споруди»; Державні санітарні правила планування та забудови населених пунктів 173-96; Правовий режим зон санітарної охорони водних об'єктів (постанова від 18.12.1998 №2024)
		5 м (водопровід)	
3	Охоронна зона септика	5 м	ДБН В.2.5-75:2013 «Каналізація зовнішні мережі та споруди основні положення проектування»; ДСП 173-96 «Державні санітарні правила планування та забудови населених пунктів»
4	Санітарно-захисна зона очисних споруд поверхневих стічних стоків	8 м	ДБН В.2.5-75:2013 «Каналізація зовнішні мережі та споруди основні положення проектування»; ДСП 173-96 «Державні санітарні правила планування та забудови населених пунктів»
5	Санітарно-захисна зона очисних споруд для зливу забруднених нафтопродуктів	8 м	ДБН В.2.5-75:2013 «Каналізація зовнішні мережі та споруди основні положення проектування»; ДСП 173-96 «Державні санітарні правила

Зам. інв. №	
Підпис і дата	
Інв. № ор.	

Зм.	Кільк.	Арк.	№ док.	Підп.	Дата

009-24-ПЗ

Арк.

25

			планування та забудови населених пунктів»
6	Охоронна зона мереж самопливної каналізації (побутова)	3 м	Додаток И.1 до ДБН Б.2.2-12:2019 «Планування та забудова територій»
7	Санітарно-захисна зона об'єктів автозаправного комплексу	50 м	Пункт 5.32 до Державних санітарних правил планування та забудови населених пунктів, затверджених наказом Міністерства охорони здоров'я України від 19.06.96 р. № 173
8	Санітарно-захисна зона стоянок для вантажного транспорту	100 м	Додаток № 4 до Державних санітарних правил планування та забудови населених пунктів, затверджених наказом Міністерства охорони здоров'я України від 19.06.96 р. № 173

4.3.2 Встановлені обмеження у використанні земельних ділянок

Місце розташування земельної ділянки: за межами населених пунктів Девладівської сільської ради Криворізького району Дніпропетровської області в межах Детального плану території.

Площа земельної ділянки – 0,9229 га, в тому числі за рахунок: Земельні ділянки транспорту (земельні ділянки, надані підприємствам, установам та організаціям залізничного, автомобільного транспорту і дорожнього господарства, морського, річкового, авіаційного, трубопровідного транспорту та міського електротранспорту для виконання покладених на них завдань щодо експлуатації, ремонту і розвитку об'єктів транспорту). Земельна ділянка для розміщення та експлуатації об'єктів дорожнього сервісу (код КВЦПЗ – 12.11), має обмеження у використанні:

Перелік обмежень щодо використання земельних ділянок

Код	Назва	Площа, га
01	Охоронна зона	0,3000
01.01	Охоронна зона навколо території та об'єкта природно-заповідного фонду	-
01.02	Зона охорони пам'ятки культурної спадщини	-
01.02.1	Охоронна зона пам'ятки культурної спадщини	-
01.02.2	Зона регулювання забудови	-
01.02.3	Зона охоронюваного ландшафту	-
01.02.4	Зона охорони археологічного культурного шару	-
01.03	Охоронна зона навколо (уздовж) об'єкта транспорту	0,9224
01.03.1	Санітарно-захисна зона навколо (уздовж) об'єкта транспорту	-
01.04	Охоронна зона навколо (уздовж) об'єкта зв'язку	-
01.04.1	Охоронна зона навколо (уздовж) об'єкта електрозв'язку	-
01.04.2	Санітарно-захисна зона навколо (уздовж) об'єкта електрозв'язку	-

Зам. інв. №	
Підпис і дата	
Інв. № ор.	

Зм.	Кільк.	Арк.	№ док.	Підп.	Дата

009-24-ПЗ

Арк.

26

01.05	Охоронна зона навколо (уздовж) об'єкта	0,0414
01.05.1	Санітарно-захисна зона навколо (уздовж) об'єкта енергетичної системи	-
01.06	Охоронна зона навколо об'єкта гідрометеорологічної діяльності	-
01.07	Охоронна зона навколо геодезичного пункту	-
01.08	Охоронна зона навколо інженерних комунікацій	0,1998
01.08.1	Санітарно-захисні смуги навколо інженерних комунікацій	0,0588
01.09	Охоронна зона навколо промислового об'єкта	-
01.09.1	Санітарно-захисна смуга навколо промислового об'єкта	-
02	Зона санітарної охорони	-
02.01	Зона санітарної охорони джерел та об'єктів централізованого питного водопостачання	-
02.01.1	Перший пояс зони санітарної охорони джерел та об'єктів централізованого питного водопостачання (суворого режиму)	-
02.01.2	Другий пояс зони санітарної охорони джерел та об'єктів централізованого питного водопостачання (обмеження)	-
02.01.3	Третій пояс зони санітарної охорони джерел та об'єктів централізованого питного водопостачання (спостереження)	-
02.01.4	Санітарно-захисна смуга об'єкта водопостачання	-
02.02	Округ санітарної охорони курортів	-
02.02.1	Перша зона округу санітарної охорони курорту (зона суворого режиму)	0,1784
02.02.2	Друга зона округу санітарної охорони курорту (зона обмежень)	-
02.02.3	Третя зона округу санітарної охорони курорту (зона спостережень)	-
03	Санітарні зони, відстані, розриви	-
03.01	Санітарно-захисна зона навколо об'єкта	0,9229
03.02	Санітарна відстань (розрив) від об'єкта	-
04	Зона особливого режиму використання земель	-
04.01	Прикордонна смуга	-
04.02	Зона особливого режиму використання земель навколо військової частини, інших військових формувань	-
04.03	Зона особливого режиму використання земель навколо військових об'єктів	-
05	Водоохоронне обмеження	-
05.01	Водоохоронна зона	-
05.02	Прибережна захисна смуга вздовж річок, навколо водойм та на островах	-
05.03	Прибережна захисна смуга вздовж морів, морських заток і лиманів та на островах у внутрішніх морських водах	-
05.04	Берегова смуга водних шляхів	-
05.05	Смуга відведення	-
05.06	Пляжна зона	-
06	Інше обмеження	-
06.01	Зона особливого режиму забудови	-
06.01.1	Території в червоних лініях	-
06.01.2	Території в зелених лініях	-
06.01.3	Території в блакитних лініях	-
06.01.4	Території в жовтих лініях	-
06.01.5	Території в лініях регулювання забудови	-
06.02	Територія, що зазнала радіоактивного забруднення внаслідок Чорнобильської катастрофи	-
06.02.1	Зона відчуження	-
06.02.2	Зона безумовного (обов'язкового) відселення	-
06.02.3	Зона гарантованого добровільного відселення	-
06.03	Зона надзвичайної екологічної ситуації	-
06.04	Умова додержання природоохоронних вимог або виконання визначених робіт	-
06.05	Авіаційне, радіолокаційне обмеження	-
06.05.1	Зона обмеження забудови від радіотехнічних, радіолокаційних об'єктів	-
06.05.2	Поверхня обмеження забудови	-

Зам. інв. №	
Підпис і дата	
Інв. № ор.	

Зм.	Кільк.	Арк.	№ док.	Підп.	Дата	009-24-ПЗ	Арк. 27

06.05.3	Зона обмежень забудови щодо умов авіаційного шуму	-
06.05.4	Захисна зона аеронавігаційного обладнання	-
06.05.5	Смуга повітряних підходів	-
06.06	Історико-культурне обмеження	-
06.06.1	Буферна зона об'єкта всесвітньої спадщини	-
06.06.2	Історичний ареал населеного місця	-
06.06.3	Охоронювана археологічна територія	-
06.06.4	Історико-культурний заповідник	-
06.06.5	Історико-культурна заповідна територія	-
07	Земельні сервітути	-
07.01	Право проходу та проїзду на велосипеді	-
07.02	Право проїзду на транспортному засобі по наявному шляху	-
07.03	Право прокладення та експлуатації ліній електропередачі, зв'язку, трубопроводів, інших лінійних комунікацій	-
07.04	Право прокладати на свою земельну ділянку водопровід із чужої природної водойми або через чужу земельну ділянку	-
07.05	Право відводу води із своєї земельної ділянки на сусідню або через сусідню земельну ділянку	-
07.06	Право забору води з природної водойми, розташованої на сусідній земельній ділянці, та право проходу до природної водойми	-
07.07	Право поїти свою худобу із природної водойми, розташованої на сусідній земельній ділянці, та право прогону худоби до природної водойми	-
07.08	Право прогону худоби по наявному шляху	-
07.09	Право встановлення будівельних розташувань та складування будівельних матеріалів з метою ремонту будівель та споруд	-
07.10	Інші земельні сервітути	-
08	Право користування чужою земельною ділянкою для забудови (суперфіцій)	-
09	Право користування чужою земельною ділянкою для сільськогосподарських потреб (емфітевзис)	-
10	Території та об'єкти природно-заповідного фонду	-
10.01	Національні природні парки	-
10.02	Біосферні заповідники	-
10.03	Регіональні ландшафтні парки	-
10.04	Заказники	-
10.05	Пам'ятки природи	-
10.06	Заповідні урочища	-
10.07	Парки-пам'ятки садово-паркового мистецтва	-
10.08	Заповідні зони національних природних парків	-
10.09	Зони регульованої рекреації національних природних парків	-
10.10	Зони стаціонарної рекреації національних природних парків	-
10.11	Господарські зони національних природних парків	-
10.12	Заповідні зони біосферних заповідників	-
10.13	Буферні зони біосферних заповідників	-
10.14	Зони антропогенних ландшафтів біосферних заповідників	-
10.15	Зони регульованого заповідного режиму біосферних заповідників	-
10.16	Заповідні зони регіональних ландшафтних парків	-
10.17	Зони регульованої рекреації регіональних ландшафтних парків	-

Зам. інв. №	
Підпис і дата	
Інв. № ор.	

Зм.	Кільк.	Арк.	№ док.	Підп.	Дата

009-24-ПЗ

10.18	Зони стаціонарної рекреації регіональних ландшафтних парків	-
10.19	Господарські зони регіональних ландшафтних парків	-
10.20	Заповідні зони парків-пам'яток садово-паркового мистецтва	-
10.21	Експозиційні зони парків-пам'яток садово-паркового мистецтва	-
10.22	Наукові зони парків-пам'яток садово-паркового мистецтва	-
10.23	Адміністративно-господарські зони парків-пам'яток садово-паркового мистецтва	-
10.24	Охоронні зони територій та об'єктів природно-заповідного фонду	-
10.25	Території, зарезервовані з метою наступного заповідання	-
10.26	Природний заповідник	-
10.27	Ботанічний сад	-
10.28	Заповідна зона ботанічного саду	-
10.29	Експозиційна зона ботанічного саду	-
10.30	Наукова зона ботанічного саду	-
10.31	Адміністративно-господарська зона ботанічного саду	-
10.32	Дендрологічний парк	-
10.33	Заповідна зона дендрологічного парку	-
10.34	Експозиційна зона дендрологічного парку	-
10.35	Наукова зона дендрологічного парку	-
10.36	Адміністративно-господарська зона дендрологічного парку	-
10.37	Зоологічний парк	-
10.38	Експозиційна зона зоологічного парку	-
10.39	Наукова зона зоологічного парку	-
10.40	Рекреаційна зона зоологічного парку	-
10.41	Господарська зона зоологічного парку	-
11	Території, до складу яких входять земельні ділянки, необхідні для розміщення об'єктів, щодо яких відповідно до закону може здійснюватися примусове відчуження земельних ділянок з мотивів суспільної необхідності	-
12	Заборона на зміну цільового призначення земельної ділянки, ландшафту	-
13	Заборона на провадження окремих видів діяльності	-
14	Обов'язок щодо утримання та збереження пожезахисних лісових смуг	-

4.4. Функціональне зонування території детального планування

Згідно додатку №60 Постанови «Про внесення змін до деяких актів Кабінету Міністрів України» визначається вид функціонального призначення території з кодом/назвою та їх співвідношення з видами цільового призначення земельних ділянок для земельних ділянок, що проєктними рішеннями детального плану території потрапили під зміну цільового призначення земельної ділянки зі зміною категорії земель з земель житлової та громадської забудови на землі промисловості, транспорту, зв'язку, енергетики, оборони та іншого призначення (КВЦПЗ 12.11.).

Код класифікаційного	Код виду	Назва виду	Код згідно з Класифікатором
----------------------	----------	------------	-----------------------------

Зм.	Кільк.	Арк.	№ док.	Підп.	Дата

009-24-ПЗ

Арк.

29

Зам. інв. №

Підпис і дата

Інв. № ор.

угруповання			функціонального призначення території	функціонального призначення території	видів цільового використання земельних ділянок	
підгрупи	класу	підкласу			Переважні (основні) види	Супутні види
2			Виробничі території			
	06	05	20605.0	території закладів з обслуговування автотранспортних засобів	08.01; 12.04; 12.11	03.07; 03.08; 03.14; 04.10; 05.01; 11.04; 11.07; 12.13; 13.01; 13.03; 14.02
Супутній вид функціонального призначення території						
4			Природо-охоронні та ландшафтно-рекреаційні території			
	03	02	40302.0	зелені насадження спеціального призначення	04.10; 05.01; 11.07; 14.05	11.04; 13.01; 13.03; 14.02

Класифікатор видів цільового призначення земельних ділянок

Код виду цільового призначення		Назва виду цільового призначення
розділ	підрозділ	
03		Земельні ділянки громадської забудови (земельні ділянки, які використовуються для розміщення громадських будівель і споруд (готелів, офісних будівель, торговельних будівель, для публічних виступів, для музеїв та бібліотек, для навчальних та дослідних закладів, для лікарень та оздоровчих закладів), інших об'єктів загального користування)
	03.07	Для будівництва та обслуговування будівель торгівлі
	03.08	Для будівництва та обслуговування об'єктів туристичної інфраструктури та закладів громадського харчування
	03.14	Для розміщення та постійної діяльності органів і підрозділів ДСНС
04		Земельні ділянки природно-заповідного фонду (природні території та об'єкти (природні заповідники, національні природні парки, біосферні заповідники, регіональні ландшафтні парки, заказники, пам'ятки природи, заповідні урочища), а також штучно створені об'єкти (ботанічні сади, дендрологічні парки, зоологічні парки, парки-пам'ятки садово-паркового мистецтва), що надаються в постійне користування спеціальним адміністраціям територій та об'єктів природно-заповідного фонду (крім земельних ділянок під об'єктами природно-заповідного фонду, що включені до їх складу без вилучення)
	04.10	Для збереження та використання пам'яток природи
05		Земельні ділянки іншого природоохоронного призначення
	05.01	Земельні ділянки іншого природоохоронного призначення (земельні ділянки, в межах яких є природні об'єкти, що мають особливу наукову цінність, та які надаються для збереження і використання цих об'єктів, проведення наукових досліджень, освітньої та виховної роботи)
08		Земельні ділянки історико-культурного призначення (земельні ділянки, на яких розташовані: пам'ятки культурної спадщини, їх комплекси (ансамблі), історико-культурні заповідники, історико-культурні заповідні території, охоронювані археологічні території, музеї просто неба, меморіальні музеї-садиби)

Інв. № ор.	Зам. інв. №
Підпис і дата	

Зм.	Кільк.	Арк.	№ док.	Підп.	Дата

009-24-ПЗ

Арк.

30

	08.01	Для забезпечення охорони об'єктів культурної спадщини
11		Земельні ділянки промисловості (земельні ділянки, надані для розміщення та експлуатації основних, підсобних і допоміжних будівель та споруд промислових, гірничодобувних, транспортних та інших підприємств, їх під'їзних шляхів, інженерних мереж, адміністративно-побутових будівель, інших споруд)
	11.04	Для розміщення та експлуатації основних, підсобних і допоміжних будівель та споруд технічної інфраструктури (виробництва та розподілення газу, постачання пари та гарячої води, збирання, очищення та розподілення води)
	11.07	Земельні ділянки загального користування, які використовуються як зелені насадження спеціального призначення
	11.08	Земельні ділянки загального користування, відведенні для цілей поводження з відходами
12		Земельні ділянки транспорту (земельні ділянки, надані підприємствам, установам та організаціям залізничного, автомобільного транспорту і дорожнього господарства, морського, річкового, авіаційного, трубопровідного транспорту та міського електротранспорту для виконання покладених на них завдань щодо експлуатації, ремонту і розвитку об'єктів транспорту)
	12.04	Для розміщення та експлуатації будівель і споруд автомобільного транспорту та дорозного господарства
	12.11	Для розміщення та експлуатації об'єктів дорожнього сервісу
	12.13	Земельні ділянки загального користування, які використовуються як вулиці, майдани, проїзди, дороги, набережні
13		Земельні ділянки зв'язку (земельні ділянки, надані під повітряні і кабельні телефонно-телеграфні лінії та супутникові засоби зв'язку, а також підприємствам, установам та організаціям для здійснення відповідної діяльності)
	13.01	Для розміщення та експлуатації об'єктів і споруд телекомунікацій
	13.03	Для розміщення та експлуатації інших технічних засобів зв'язку
14		Земельні ділянки енергетики (земельні ділянки, надані в установленому порядку для розміщення, будівництва і експлуатації та обслуговування об'єктів енергогенеруючих підприємств, установ і організацій (атомні, теплові, гідро- та гідроакумуючі електростанції, теплоелектроцентралі, котельні), об'єктів альтернативної енергетики (електростанції з використанням енергії вітру, сонця та інших джерел), об'єктів передачі електричної та теплової енергії (повітряні та кабельні лінії електропередачі, трансформаторні підстанції, розподільні пункти та пристрої, теплові мережі), виробничих об'єктів, необхідних для експлуатації об'єктів енергетики, в тому числі баз та пунктів)
	14.02	Для розміщення, будівництва, експлуатації та обслуговування будівель і споруд об'єктів передачі електричної енергії
	14.05	Земельні ділянки загального користування, які використовуються як зелені насадження спеціального призначення

4.5. Забудова територій та господарська діяльність

4.5.1. Розміщення житлового фонду

Детальним планом не передбачається розміщення житлової забудови.

Зам. інв. №	
Підпис і дата	
Інв. № ор.	

Зм.	Кільк.	Арк.	№ док.	Підп.	Дата

009-24-ПЗ

Арк.

31

4.5.2 Розміщення ділових центрів та інноваційних об'єктів

В межах проектування не передбачається розміщення ділових центрів та інноваційних об'єктів.

4.5.3 Розміщення виробничих об'єктів

В межах проектування не передбачається розміщення виробничих об'єктів.

4.5.4 Збереження традиційного середовища

На території проектування відсутні ділянки, що відносяться до об'єктів історико-культурної спадщини.

За умови виявлення об'єктів культурної спадщини при проведенні будь-яких земельних робіт на території проектування повинні виконуватися наступні норми Законів України:

1. Обов'язкове проведення археологічних розвідок території зазначеної земельної ділянки та врахування результатів цієї розвідки при передачі земельних ділянок у власність чи користування, у тому числі під будівництво.

2. Визначення меж територій археологічних об'єктів з їх координуванням.

3. Укладення з користувачами охоронних договорів на всі об'єкти археологічної спадщини для забезпечення їх належної охорони і відповідно до вимог чинного законодавства (стаття 23 Закону України «Про охорону культурної спадщини»).

4. Заборона приватизації земельних ділянок під пам'ятками та об'єктами 20 археології (стаття 14, 17 Закону України «Про охорону культурної спадщини», листа Держкультурспадщини від 06.12.2010 №22-3609/10, листа Міністерства культури України від 19.05.2011 №344/22/15-11).

5. Передбачення проведення охоронних археологічних досліджень у випадку планування будівництва у межах пам'яток та об'єктів археології (стаття 37 Закону України «Про охорону культурної спадщини»).

I. Закон України «Про охорону культурної спадщини» стаття 36:

1. Якщо під час проведення будь-яких земляних робіт виявлено знахідку археологічного або історичного характеру, виконавець робіт зобов'язаний зупинити їх подальше ведення і протягом однієї доби повідомити про це відповідний орган охорони культурної спадщини, на території якого проводяться земляні роботи.

2. Земляні роботи можуть бути відновлені лише згідно з письмовим дозволом відповідного органу охорони культурної спадщини після завершення археологічних досліджень відповідної території та статті 37:

– Будівельні, меліоративні, шляхові та інші роботи, що можуть призвести до руйнування, знищення чи пошкодження об'єктів культурної

Зам. інв. №	
Підпис і дата	
Інв. № ор.	

Зм.	Кільк.	Арк.	№ док.	Підп.	Дата

009-24-ПЗ

Арк.

32

Таким чином, розрахунковий час руху пожежного автомобіля від пожежно-рятувальної частини м.Кривий Ріг до запроектої території буде становити 21,54 хв.

Нормативні розрахункові параметри не відповідають вимогам Постанови № 874 від 27.11.2013 р. Кабінету Міністрів України.

Також, генеральним планом с.Макорти передбачена реконструкція відомчої пожежної охорони Софіївської виправної колонії №45 для забезпечення пожежогасінням населений пункту Макорти та ті що близько розташовані.

Відстань від реконструйованого пожежно-рятувального підрозділу до території проектування становить 8,2 км, швидкість автомобіля 31,0 км, згідно табл. 6.1 ДСТУ 8767:2018 «Пожежно-рятувальні підрозділи (частини) для малих населених пунктів з кількістю жителів до 5 тис. чоловік, відповідно час руху станові:

$$t = 60 \times 8,2 / 31 = 15,87 \text{ хв.}$$

Задовільняє нормативні параметри часу прибуття пожежного підрозділу протягом 15,87хв.

4.8.2. Електропостачання

Загальні положення.

Проект «Детальний план території стосовно земельної ділянки площею 0,9229га з кадастровим номером 1225286600:02:001:0227, яка розташована за адресою: вул.Садова, 1К село Райполе Девладівської сільської ради Криворізького району Дніпропетровської області (за межами населеного пункту) з метою подальшої зміни її цільового призначення із коду КВЦПЗ 1.11.6 «Іншої комерційної діяльності» на код КВЦПЗ 12.11 «Для розміщення та експлуатації об'єктів дорожнього сервісу» виконано на підставі:

- Завдання на проектування;
- ДБН В.2.5-23:2010 «Інженерне обладнання будинків і споруд. Проектування електрообладнання об'єктів цивільного призначення»;
- ДНАОП 0.00-1.32-01 «Правила улаштування електроустановок. Електрообладнання спеціальних установок»;
- СніП 3.05.06-85 «Електротехнічні пристрої»;

Система електропостачання.

Електропостачання відбувається від існуючої кабельної лінії електропередач. Підключення проектних об'єктів будівництва необхідно здійснювати відповідно до технічних умов, наданих експлуатуючою організацією АТ «ДТЕК Дніпрообленерго».

Для резервного живлення основного технологічного устаткування АЗК рекомендовано встановлення дизель-генератор.

Силове електрообладнання.

Зам. інв. №	
Підпис і дата	
Інв. № ор.	

Зм.	Кільк.	Арк.	№док.	Підп.	Дата

009-24-ПЗ

Арк.

37

Розподіл, передача, продаж, примусове відчуження з мотивів суспільної необхідності земель, зміна цільового призначення в проекті «Детальний план території стосовно земельної ділянки площею 0,9229га з кадастровим номером 1225286600:02:001:0227, яка розташована за адресою: вул.Садова, 1К село Райполе Девладівської сільської ради Криворізького району Дніпропетровської області (за межами населеного пункту) з метою подальшої зміни її цільового призначення із коду КВЦПЗ 1.11.6 «Іншої комерційної діяльності» на код КВЦПЗ 12.11 «Для розміщення та експлуатації об'єктів дорожнього сервісу» не передбачається.

4.11. Охорона праці

4.11.1. Перелік основних нормативних документів з охорони праці

1. ДБН В.2.2-28:2010 «Будинки адміністративного та побутового призначення».
2. ДБН Б.2.2-12:2019 «Планування і забудова територій».
3. НАПБ А.01.001-2014 «Правила пожежної безпеки в Україні».
4. Наказ Міністерства внутрішніх справ Укравни № 25 від 15.01.2018р. «Про затвердження Правил експлуатації та типових норм належності вогнегасників».
5. ДСТУ Б В.1.1-36:2016 «Визначення категорій приміщень, будинків та зовнішніх установок за вибухопожежною та пожежною небезпекою».
6. ДСТУ 8751:2017 «Безпека дорожнього руху. Огородження дорожні і напрямні пристрої. Правила використання. Загальні технічні вимоги».

Зам. інв. №	Підпис і дата	Інв. № ор.							Арк.
								009-24-ПЗ	43
			Зм.	Кільк.	Арк.	№док.	Підп.	Дата	

6.ТЕХНІКО-ЕКОНОМІЧНІ ПОКАЗНИКИ

Назва показників	Один. виміру	Значення показників			
		Існуючий стан	Проектний стан		
			Короткостр оковий період (до 5- ти років)	Серед ньостр окови й період (6-10 років)	Довгостр окова перспект ива (понад 10 років)
1	2	3	4		
1. Територія	га	0,9229	0,9229	-	-
Площа в межах проектування, у т.ч.:	га/%	0,9229/100	0,9229/100	-	-
– площа забудови		0,2652/0	0,7476/77,07		
в т.ч.:					
• площа проїздів з твердим покриттям		0,2625/0	0,5898/60,80	-	-
• площа тротуарів та вимощення		0,0010/0	0,0689/7,10		
– площа озеленення		0,6577/100	0,2224/22,93	-	-
–Кількість працюючих (в межах ДПТ) в найбільшу зміну	люд.	8	10	-	-
–Інженерне обладнання					
4.1. Водопостачання		-	-	-	-
Водоспоживання, всього	тис.м ³ / добу	-	0,003	-	-
Протяжність мереж технічного водопроводу (Вт)	км	-	0,198	-	-
4.2. Каналізація		-	-	-	-
Сумарний об'єм стічних вод (Кк)	тис.м ³ / добу	-	0,003	-	-
Протяжність мереж (будівництво) (Кк)	км	-	0,028	-	-
4.3. Електропостачання		-	-	-	-
Розрахункова потужність	МВт	-	-	-	-
Річне споживання електроенергії	МВт*го д	-	-	-	-
Протяжність мереж	км	0,209 (кабель)	0,209 (кабель)	-	-
4.4. Газопостачання		-	-	-	-

Зам. інв. №

Підпис і дата

Інв. № ор.

Зм.	Кільк.	Арк.	№док.	Підп.	Дата		

009-24-ПЗ

Арк.

45

Витрати газу, всього	млн.м3/ рік	-	-	-	-
Протяжність мереж	км	-	-	-	-
4.5.Теплопостачання		-	-	-	-
Споживання сумарне	Гкал/ рік	-	-	-	-
5. Інженерна підготовка та благоустрій					
Протяжність закритих водостоків (Кп)	км	0,031	0,031	-	-
6. Охорона навколишнього середовища					
Санітарно-захисна зона	м	-	50, 100	-	-

Техніко-економічні показники є орієнтовними і можуть уточнюватися на етапі розробки робочої документації проекту будівництва (Стадія «П» - проект, стадія «Р» - робоча документація)

У детальному плані враховуються інвестиційні наміри будівництва для відповідної території, визначається етап будівництва на наступний рік (з терміну затвердження Детального плану території).

Зам. інв. №	
Підпис і дата	
Інв. № ор.	

Зм.	Кільк.	Арк.	№ док.	Підп.	Дата

009-24-ПЗ

Арк.

46

7. ПРОЄКТ МІСТОБУДІВНИХ УМОВ ТА ОБМЕЖЕНЬ ДЛЯ ПРОЄКТУВАННЯ ОБ'ЄКТА БУДІВНИЦТВА

№1.Реконструкція автозаправного комплексу (АЗК) на земельній ділянці кадастровий номер 1225286600:02:001:0227, за межами населеного пункту на території Девладівської сільської ради Криворізького району, Дніпропетровської області

(назва об'єкта будівництва)

Загальні дані

1. Реконструкція, Дніпропетровська область, Криворізький район, Девладівська сільська рада за межами населених пунктів

(вид будівництва, адреса або місцезнаходження земельної ділянки)

2. ТОВ «КРИВБАСОПТИМА»

(інформація про замовників)

3. Площа 0,9229га. Цільове призначення: 12.11 Для розміщення та експлуатації об'єктів дорожнього сервісу

Функціональне призначення: території закладів з обслуговування автотранспортних засобів відповідно до детального плану території земельної ділянки за межами населених пунктів Девладівської сільської територіальної громади Криворізького району Дніпропетровської області

Ознака відповідності цільового використання та функціонального призначення земельної ділянки: відповідає

Документ на земельну ділянку: -

(відповідність цільового та функціонального призначення земельної ділянки містобудівній документації на місцевому рівні, документ на земельну ділянку)

4. Витяг з Державного реєстру речових прав на нерухоме майно про реєстрацію права власності №157260799 від 22.02.2019р.

Витяг з Державного реєстру речових прав №339970892 від 21.07.2023 р. .

(інформація про існуючі об'єкти нерухомого майна)

Зам. інв. №	
Підпис і дата	
Інв. № ор.	

Зм.	Кільк.	Арк.	№док.	Підп.	Дата

009-24-ПЗ

Арк.

47

Містобудівні умови та обмеження

1. 20,0 м відповідно до детального плану території земельної ділянки за межами населених пунктів Девладівської сільської територіальної громади Криворізького району Дніпропетровської області .
(граничнодопустима висотність будинків, будівель та споруд у метрах)

2. Не _____ нормується

_____ (максимально допустимий відсоток забудови земельної ділянки)

3. Не вимагається (об'єкт проєктування не є об'єктом житлової забудови).

(максимально допустима щільність населення в межах житлової забудови відповідної житлової одиниці (кварталу, мікрорайону))

4. Від споруд АЗК до червоної лінії - не менше 6,0м, від краю проїзної частини не менше 10 м з відокремленням території АЗК від проїзної частини острівцем безпеки та влаштування заїздів відповідно до вимог п. 10.8.29 ДБН В.2.2- 12:2019 «Планування і забудова територій»;

Відстані до існуючих будівель, споруд та інженерних мереж відповідно до вимог таблиць 15.5 та 15.6.

±

(мінімально допустимі відстані від об'єкта, що проєктується, до червоних ліній, ліній регулювання забудови, існуючих будинків і споруд)

Зам. інв. №	
Підпис і дата	
Інв. № ор.	

Зм.	Кільк.	Арк.	№ док.	Підп.	Дата

009-24-ПЗ

Арк.

48

5. Санітарно-захисна зона 50 м відповідно відповідно до пункту 5.32 ДСП 173-96

• Санітарно-захисна зона 100 м від автостоянки вантажного транспорту відповідно відповідно до додатку № 4 ДСП 173-96

• Охоронна зона від локальних очисних споруд поверхневих стоків та септиків відповідно до Примітки 5 Додатку И.3 (обов'язковий) ДБН Б.2.2-12:2019 «Планування та забудова територій» - 5 та 8м

• (планувальні обмеження (охоронні зони пам'яток культурної спадщини, межі історичних ареалів, зони регулювання забудови, зони охоронюваного ландшафту, зони охорони археологічного культурного шару, в межах яких діє спеціальний режим їх використання, охоронні зони об'єктів природно-заповідного фонду, прибережні захисні смуги, зони санітарної охорони)

6. Об'єктів інженерних комунікацій:

• до водопроводу від фундаменту об'єктів проєктування (додаток И.1 (обов'язковий) ДБН Б.2.2-12:2019 «Планування та забудова територій» - 5м;

• уздовж кабельної лінії електропередач у вигляді земельної ділянки по обидві сторони лінії від крайніх проводів за умови невідхиленого їх положення відповідно до п.5 «Правил охорони електричних мереж» - 1,0м;

• до каналізації самопливної (побутова) (табл. 31 ДБН В.2.5-75:2013 «Каналізація. Зовнішні мережі та споруди.») – 3,0м;

(охоронні зони об'єктів транспорту, зв'язку, інженерних комунікацій, відстані від об'єкта, що проєктується, до існуючих інженерних мереж)

Зам. інв. №	
Підпис і дата	
Інв. № ор.	

Зм.	Кільк.	Арк.	№ док.	Підп.	Дата

009-24-ПЗ

Арк.
49